

MUSEO FERROVIARIO DE GODOY CRUZ ANTIGUA ESTACIÓN GOBERNADOR BENEGAS

INTRODUCCIÓN

La estación Gobernador Benegas fue construida en 1912 y tiene un estilo arquitectónico clásico inglés, con ladrillo visto, cubiertas inclinadas de tejas, columnas de madera y posee 2 galerías exteriores características de estas estaciones. Actualmente es utilizada como un Museo Ferroviario Trasandino y fue declarado Patrimonio Cultural de la provincia de Mendoza a cargo del Municipio bajo la Ordenanza N° 5725/09.

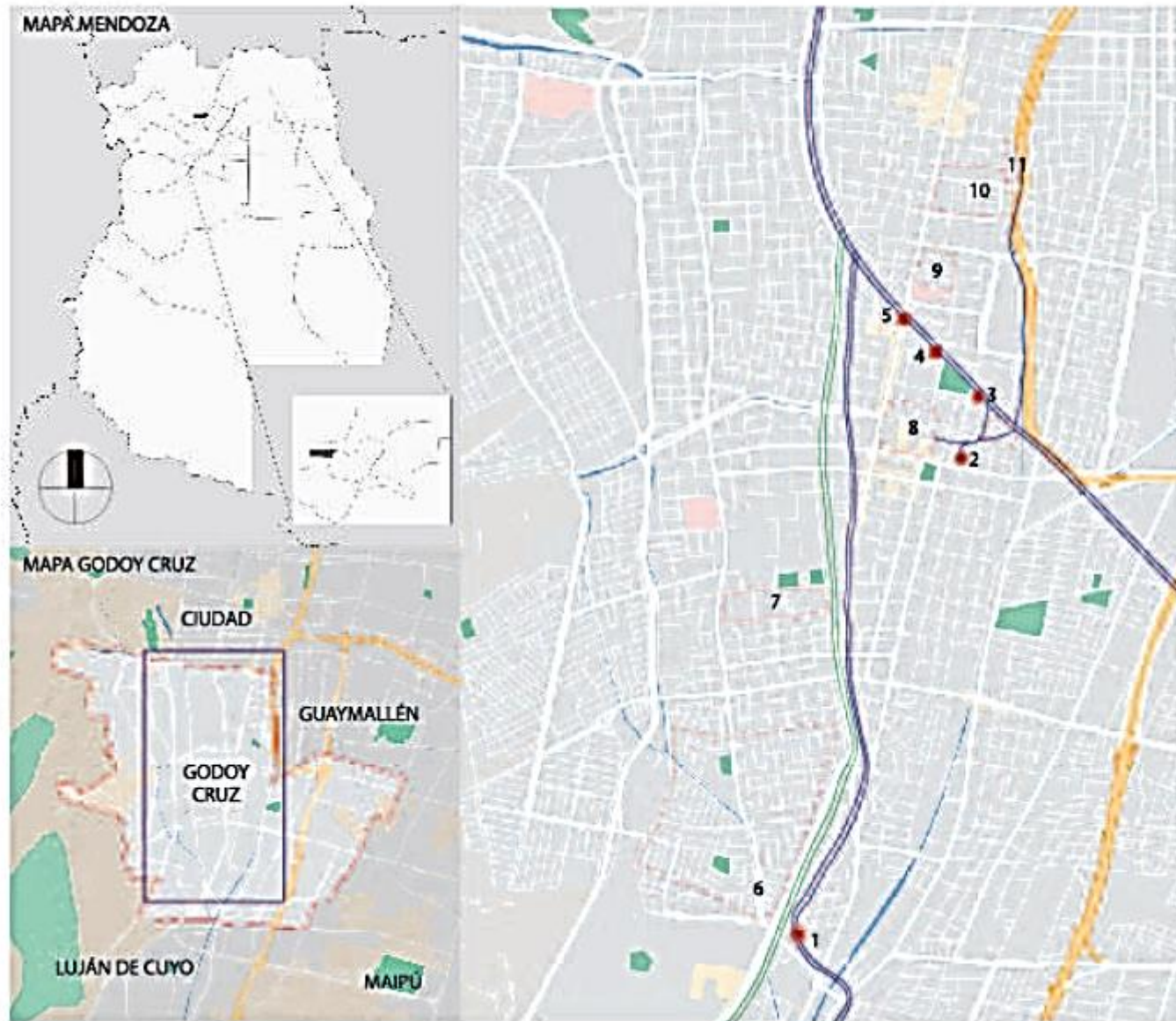
Elegimos esta obra debido a la importancia que tuvo el Ferrocarril en la provincia y el país. No sólo por su valor tecnológico, sino también por su valor histórico.

Trajo consigo la industrialización, fomentó la producción agropecuaria, el desarrollo del turismo y la industria vitivinícola, como también el transporte de ganado hacia Chile. Garantizó mayor seguridad y optimización del tiempo de traslado de cargas, pasajeros y alimentos. Contribuyó al desarrollo del país

La estación de Godoy Cruz se inauguró el 25 de abril de 1885 y en 1902, dado el aumento en la circulación de trenes, se habilitó el puente que cruza la calle San Martín a la altura de la actual calle Anzorena, luego, años después se inaugura la estación Gobernador Benegas que formó parte del ferrocarril "Gral. San Martín", este ramal comunicaba diferentes partes de mendoza (Maipú, Luján de Cuyo, San Martín, Rivadavia y Guaymallén).



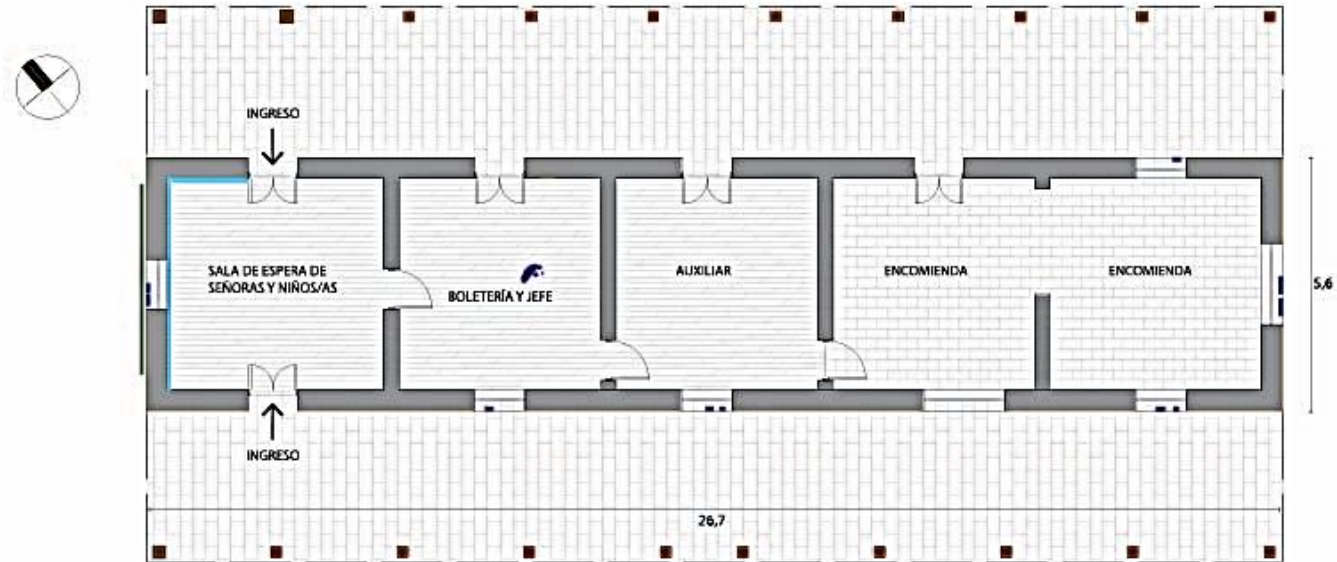
UBICACIÓN



Referencias

	Patrimonio Industrial
	FFCC General San Martín
	FFCC General Belgrano
	Carril secundario
1	Museo Ferroviario Estación Gobernador Benegas
2	Predio FFCC
3	Estación Godoy Cruz
4	Puente ferroviario Belgrano
5	Puente ferroviario San Martín
6	Bodega Trapiche
7	Matadero
8	Bodega Tomba
9	Bodega Escorihuella
10	Bodega Arizu
11	Frigorífico Aconcagua

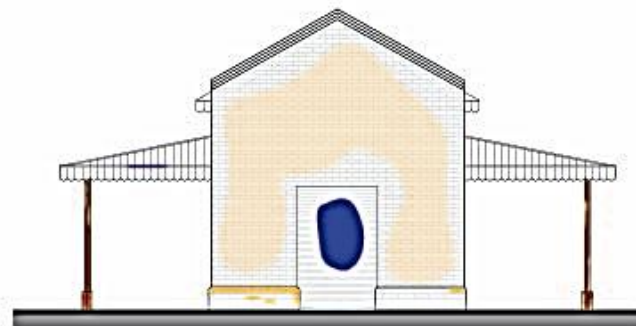
MAPEAMIENTO DE DAÑOS



PLANTA Esc 1:100
 Modificada*

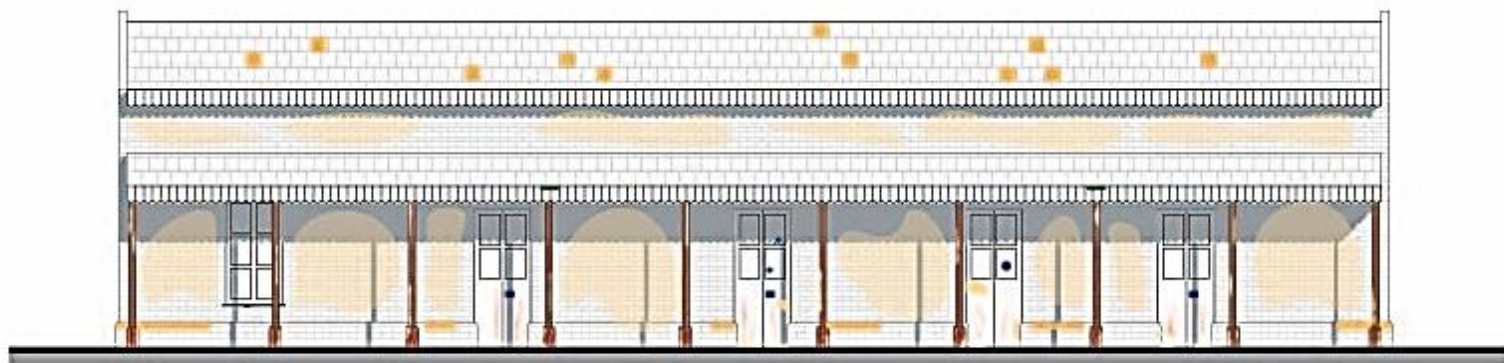


VISTA NOROESTE Esc 1:100

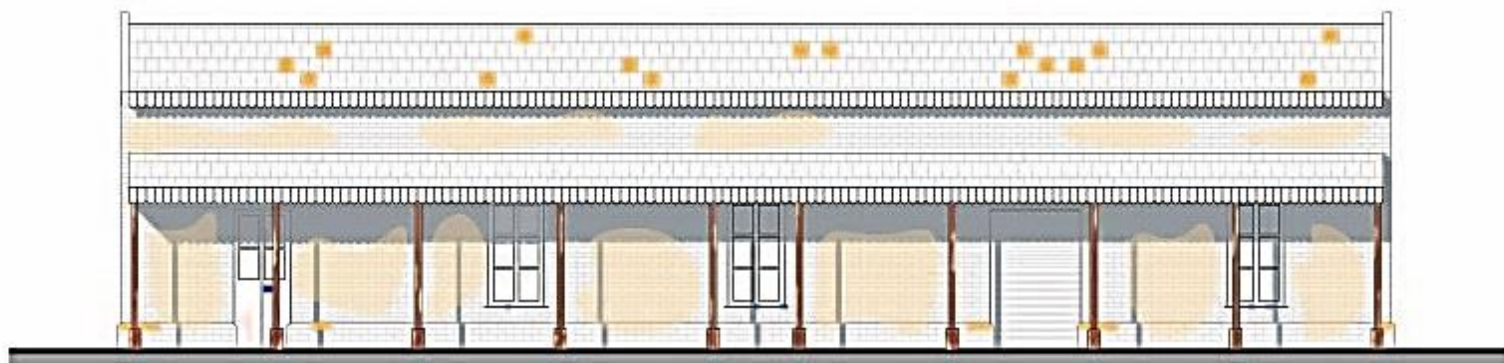


VISTA SURESTE Esc 1:100

Documentación completa de la obra
 Con norte y escala
 Marca de patologías con color propio de cada una de ellas.
 Extensión de la patología aproximada.



VISTA NORESTE Esc 1:100



VISTA SUROESTE Esc 1:100

* La única modificación que se le realizó a la planta original fue la incorporación de una puerta, donde hubo una ventanilla, que conecta la antigua sala de espera con la sala de boletería.

Documentación completa de la obra
Con norte y escala
Marca de patologías con color propio de cada una de ellas.
Extensión de la patología aproximada.

Referencias









COL	DAÑO	AGENTE	CAUSA	% PAT (aprox)	EFFECTOS
	Humedad ascendente <small>fig. 1</small>	Acción de agua de riego	Estancamiento de agua	2.6%	Deterioro del revoque interno
	Vandalismo <small>fig. 2 fig. 3-4-5 fig. 6</small>	Acción antrópica	Falta de cuidado/protección	%	<ul style="list-style-type: none"> - vidrios rotos - faltante de elementos - graffitis - quemaduras en pisos interiores - antepechos rotos
	Fisuras <small>fig. 3 fig. 11</small>	Movimientos mecánicos Envejecimiento del material Acción del sol	Movimientos sísmicos/tránsito de tren Paso del tiempo Fuerte asoleamiento norte	60%	Fisuras en columnas, bases y puertas de madera
	Pérdidas de material <small>fig. 7-8-9</small>	Acción del agua de lluvia Movimientos mecánicos	Desgaste propio de material Movimiento sísmico Lesiones por granizo	10%	<ul style="list-style-type: none"> - Ladrillos erosionados - Tejas agujereadas
	Pintura desgastada/descascarada/pérdida de revoque <small>fig. 10</small>	Acción de agua de lluvia Pintura inadecuada Acción antrópica	Falta de información y mantenimiento Fuerte asoleamiento norte Desinformación	85%	<ul style="list-style-type: none"> - Pintura descascarada en elem de madera - Ladrillos erosionados
	Madera degradada <small>fig. 11</small>	Movimientos mecánicos Acción del sol	Falta de mantenimiento Envejecimiento del material	65%	Grietas en columnas, bases y puertas de madera
	Presencia de animales/insectos <small>fig. 12-13</small>	Nidos de palomas y hormigueros	Falta de protección Falta de mantenimiento	5%	<ul style="list-style-type: none"> - nido de palomas - hormigueros (se comen la madera y la agujerean) - heces de roedores y pájaros
	Suciedad <small>fig. 14</small>	Acción de agua de lluvia Polvo atmosférico	Falta de mantenimiento	32%	<ul style="list-style-type: none"> - acumulación de polvo en marcos de ventanas y puertas



fig.1



fig.2



fig.3



fig.4



fig.5



fig.6



fig.7



fig.8



fig.9



fig.10



fig.11



fig.12



fig.13



fig.14