

PARK HILL: ANTES Y DESPUÉS DE UNA TRANSFORMACIÓN POLÉMICA

Guillermo de Madariaga Roca

PARK HILL: ANTES Y DESPUÉS DE UNA TRANSFORMACIÓN POLÉMICA

Estudiante

Guillermo de Madariaga Roca

Tutor

Roberto Osuna

Departamento de Composición Arquitectónica

Aula TFG 4

Jorge Sainz Avia, *coordinador*

Ángel Martínez Díaz, *adjunto*

Escuela Técnica Superior de Arquitectura de Madrid

Universidad Politécnica de Madrid

ÍNDICE

Resumen

Introducción

Presentación
Estado de la cuestión
Objetivos
Metodología

Desarrollo del trabajo

Algunos datos
- Park Hill en las publicaciones periódicas

Transformaciones formales
- Una nueva fachada para Park Hill
- El uso de materiales y acabados
- Volumetría y relación con el entorno

Transformaciones funcionales
- *Streets in the sky*
- Viviendas
- Negocios y servicios públicos

Transformaciones sociales
- El vecindario de Park Hill
- Tenencia y propiedad

Conclusiones

Bibliografía

Procedencia de ilustraciones

RESUMEN

Park Hill, en Sheffield, es uno de los grandes proyectos residenciales europeos de la segunda mitad del siglo XX. Durante años, fue un referente de la vivienda colectiva. Sin embargo, a partir de los 80, las circunstancias económicas y la falta de mantenimiento lo convirtieron en un edificio denostado y deteriorado. El *English Heritage* lo salvó de la demolición y con el cambio de siglo entra en una nueva fase: la renovación.

El objetivo del trabajo es realizar un análisis de la transformación de Park Hill mediante la comparación de sus dos estadios. Este análisis parte de lo descrito por la crítica en diversas publicaciones periódicas y atiende a tres aspectos: transformaciones formales, transformaciones funcionales y transformaciones sociales.

Las transformaciones formales abordan las ideas que dieron lugar a la composición original y a la de la reforma, además de los cambios relacionados con fachada y forma exterior.

Las transformaciones funcionales tratan los cambios en las viviendas, los sistemas de comunicación (conocidos como *streets-in-the-sky*) o los servicios del complejo y cómo los entienden ambos proyectos.

Las transformaciones sociales se refieren al perfil de inquilino al que estaba dirigido el edificio (muy diferente el actual del original) y a la valoración que hacen los propios habitantes del edificio. En este punto se aborda también cómo el modelo social influyó en los arquitectos a la hora de tomar decisiones.

Palabras clave

- Park Hill
- Transformación
- Publicaciones periódicas
- Brutalismo
- Patrimonio
- Vivienda

Presentación

Park Hill es, sin lugar a dudas, el edificio más famoso de Sheffield. Este 'habitat' de casi 1000 viviendas se construyó entre 1957 y 1960 como solución a parte de los problemas de vivienda de la ciudad. Sus cualidades arquitectónicas lo convirtieron rápidamente en un habitual de las revistas de arquitectura, que durante los años 60 publicaron numerosos artículos sobre Park Hill.

En ellos los críticos destacaban la habilidad de los arquitectos al integrar gran variedad de tipos de vivienda en un mismo armazón estructural, que además era fácil de repetir. Otro aspecto aplaudido por la crítica fue el uso que se hacía en Park Hill de las denominadas calles en el aire. Estas se combinaban con la pendiente de la parcela, y permitían a la mayoría de los vecinos llegar a su vivienda desde la ciudad de forma directa, sin tener que usar comunicaciones verticales. Todo esto, unido a "su tamaño y su ubicación en una ladera" lo convirtieron, como señaló Blundell Jones, en "el principal ejemplo del uso de las calles en el aire en Reino Unido"¹. Además, sus defensores veían en la imagen de Park Hill —austera, sencilla, con la estructura vista— uno de los mejores ejemplos del Brutalismo.

Con el paso de los años, la falta de mantenimiento lo convirtió en un edificio deteriorado y denostado. Hasta que con su catalogación como edificio protegido en 1998, y con la posterior propuesta de renovación, volvió a tener un papel destacado en la arquitectura inglesa. Actualmente se encuentra inmerso en un proceso de renovación tan aclamado arquitectónicamente como polémico, que ha suscitado un debate sobre la figura de Park Hill, la conservación del patrimonio y el papel social de la arquitectura.

Aparte de esta rica historia, que llamó mi atención desde el primer momento, mi interés personal por la arquitectura brutalista inglesa y por los aspectos sociales en la arquitectura fueron los que me llevaron a centrar el trabajo en Park Hill. Comienza así una búsqueda de información en libros y revistas que ha sido la base del trabajo.

Estado de la cuestión

Todas las historias consultadas se recogen en la bibliografía, pero es necesario mencionar aquí cuáles hacen mención expresa de Park Hill. Tanto la *Historia crítica de la arquitectura moderna* (Frampton) como la *Historia de la arquitectura moderna* (Benevolo), *Arquitectura contemporánea* (Tafuri), *Arquitectura contemporánea: Evolución y tendencias*

¹ Peter Blundell Jones. "Reframing Park Hill" *Architectural Review*, oct. 2011. p. 84.

(Joedicke), *A New History of Modern Architecture* (Davis), *The future of architecture since 1889* (Cohen) o *Twentieth-century architecture: the middle years 1940-65* (Jacobus) reconocen Park Hill con imágenes o texto. Las menciones en las historias generales son breves, no más de un párrafo con 1-2 imágenes, pero atestiguan la importancia de Park Hill en la historia contemporánea.

Además se han revisado libros concretos sobre arquitectura brutalista y sobre arquitectura posterior a la IIGM. Estos son: el libro de Banham *El brutalismo en arquitectura: ¿Ética o estética?* (libro de referencia para la arquitectura brutalista), las guías de arquitectura inglesa *Pevsner architectural guides: Sheffield y England: A guide to post-war listed buildings* y los libros *Britain: Modern architectures in history* y *Puro e semplice: l'architettura del Neo Brutalismo*. En todos ellos hay un apartado dedicado a Park Hill con información mucho más detallada.

No obstante, la fuente principal son los artículos de revistas. En ellos los críticos comentan los aspectos más reseñables de Park Hill y vienen acompañados de gran cantidad de información gráfica con planos, fotografías y esquemas.

Hay que destacar que la fuente casi exclusiva de información que hay para la reforma son los artículos de revistas, pues al tratarse de un trabajo reciente y en construcción, de los libros consultados, solamente el de Davis recoge la reforma. Tampoco se ha encontrado ninguna documentación que aborde el análisis de la evolución y transformación de Park Hill con los años.

Objetivos

Surge así el objetivo de este trabajo, que es realizar un análisis de la transformación que está sufriendo Park Hill, valorando qué elementos se han mantenido igual y cuáles se han visto alterados, en función de lo que han comentado los críticos a lo largo de su historia.

Metodología

El método a la hora de revisar las fuentes ha sido siempre el mismo. Primero se ha realizado una búsqueda en el *Avery Index* sobre Park Hill, se han seleccionado los textos más relevantes, y tras su lectura, se realizaron fichas de ellos con los datos básicos (véase página siguiente), un resumen de contenidos y una recopilación de las citas más relevantes. Estas citas son la base del trabajo, ya que en ellas los autores exponen sus opiniones de Park Hill. En total se han consultado más de 30 artículos.

Dentro de los artículos se distinguen dos grupos: los de la primera etapa (años 60-70) que comentan el proyecto original de Park Hill y los del momento actual (todos posteriores a 2004) que se centran en el proyecto de reforma.

Aparte de esta recopilación de información se ha realizado una organización de la misma. Si seguimos un orden cronológico vemos que la mayor parte de los artículos son de la década de los 60 y posteriores al año 2011. Esto coincide con sendas inauguraciones, la del proyecto original (1961) y la de la primera fase de la reforma (2011).

9.- Park Hill Redevelopment, Sheffield

LYNN, Jack	Proporción texto imagen 1 a 3
RIBA journal, Londres	Planos y fotos
Diciembre 1962	Pies de foto descriptivos
Consultado del original	

Resumen: En este artículo escrito por uno de los arquitectos del edificio hace un repaso de la génesis del mismo. Comenzando por referencias como la unitité o la tradición inglesa. Habla de los condicionantes del sitio (terreno, topografía, preexistencias...). Después pasa a las primeras ideas de proyecto (relaciona PH Y HP), de los objetivos del mismo y justifica la forma y estructura finales. Detalla la relación del proyecto con el terreno y sus encuentros con la pendiente. Habla de financiación y costes de obra, así como de dificultades en la construcción como el encofrado. Habla de la comunidad generada en la vivienda, su asociación y de la valoración vecinal. Finalmente hace un breve alegato en favor de una mayor implicación del arquitecto en temas económicos y de presupuesto. **Planos detalladísimos y extensos muy buena fuente.**

Frases destacadas

- "...a hundred years of housing reform in this country [England] had given us the open street approachable from either end and off which every house was entered directly through its own front door...But it seemed that English architects were unable to see when they travelled at home or think when they travelled abroad, and continental forms of collective house began to be imported. Point blocks...interpose between the individual front doors and the open air, an indoor no-man's land through which inhabitants must pass. It is an ambiguous space, being neither private nor public,"
- "The cross wall plans had given insufficient variety in the size of flat and had proved intractable at the corners, creating conditions of serious overlooking...excessive unlit floor space. Moving around right-angled corners in two stages opened the frontage on both sides of the block and allowed the block to change direction at 135°."
- "The Y-unit and the bridge connection were made from the 135° bend with the outside angle bisected by the third arm. This set up, in an extended layout, a rogue angle and a second setting out grid at 22'5° to the first giving greater vitality to the block relationships than were developed out of a 60° angle."
- "The simple idea of having a constant roof line and a direct walk in to all deck levels posed the problem of space between parts of the building, because it increased in height as the ground fell away to the north...The three-floor unit of section used in conjunction with sloping ground gave three different conditions of ground connection...condition 1, Below deck level, a flat on the ground with private balcony...condition 2 deck level on the ground. Pedestrian entry via the colonnade on the deck side...condition 3...ancillary uses such as shops, laundries"

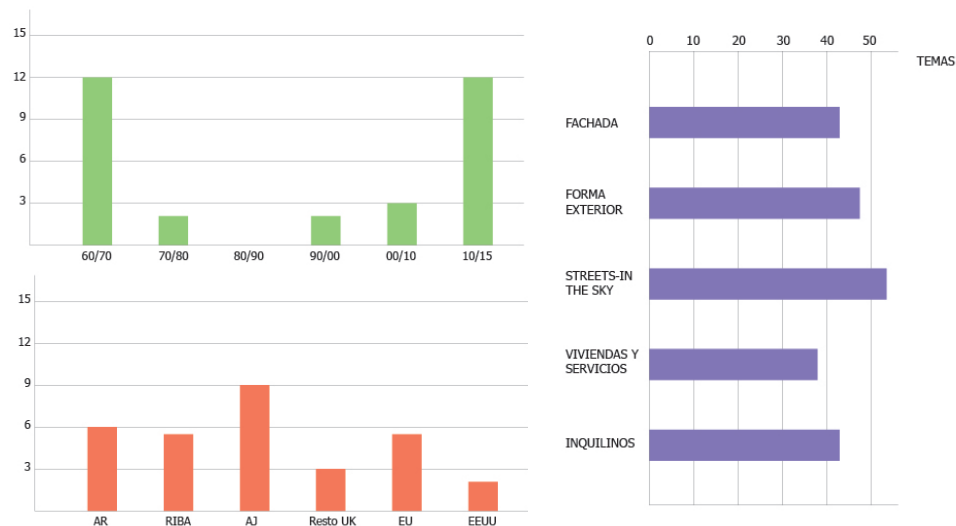
*Ejemplo de ficha
de artículo.
Elaboración
propia.*

ALGUNOS DATOS

Park Hill en las publicaciones periódicas

Los primeros resultados del trabajo se refieren al origen de los artículos. De aquí se extrae que hay tres publicaciones que destacan en número de artículos de Park Hill: *Architectural Review*, *Architect's Journal* y *RIBA-Journal*; entre ellas suman dos tercios de los artículos consultados. Por países, la mayor parte de los artículos provienen de revistas inglesas, aunque también los encontramos de publicaciones italianas, alemanas, norteamericanas y españolas, lo que confirma el interés del edificio a

Fig. 0 Gráficas de distribución de los artículos según década (verde), origen (rojo) y temas (azul).
Elaboración propia.



nivel internacional.

En la lectura de los artículos se han detectado una serie de temas recurrentes. Estos son cinco: la fachada, la volumetría exterior, las calles en el aire, las viviendas y los servicios, y los inquilinos. Estos temas son los que constituyen el núcleo del trabajo pues son los que interesaron más a los críticos a la hora de hablar de Park Hill y los que generaron mayor cantidad de información.

En base a los temas más recurrentes en los artículos, el trabajo se va a estructurar en tres apartados: transformaciones formales, que trata lo vinculado a las fachadas y la forma exterior; transformaciones funcionales, que recoge lo relacionado con las *streets*, las viviendas y los servicios; y transformaciones sociales, que aborda los asuntos de los inquilinos y la propiedad de las viviendas.

TRANSFORMACIONES FORMALES

Una nueva fachada para Park Hill

En su reportaje sobre Park Hill, la revista *The Plan* (2012) mostraba dos fotos a página completa del alzado original y el de la reforma a modo de portada. Con estas imágenes se dejaba clara la gran transformación del edificio y el esfuerzo que Hawkins-Brown y Egret West, autores de la reforma, habían dedicado a crear una nueva imagen para Park Hill.

Un cambio de estas características implica nuevos valores, intereses e ideas. Sin embargo, para conocer a fondo el calado del cambio es necesario mencionar primero los valores e ideas que dieron lugar al aspecto original del edificio.



Fig.1 Portada del reportaje sobre Park Hill de la revista *The Plan* en septiembre de 2012.

En cuanto a las intenciones, parece que la fachada no era una de las prioridades de los arquitectos originales. De hecho, Jack Lynn, arquitecto del edificio junto a Ivor Smith, se expresaba así en un artículo del *RIBA Journal* de 1962:

Los alzados no ‘se compusieron’ en el sentido habitual de la palabra y, de hecho, nunca se dibujaron; [...] los planos de las casas marcaban dónde debían ir las ventanas. La disposición irregular de paredes y vanos que surgió en la fachada, especialmente del lado de los *decks*, se consideró una ventaja al crear un ritmo cambiante que se contraponía a la regularidad de la malla estructural¹.

¹ Jack Lynn. “Park Hill Redevelopment, Sheffield” *RIBA Journal*, dic. 1962. página 454.

Esta es una de las pocas menciones que el arquitecto hace del alzado en un artículo lleno de detalles sobre las comunicaciones, la disposición de las viviendas, la organización de la estructura, tanto en planta como en sección, o las instalaciones. Para ellos el tema central del edificio era el desarrollo de un bloque ordenado y compacto de viviendas y la fachada era una consecuencia lógica de su planta y sección. En esta línea se expresaba también Rayner Banham, gran defensor de Park Hill.

Se crea un espacio rotundamente Brutalista que concentra toda su destreza arquitectónica en la planta y la sección y deja que el alzado se valga por sí mismo².

O David Lewis en 1962 en *Casabella Continuità*:

Rechazan la arquitectura con mayúsculas. Park Hill nos trae de vuelta con fuerza y autoridad la tradición más pura del movimiento moderno. Básicamente el programa es social y económico³.

Sin embargo, que la fachada no fuera prioritaria no significa que no estuviera pensada, el propio Lynn nos hablaba del ritmo que crearon en la misma o de la idea de contraponer la estructura y el relleno. Tampoco que no tuviera una gran repercusión posterior. Todo lo contrario, la fachada fue junto con los *decks*⁴ uno de los temas más comentados por los críticos y que generaron más controversia. Dan Cruickshank analizaba el edificio en 1995 y destacaba el papel de la estructura vista en la composición de la fachada.

La estructura adintelada [de la fachada] es muy expresiva, está llena de texturas causadas por las tablas de madera usadas al encofrar, y tiene un aspecto poco agradable. Pero esa es la idea, mostrar de forma audaz los métodos de construcción⁵.

Peter Blundell incidía en la relación entre la estructura y el relleno como generadores del ritmo, los contrastes y las distintas situaciones de la fachada, al igual que comentaba Lynn:

La identidad brutalista de Park Hill se debe al marco y el relleno, que producían el ritmo de la estructura, las distintas profundidades de la fachada, el contraste de texturas entre el hormigón *in situ*, el hormigón prefabricado y los paneles de ladrillo en dos colores⁶.

Como vemos, en ambos comentarios destacan las texturas y la relación entre los distintos materiales, llegando a considerarlos rasgos distintivos del brutalismo.

No obstante, no todas las críticas fueron positivas y varios artículos señalaban problemas en una fachada que consideraban poco compuesta. Un ejemplo es un artículo de *Architect's Journal* en 1964.

2 Rayner Banham. "Park Hill Revisited" *Architecture Plus*, mayo 1974. páginas 108.

3 David Lewis. "Complesso residenziale Park Hill a Sheffield" *Casabella Continuità*, mayo 1962. página 5.

4 *Decks* o *streets-in-the-sky* era la denominación que se daba comunmente a las galerías de acceso en este tipo de conjuntos. En castellano se conocen como calles en el aire.

5 Dan Cruickshank. "Park Hill, Sheffield 1960-1995" *RIBA Journal*, oct. 1995. página 54.

6 Peter Blundell Jones. "Reframing Park Hill" *Architectural Review*, oct. 2011. pág. 90.

El conjunto se construyó de forma rápida y barata, y esto explica mucho [...] Sin embargo, hay más motivos para la crítica. Entre ellos el conflicto entre la estructura y el relleno, el marco y los paneles. En ambos lados del edificio las ventanas alternan de un lado a otro de los paneles. El lado del acceso tiene una cierta calma debida a las filas de los *decks* y a que solo hay un tipo de panel de relleno. Pero el lado de los salones presenta tres tipos distintos de paneles de relleno —salón, cocina y dormitorio—, en los tres niveles. [...] Ni la estructura ni las viviendas dominan. Lo vertical lucha contra lo horizontal⁷.

Para este autor el problema de la fachada es un problema de jerarquías. La gran variedad de tipos de relleno y la falta de una dirección clara generan, en su opinión, alzados confusos y poco agradables visualmente. Además, tampoco comparte las valoraciones positivas del ritmo y las texturas que si hacían el propio Lynn o los críticos antes citados. Sin embargo, si coincide con el arquitecto en la importancia de los *decks* en el aspecto final de una de las fachadas.



Fig. 2 Fotografía de Jonh Donat. En un artículo de Architectural Review de 2011.

Como se ve en la imagen, los corredores de acceso se manifiestan en la fachada como grandes bandas continuas y horizontales que aportan ritmo al edificio y refuerzan la componente horizontal, de ahí que en *Architect's Journal* se hable de una 'cierta calma' o que Lynn valore 'especialmente el lado de los *decks*'.

El papel de los corredores de acceso en el aspecto final del alzado trascendió su propia forma y condicionó otras decisiones, como el uso del ladrillo. Los arquitectos quisieron diferenciar las partes del edificio servidas por un mismo corredor con ladrillos de distintos tonos. Esta decisión de proyecto tuvo una acogida más bien fría y fue criticada entre otros por *The Architect's Journal* desde la misma inauguración del propio edificio.

Se ha intentado diferenciar los distintos niveles de *decks* asignando ladrillos cara vista de diferentes colores a cada grupo de plantas servido por el mismo *deck*. Esto resulta decepcionantemente flojo en la

⁷ Redacción de *The Architect's Journal*. "Housing at Park Hill and Hyde Park, Sheffield", enero 1964. páginas 148-149 .

práctica, pues las diferencias entre colores son prácticamente imperceptibles, especialmente según las va cubriendo la suciedad⁸.

Este tema, el tratamiento de los materiales de la fachada, es uno de los aspectos clave de la nueva propuesta y como tal lo trataremos en detalle en el próximo apartado. Sin embargo, antes debemos señalar otro tipo de cambios relacionados con la composición general de la fachada y las intenciones de los arquitectos de la reforma que hacen que el nuevo alzado difiera mucho del original.

El primer cambio tiene que ver con las intenciones de los arquitectos. En el planteamiento de Hawkins-Brown y Egret West la fachada, como imagen del edificio, juega un papel principal en el desarrollo del proyecto que no tenía para Lynn y Smith. El motivo, lo encontramos en el deseo del promotor (Urban Splash) de revalorizar el edificio, y ganar así más dinero con la venta de las viviendas tras la renovación, y de desprenderlo de la imagen de conjunto fallido o deteriorado que había adquirido Park Hill desde los 80.

El promotor; que ha contratado al estudio Egret West, a Hawkins-Brown y a los paisajistas de Grant Associates; quiere transformar este 'defectuoso' gigante en la zona de moda en la ciudad⁹.

Este deseo de diferenciarse del Park Hill original conllevó numerosas discusiones con *English Heritage*, la entidad que protege el patrimonio de Inglaterra. Y que se recogen en estas líneas de Chris Foges:

el deseo del promotor de manifestar una ruptura con el pasado del edificio se debía contraponer a varios requisitos de conservación jurídicamente vinculantes. Tras una negociación, el ente supervisor, *English Heritage*, accedió a que el edificio fuera reducido a su marco estructural e indicó un '*squint test*' como principio para la reconstrucción¹⁰.

Como vemos, los arquitectos de la reforma obtuvieron un margen bastante amplio para transformar el edificio, ya que el '*squint test*' consiste en que desde la distancia, con los ojos entrecerrados, los volúmenes se perciban como similares. Esta 'libertad' a la hora de proponer se manifiesta ya en las primeras propuestas (Fig. 3) que comentó Catherine Slessor en 2005:

el grafismo alegre sugiere un futuro de technicolor inspirado en Arquigram, pero tratándose de Park Hill, una sospecha que la realidad será más prosaica¹¹.

Como Slessor intuía, la propuesta final es más pragmática pero no por ello es menos rompedora con el antiguo Park Hill. Esta ruptura se centra en tres puntos: el cambio del encuentro con el suelo, el del relleno de la estructura y el de los materiales del cerramiento.

8 Redacción de *The Architect's Journal*. "Park Hill Redevelopment", agosto 1961. página 272.

9 Richard Waite. "Which way now for Park Hill?" *The Architect's Journal*, octubre 2005. página 16.

10 Chris Foges. "Renewed Promise" *Architectural Record*, marzo 2013. página 110.

11 Catherine Slessor. "Hawkins Brown. Housing Refurbishment, Sheffield, UK" *Architectural Review*, abril 2005. página 86.



Fig. 3
Fotomontaje
del estudio
Hawkins-Brown
para Park Hill.
En *Architectural
Review* en 2005.

El encuentro con el suelo en el caso de Lynn y Smith era un punto clave en el que en función de la planta del edificio que llegase al suelo se producían distintas situaciones en la planta baja del edificio. Así lo explicaba Lynn en 1962:

Las unidades de la sección de tres pisos en conjunción con el terreno en pendiente dieron como resultado tres condiciones diferentes de conexión con el suelo, cada una con sus propias implicaciones [...] Condición 1: Bajo el nivel de los *decks*, un apartamento a nivel de calle con balcón propio [...] era esencial tener hierba a ambos lados del edificio para aportar privacidad [...] Condición 2: el nivel de los *decks* llega al terreno. Entrada peatonal con columnata en el lado del *deck* [...] En el lado contrario los salones de los dúplex necesitan tener una zona de hierba para aportar privacidad y vistas. Condición 3: como se quería que todos los apartamentos diesen a un *deck*, esta condición conllevó una columnata abierta [...] o usos auxiliares como tiendas, pubs [...] La imposición de una estructura celular de estas dimensiones a una parcela irregular creó una riqueza de situaciones a nivel de suelo¹².

Por contra, Hawkins-Brown deciden destinar las plantas bajas a comercios, acristalando todo el espacio inferior del edificio independientemente de tipo de planta que llega al terreno y cerrando los *decks* en las plantas inferiores. Esto reduce enormemente la riqueza del encuentro entre edificio y el suelo, generando una única situación.

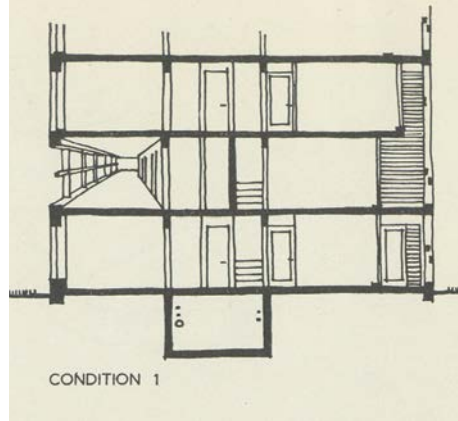
Grandes unidades comerciales de una planta y media a tres plantas, con grandes cristalerías, están previstas para la base. Incluyen tiendas, bares y restaurantes a lo largo de una zona exterior rediseñada¹³.

Esta nueva situación no sólo reduce la variedad del proyecto a nivel de calle, sino que lo desvincula del terreno ya que en la obra original cada tipo de encuentro conllevaba un tratamiento del terreno diferente (hierba para las casas en planta baja, pavimento para las columnatas...) y cada desplazamiento de la planta en la parcela implicaba rediseñar todos los

12 Jack Lynn. "Park Hill Redevelopment, Sheffield" *RIBA Journal*, dic. 1962. página 452.

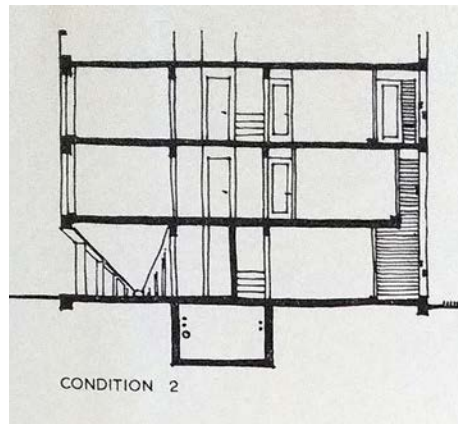
13 Redacción de *Detail* "Rehabilitation of Park Hill Estate in Sheffield" abril 2013. página 373.

PARK HILL: ANTES Y DESPUÉS DE UNA TRANSFORMACIÓN POLÉMICA



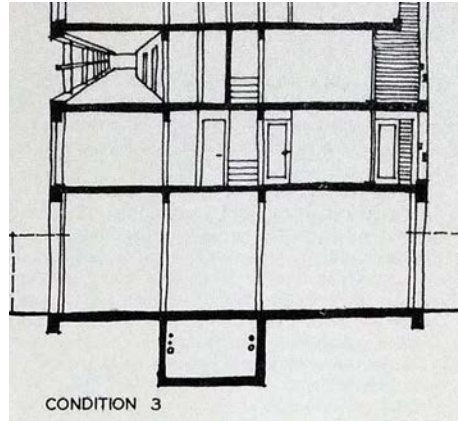
Condición 1.
Fig. 4 Fotografía
de María Teresa
Valcarce

Fig. 5 Esquema en
el RIBA Journal en
1962.



Condición 2.
Fig. 6 Fotografía
de Roberto Osuna

Fig. 7 Esquema en
el RIBA Journal en
1962.



Condición 3.
Fig. 8 Fotografía
de Roberto Osuna

Fig. 9 Esquema en
el RIBA Journal en
1962.



Fig. 10 Situación
actual. Imagen
del estudio Grant
Associates.

encuentros y aterrazamientos de la propuesta como señaló Lynn en varios textos y conferencias.

Sin embargo, en la propuesta actual la relación entre edificio y terreno es constante y las dimensiones de la zona comercial dependen de si se accede a ella exclusivamente desde la calle (1 planta) o si cuenta con un *deck* para acceder (3 plantas). Este cambio desvirtúa también la concepción de las calles en el aire del proyecto original, pues estas eran galerías exteriores de acceso. Con la decisión de acristalarlas al pasar por la zona comercial pierden el carácter de espacio exterior y se convierten en corredores interiores.

Con respecto al cerramiento de la fachada, los arquitectos de la reforma optaron por un diseño en el que se invierten la proporción de lleno y vacío, como comenta David Bickle (uno de sus arquitectos) en *Architect's Journal*:

La proporción entre vidrio y sólido es aproximadamente inversa a la del edificio existente, brindando a cada apartamento más luz natural y vistas panorámicas de la ciudad¹⁴.

Esto ha generado una fachada en la que resalta más la estructura y se simplifican los tipos de paneles de relleno, como vemos en estos esquemas.

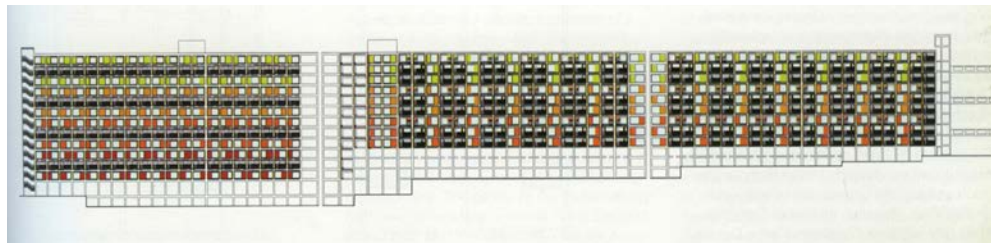


Fig. 11 Alzado de la nueva propuesta. En Detail en 2013.



Fig. 12 Esquema de la fachada original



Fig. 13 Esquema de la fachada reformada
Elaboración propia.

Con todo, el cambio con más repercusión en la fachada ha sido el de la introducción de nuevos materiales que se comenta a continuación.

14 V.V.A.A. "Park Hill, Hawkins-Brown with Studio Egret West" *The Architect's Journal*, marzo 2013. página 78.

El uso de materiales y acabados

Frente a la tibia recepción que tuvo el uso del ladrillo en fachada por parte de Lynn y Smith, el tratamiento de los nuevos materiales de fachada es uno de los temas principales de los artículos actuales sobre Park Hill. Los arquitectos han apostado por una fachada con la estructura vista como el original, pero en la que el cerramiento lo componen grandes paneles de vidrio y de aluminio de colores, muy diferentes al ladrillo y las ventanas originales. Este cambio ha sido recibido con satisfacción por la mayor parte de la crítica como recogen estas líneas de Tim Abrahams:

Hawkins-Brown y Studio Egret West han conservado con éxito la integridad arquitectónica de esta estructura pero además la han hecho atractiva a un público escéptico. Recordemos: este fue uno de los 12 edificios votados para la serie de *Channel 4 Demolition* en 2005. El tratamiento de la fachada parece particularmente exitoso¹⁵.

O estas de Chris Foges:

El deseo de cambiar la percepción del edificio condicionó la elección de los materiales de fachada [...] una composición fresca y gráfica a base de vidrio y paneles de aluminio en colores brillantes [...] Los paneles rojos, naranjas y amarillos, relacionados cada uno con un *deck* diferente, recuerdan vagamente a la coloración del edificio original, pero para los arquitectos era importante que el material de fachada fuese más radiante que una fábrica de ladrillo *robaluz*, dice Bickle¹⁶.

Foges señalaba en su artículo que la serie de colores de los paneles opacos remitía a la idea original de usar ladrillos con distintos tonos. Excepcionalmente esta referencia, la fachada actual rompe de forma radical con la existente. Primero en el concepto: en el proyecto original se evitó componer una fachada al uso y ésta era resultado de la planta del conjunto. En este caso la reforma centra gran parte de su esfuerzo en la composición de esta superficie.

Y segundo, en el tratamiento de los materiales Lynn y Smith emplearon técnicas y materiales baratos para adaptarse a un presupuesto muy escaso, como consecuencia, las texturas de la fachada eran bastas y esto se defendió como algo necesario. Sin embargo, Hawkins-Brown ha elegido los materiales de la reforma estudiando minuciosamente sus cualidades (color, brillo, textura...) y seleccionando los que podían dar un efecto más llamativo, como comenta Felix Mara:

Nuevos paneles de colores iridiscentes le dan al frente de calle un aspecto cambiante durante el día. El resultado es llamativo sin perder la apariencia de Park Hill¹⁷.

O Foges en *Architectural Record*:

15 Tim Abrahams. "Park Hill Sheffield" *Blueprint*, octubre 2010. página 95.

16 Chris Foges. "Renewed Promise" *Architectural Record*, marzo 2013. página 110.

17 Felix Mara. "Housing. Park Hill Phase 1, Sheffield" *The Architect's Journal*, junio 2013. página 56.

El aluminio anodizado fue seleccionado por su brillo metálico y su comportamiento bajo la luz del sol: la apariencia del edificio cambia de forma sutil pero clara al ser visto desde distintos ángulos¹⁸.

El interés por los materiales de fachada llega hasta tal punto que donde antes las revistas recogían detalles de las instalaciones y la estructura ahora aparecen muestras de los materiales elegidos o dibujos como este, del encuentro entre vidrio y estructura (Fig. 15).



Fig. 14 Muestras de materiales de la fachada.

Fig. 15 Detalle de la fachada, dibujo de Niall Gallacher. En The Architect's Journal en 2013.

Aunque la mayor parte de la crítica ha alabado los cambios en fachada, una parte de ella ha mostrado ciertas reticencias respecto a la conservación que se está haciendo del conjunto. En este sentido se expresaba Peter Blundell Jones en 2011:

Desde el punto de vista de la conservación del edificio mucho es lo que ha cambiado, y puede que nos arrepintamos de la autenticidad perdida¹⁹.

De hecho, el nivel de transformación de la fachada es tal que generó numerosos debates con el *English Heritage*, que en la primera fase del proyecto se mostró bastante contrario a estos cambios. Esta polémica se recogió en numerosas revistas y el propio Blundell Jones la mencionaba en el mismo artículo:

Los arquitectos de la reforma concidieron con el English Heritage sobre la importancia del armazón de hormigón [...] Más controvertido fue el tratamiento del relleno [...] los arquitectos decidieron ampliar el acristalamiento [...] revistieron las zonas opacas en aluminio anodizado de colores brillantes, el cambio de imagen más radical²⁰.

Por contra, en el caso de la estructura de hormigón, el acuerdo entre las partes fue mucho más rápido y el único punto de debate giró en torno a

18 Chris Foges. "Renewed Promise" *Architectural Record*, marzo 2013. página 110.
 19 Peter Blundell Jones. "Reframing Park Hill" *Architectural Review*, oct. 2011. pág. 93.
 20 *Ibid*, página 90-92.

cómo de visibles debían de ser las reparaciones en la estructura. *Architectural Record* lo resumía así:

Al principio, los restauradores insistieron en que cada reparación debía ser al mismo tiempo visible y estar cuidadosamente relacionada con su entorno inmediato, mientras que el promotor quería una apariencia uniforme con marcas menos claras. Según Bickle se alcanzó un ‘acuerdo razonable’: [...] ²¹ De cerca, se pueden ver las reparaciones, pero desde lejos la estructura parece nueva ²².



Fig. 16 Detalle del hormigón restaurado.

En el caso de la estructura, los problemas se derivaban de la complejidad de las reparaciones debida al alto nivel de corrosión de las armaduras y de deterioro del hormigón. El nivel de daños era tal que forzó a demoler todo el edificio salvo el esqueleto de hormigón y rehacer el resto. Pagliari señalaba:

La tarea inicial era evaluar el deterioro estructural: el efecto combinado de las barras de acero corroidas y el hormigón resquebrajado, causados por reacciones químicas y la baja calidad de los materiales empleados. [...] dada la complejidad de la tarea, la operación se restringió a los tres primeros bloques que se asoman sobre las vías del tren. Los edificios fueron vaciados por completo y la estructura rehabilitada ²³.

Esto implica que si bien los arquitectos no tenían especial interés en conservar nada de Park Hill debido al cambio de imagen que tenían en mente, tampoco el estado estructural del conjunto permitía conservar gran parte de los acabados. De hecho fue el propio *English Heritage* quien tomó esta decisión. “Patrimonio decidió que únicamente la estructura de hormigón se debía mantener” ²⁴.

Como la estructura se manifiesta al exterior, era necesario definir cómo sería su relación con los paneles de aluminio y vidrio que con-

21 En el mismo artículo se detallaba el proceso de reparación como sigue: “El hormigón dañado se limpió con chorros de agua a presión, dejando una zona de reparación clara y delimitada. La armadura de acero expuesta se trató con un agente anticorrosivo y después se cubrió con una mezcla de mortero. Finalmente toda la cara exterior de la estructura se barnizó con una pintura mineral semi opaca de color ocre pálido.”

22 Chris Foges. “Renewed Promise” *Architectural Record*, marzo 2013. página 110.

23 Francesco Pagliari. “Park Hill-Sheffield, UK” *The Plan*, sept. 2012. página 111.

24 Redacción de *Detail*. “Rehabilitation of Park Hill in Sheffield” abril 2013. pág. 373.

forman el cerramiento. Tanto los arquitectos como el English Heritage querían resaltar más el papel de la estructura en la fachada:

Durante las conversaciones con *English Heritage*, una de las decisiones clave del proyecto tuvo que ver con la importancia del armazón estructural delimitador. Como consecuencia de esto, cada ventana se diseñó para encajar en el hueco completo de la estructura y se retranqueó del borde de la estructura, exponiendo el relieve de las vigas y pilares²⁵.



Fig. 17 Estructura del edificio completamente vacía durante las obras de restauración. Imagen de Keith Collie (Blueprint, 2010).

Una vez repensados la estructura y los paneles de cerramiento, solamente quedaban tres elementos para terminar de configurar el aspecto del nuevo Park Hill: barandillas, ascensores y escaleras. Comenzamos por las barandillas pues su peso visual en fachada es mayor.

Las barandillas se encuentran en las galerías de acceso a las viviendas y en los balcones. En el edificio original se optó por barandillas de hormigón prefabricado, pero su estado de deterioro hizo que se descartase conservarlas y se sustituyeron por otras también en hormigón prefabricado, pero más delgadas y con pasamanos de madera. El cambio fue evidente y varias revistas lo destacaron.

Las antiguas barandillas se han reemplazado por otras de hormigón más esbeltas; con superficies más suaves y pasamanos de madera, más agradables al tacto²⁶.

Sin embargo, hasta los propios arquitectos reconocieron que quizás el cambio era excesivo y se arrepentían de no haber empleado unas más parecidas a las originales.

‘Hubo un elemento con cuyos cambios fuimos bastante tajantes, las barandillas. En cierto momento nos dijeron que nos habíamos excedido y creo que probablemente lo hicimos [...] Es un proceso interesante porque lo que creíamos que eran cambios sutiles, luego nos dimos cuenta de que tenían un gran efecto en la fachada’ dice Moss²⁷.

25 Daniel Burn. “Park Hill, Hawkins-Brown with Studio Egret West” *The Architect’s Journal*, marzo 2013. página 78.

26 Redacción de *Detail*. “Rehabilitation of Park Hill in Sheffield” abril 2013. pág. 373.

27 Tim Abrahams. “Park Hill Sheffield” *Blueprint*, octubre 2010. página 96.



Fig. 18 Aspecto de las antiguas barandillas. En Architect's Journal.



Fig. 19 Imagen de las nuevas. En The Plan.

En el caso de los ascensores se optó por acristalarlos permitiendo vistas a la ciudad y siguiendo con la tónica de grandes paneles de vidrio del resto de la reforma. Las escaleras si sufrieron cambios más significativos pues se paso de unas escaleras de evacuación convencionales a unas escaleras de caracol en aluminio mucho más llamativas.

La llegada a planta baja se realiza ahora mediante ascensores acristalados con vistas a la ciudad, mucho más atractivos. Una atrevida escalera de caracol con una barandilla brillante articula la conexión y juega con el armazón [estructural]²⁸.



Fig. 20 Vista de las escaleras y el ascensor.

Como se ve las escaleras son un elemento claramente ajeno al resto de Park Hill (de hecho en *The Architect's Journal* las relacionan con la estética *high tech* del *Lloyd's Bank* de Londres) y buscan destacar como un objeto singular y moderno; aunque en el mismo artículo muestran dudas de que el efecto sea el más adecuado.

28 Peter Blundell Jones. "Reframing Park Hill" *Architectural Review*, octubre 2011. página 93.

Donde se alojaba una empinada escalera de incendios ahora hay una espiral de acero inoxidable. Es un detalle astuto, quizás demasiado, un trasplante del banco Lloyd's de Londres, una resplandeciente señal de 'cambio'²⁹.

Finalmente, en este apartado de materiales y acabados se debe mencionar también los de los acabados interiores. En los artículos sobre el edificio original no se hacía mención al tema y las pocas imágenes interiores eran de las galerías de acceso. Por otro lado, en los textos sobre la reforma si que han aparecido más imágenes de los interiores y alguna alusión como la que hacía Blundell Jones:

Como recuerdo de sus orígenes Brutalistas, algunas paredes estructurales y vigas se han dejado desnudas y vistas, con las marcas de vida anteriores³⁰.

Este tipo de comentarios y las propias imágenes llevan a pensar que se ha optado por interiores sencillos, algo minimalistas y con materiales de aspecto no excesivamente tratado, acordes al gusto actual.

Fig. 21 Imagen de interior. En The Plan.



Fig. 22 Imagen de interior. En The Plan.



29 Rory Olcayto. "Stirling Prize 2013: Park Hill. Hawkins-Brown with Studio Egret West" *The Architect's Journal*, septiembre 2013. páginas 63-64.

30 Peter Blundell Jones. "Reframing Park Hill" *Architectural Review*, octubre 2011. página 92.

Volumetría y relación con el entorno

Junto con la fachada, la volumetría es el otro elemento que define formalmente el complejo de Park Hill. Sus grandes dimensiones y su forma singular condicionan enormemente la manera en que se percibe Park Hill tanto desde la ciudad como desde el propio edificio.

Para analizar la volumetría hay que fijarse primero en los condicionantes que la generaron, directamente relacionados con la fuerte pendiente y las grandes dimensiones de la parcela.

La parcela (21 acres) de Park Hill cae hacia el norte con una diferencia aproximada de 80 pies entre la parte superior e inferior de la zona ocupada por el edificio [...] La línea de cubierta es continua para enfatizar la pendiente del terreno³¹.

Esta decisión de mantener una línea de cubierta constante hace que el edificio pase de 4 plantas en el extremo superior de la parcela a 13 en el inferior. Es uno de los primeros elementos que llaman la atención del conjunto, pues como comentaba Rory Olcayto en 2013 "Park Hill se hace más profundo no más alto"³².

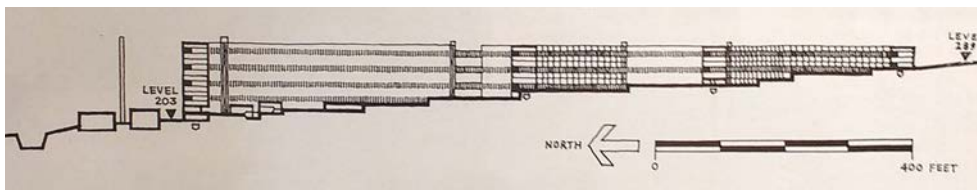


Fig. 23 Sección de Park Hill con las cotas del terreno. En *Architectural Design* en 1961.

La pendiente del terreno también afectó a cómo el edificio ocupa la parcela. Así lo señalaba Blundell Jones en 2011:

Los cambios de nivel fueron al principio un problema pero finalmente dieron forma al esquema. [...] Los nudos de conexión tenían ángulos múltiples de 22,5° en planta. Esto permitía a los bloques serpentear por la parcela y sacar partido al terreno y la luz³³.

No obstante, la peculiar topografía de la parcela no fue lo único determinante en la concepción de los bloques. Jack Lynn comentaba en 1962 como la diversidad de viviendas y sus requerimientos de vistas y soleamiento condicionaron la forma y sistema elegidos a la hora de diseñar Park Hill:

Los modelos de vivienda pasante no habrían generado suficiente variedad de viviendas y se mostraban irresolubles en las esquinas, creando situaciones de graves solapamientos y espacios sin luz natural. Al realizar los quiebros de 90° en dos pasos abríamos el frente del edificio en ambos lados y permitíamos cambios de dirección a 135°³⁴.

31 Roy y Jane Drake. "Urban evaluations 4: Sheffield Revisited" *Built Environment*, noviembre 1972. página 558.

32 Rory Olcayto. "Stirling Prize 2013: Park Hill. Hawkins-Brown with Studio Egret West" *The Architect's Journal*, septiembre 2013. página 63.

33 Peter Blundell Jones. "Reframing Park Hill" *Architectural Review*, octubre 2011. página 90.

34 Jack Lynn. "Park Hill Redevelopment, Sheffield" *RIBA Journal*, dic. 1962. página 451

El nivel de precisión a la hora de definir los ángulos que existían entre cada una de las partes del conjunto era tal, que cuando Lynn comenta la pieza de unión de 3 bloques en forma de Y llega a detallar hasta el ángulo que forma la malla del primer bloque con la del siguiente y señala las virtudes de este desfase:

La conexión mediante puentes se creó a partir del quiebro de 135° , añadiéndole un tercer brazo en la bisectriz del ángulo exterior. Esto estableció [...] un pequeño desfase y una segunda retícula girada $22'5''$ con respecto a la primera dando una mayor vitalidad a la relación entre bloques que si estos se hubieran dispuesto con un ángulo de 60° ³⁵.

Fig. 24 Esquema de los ángulos en planta. Aparece en RIBA Journal 1962.

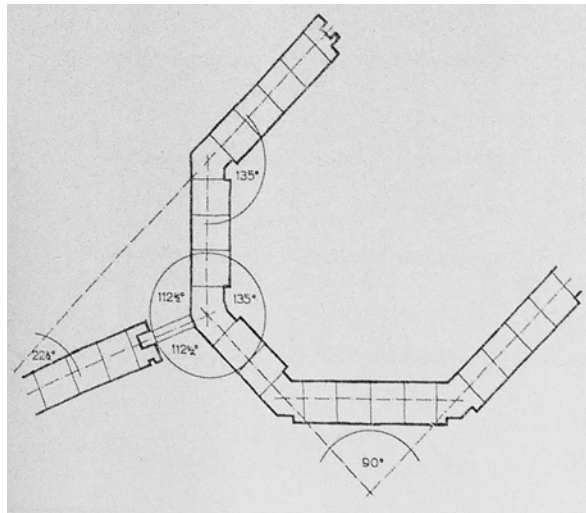


Fig. 25 Fotografía de una de las uniones por Paul Dobraszcyk.



Es interesante destacar que si bien los arquitectos justificaban todas sus decisiones desde condicionantes funcionales y rechazaban la composición al uso (como ya vimos al hablar de la fachada) en este punto tal precisión en las medidas denota unas claras preocupaciones formales. Este hecho fue señalado por Banham:

Estos tres puntos de intersección son idénticos en planta, todos perfectamente simétricos [...] Surgen tan naturalmente del esquema general que su formalismo pasa desapercibido al principio, y yo no veo claro como hubiera cambiado el aspecto general del esquema si las uniones tuviesen otras combinaciones de ángulos, siempre que fueran obtusos [...] Dejan claro que siempre hubo algo de formalismo desde la concepción del diseño³⁶.

Una vez desgranado el origen de la forma de Park Hill, se puede hablar de su percepción. Este punto tuvo importancia en los artículos y varios críticos argumentaron si el complejo se trataba de una única pieza o si lo componían una serie de bloques. El consenso en torno a la idea de que Park Hill se percibía de forma unitaria era amplio y con esta contundencia lo describía Banham:

35 Ibid.

36 Rayner Banham. "Park Hill Housing, Sheffield" *Architectural Review*, dic. 1961. página 402.

Primero hay unidad en el entorno, [...] Segundo hay unidad en la ejecución [...] la tercera unidad, la de los detalles [...] Su efecto juntas es mayor a la suma de las tres. Se combinan en la unidad de un edificio específico, Park Hill, de tal manera que cuando uno mira hacia fuera desde el propio edificio y ve otro de sus extremos [...] el efecto es similar a cuando nos damos cuenta de que las vías de un tren al otro lado de un valle suizo son las mismas que nuestro tren acaba de pasar³⁷.



La idea que describe Banham se ha mantenido con la reforma del edificio.

Fig. 26 Foto de Daniel Hopkinson.

Fig. 27 Vista completa del conjunto. Foto de Bill Tomey

En este debate Lewis establecía un pequeño matiz. Para él Park Hill también se entendía como un todo, pero los puentes hacían que al apreciarlo de cerca se viera que estaba compuesto por diversos bloques:

Este es uno de los proyectos más destacables de Inglaterra actualmente. No obstante la primera impresión es difícil de asimilar. Es como una muralla medieval [...] La imagen de muralla es consistente, pero solo desde la parte baja de la ciudad. El edificio es en realidad una serie de partes -unidas por puentes- puestas en diálogo con el perímetro³⁸.

Como se ve, aparte de la visión de Park Hill desde su entorno más inmediato, también se comentaba la imagen que proyectaba hacia la ciudad. Aquí todos coincidían en que se percibía como una gran masa unitaria y bastante imponente. Las discrepancias surgen cuando hay que pronunciarse sobre el acierto de dicha imagen. Una de las opiniones más claramente a favor se publicó en *The Architect's Journal* en 1965:

Es obvio que el arquitecto municipal ha elegido uno de los enclaves más elevados y con una posición más impresionante para que los altos bloques puedan elevarse por encima del *skyline*, verse desde gran parte de la ciudad y sirvan para acentuar las características dramáticas del paisaje. Esto en un lugar como *Surrey Downs* podría ser vandalismo, pero en este entorno industrial es un medio plenamente justificado de traer algo de orden a un *skyline* caótico³⁹.

37 Rayner Banham. "Park Hill Housing, Sheffield" *Architectural Review*, dic. 1961. páginas 404.

38 David Lewis. "Sheffield" *Architectural Design*, septiembre 1961. página 397.

39 Redacción de *The Architect's Journal*. "Park Hill Redevelopment", ago 1961. pág. 272.

Otros críticos se muestran con más reservas y acompañan su descripción de Park Hill con palabras como amenazante, severo, cerniéndose...

Cerniéndose sobre la ciudad desde una colina azotada por el viento, sus *decks* de acceso brutalistas tienen un austero encanto estilo *Alpha-ville*⁴⁰.

Fig. 28 Vista de Park Hill desde el centro de Sheffield. En el libro *Nuevo Brutalismo ¿ética o estética?*



Para bien o para mal la metáfora de la muralla, el acantilado o el pueblo antiguo y compacto es empleada por casi todos. Por ello, se puede deducir que Park Hill tiene un aspecto compacto y masivo desde el centro de la ciudad.

Sin embargo la relación de Park Hill con la ciudad no es solo visual, sino también espacial y de comunicación. Gracias a los puentes y los patios, el espacio fluye desde Park Hill a la ciudad, conectándolos. Así lo explicaba Lewis:

Como un pueblo italiano en una colina, [Park Hill] se define por su compacidad topológica y su perfil afilado. Pero la gran diferencia es que, gracias a los puentes, los espacios dentro del esquema son a la vez retenidos y liberados. Desde dentro uno tiene espacios definidos *sin estar cerrados*; espacios dinámicos y asimétricos, interrelacionados de patio en patio, de nivel en nivel -que finalmente fluyen y se unen con la geografía y las gentes de la ciudad⁴¹.

Antes de continuar con la relación entre Park Hill y el resto de Sheffield es importante hacer una mención a los patios. En Park Hill estos aumentan en superficie a la vez que el edificio aumenta en altura por motivos de soleamiento y proporción. No obstante este recurso va más allá y consigue aportar un carácter propio a cada uno de los espacios exteriores.

En Park Hill el aumento de escala de los patios, unida a la caída del terreno, se vió como una herramienta para diferenciar el carácter y la escala de los espacios exteriores y crear identidad e individualidad⁴².

40 Catherine Slessor. "Hawkins Brown. Housing Refurbishment, Sheffield, UK" *Architectural Review*, abril 2005. página 86.

41 David Lewis. "Sheffield" *Architectural Design*, septiembre 1961. página 397.

42 Roy y Jane Drake. "Urban evaluations 4: Sheffield Revisited" *Built Environment*, noviembre 1972. página 559.



Fig. 29 Vista de uno de los patios. Foto de Roger Mayne.

De este modo el extremo norte, el más próximo al centro de la ciudad, es a la vez el que cuenta con los patios más amplios y los bloques de mayor altura. Esto hizo que se situasen la mayor parte de servicios (centro comercial, boiler house, pubs...) en esta zona de la parcela creando la conexión más directa entre Park Hill y la ciudad.

Sin embargo la relación de Park Hill con la ciudad no se queda aquí. Como comentaba *Architectural Design* en su monográfico de Sheffield, a finales de los 50 la ciudad se hayaba inmersa en un proyecto de renovación (nuevos mercados, un centro cívico, ampliación de calles...) del que Park Hill era solamente una pieza más. La idea en aquellos años era unificar los nuevos mercados y el centro cívico con Park Hill, a través de un sistema de calles peatonales elevadas.

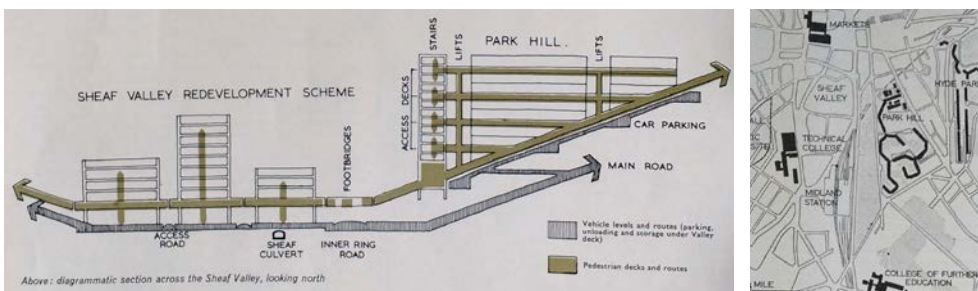


Fig. 30 Esquema del proyecto de calles elevadas.

Fig.31 Plano con los nuevos proyectos de la ciudad de Sheffield. En RIBA Journal.

Es importante señalar que en el momento en que se publicaron estos planes el nombre de Park Hill no coincidía exactamente con lo que entendemos ahora. El Park Hill actual era solo la primera fase de un proyecto mayor que contemplaba una segunda fase en una parcela en la parte más alta de la colina. Esta fase, Park Hill II, pasó a ser conocida como Hyde Park.

En Hyde Park se emplearon esquemas, técnicas constructivas y materiales muy similares a los de Park Hill, confiriendo al conjunto un aspecto similar y estableciendo un diálogo visual muy fuerte entre los

dos. Este hecho no era azaroso sino que el propio arquitecto municipal afirmaba que entendían las dos fases del proyecto como un todo y que se buscaba cierta unidad compositiva.

Ellos siempre han concebido las dos partes del esquema como complementarias. El complejo de Park Hill no debería ser juzgado hasta que no se vea la segunda parte⁴³.

Fig. 32
Axonometría de
los dos conjuntos.
En *Architectural
Design*.

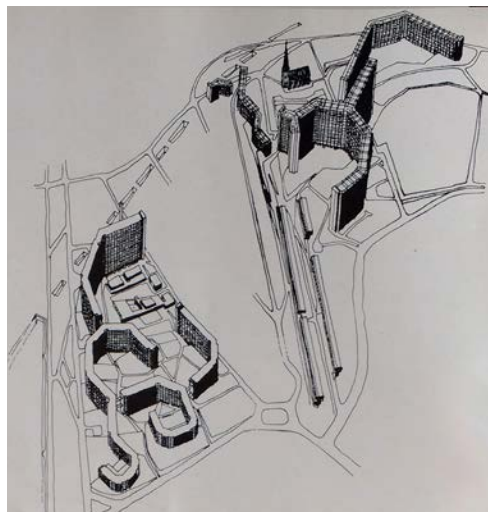
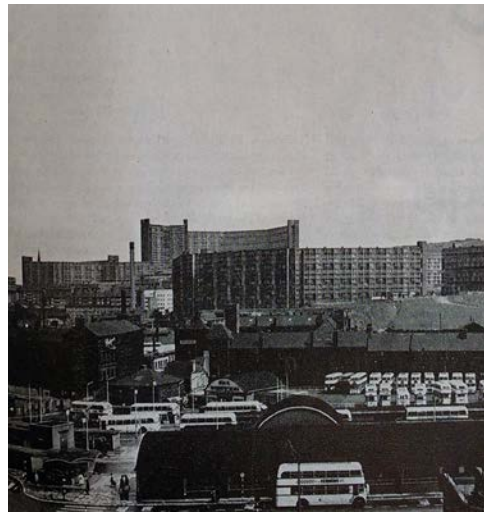


Fig. 33 Vista
de Park Hill y
Hyde Park desde
la ciudad. En
*The Architect's
Journal*.



Tristemente todo este proyecto global de remodelación de la ciudad se fue desvirtuando con los años. Primero porque las calles elevadas nunca llegaron a materializarse, y como se lee en *Built Environment*, 12 años después seguían pendientes:

Desafortunadamente, la propuesta inicial de conectar, mediante pasarelas, Park Hill con los desarrollos del otro lado del valle aun no se ha materializado⁴⁴.

A esto se unió unos años después una reforma de Hyde Park que acristaló las galerías y cambió por completo el conjunto, desvinculándolo formalmente de Park Hill. Esta reforma fue muy criticada pues no respetó en nada la idea original del edificio.

Su hermano en lo alto de la colina, Hyde Park, fue sometido a un lavado de cara posmoderno que destruyó su integridad⁴⁵.

Todo esto llevó a los arquitectos de la reforma a decir que uno de los grandes problemas de Park Hill era su desconexión con la ciudad (no aclaran si simbólica o materialmente) y a proponer varias soluciones. Una de ellas consiste en abrir una puerta de entrada cortando la estructura para focalizar el acceso a Park Hill desde la ciudad en un punto.

43 Jonh L. Womersley. "Appraisal of Park Hill redevelopment, Sheffield" *RIBA Journal*, julio 1963. página 282.

44 Roy y Jane Drake. "Urban evaluations 4: Sheffield Revisited" *Built Environment*, noviembre 1972. página 558.

45 Peter Blundell Jones. "Reframing Park Hill" *Architectural Review*, octubre 2011. página 84.

Urban Splash y sus arquitectos han cortado una puerta de acceso de 4 plantas en la esquina norte, próxima a la ciudad y la parada de tranvía, añadiendo un generoso paso pavimentado que recibe a la gente⁴⁶.



Fig. 34 Nuevo acceso de Park Hill. Foto de Thomas Madlener para Detail.

Aparte de esta intervención puntual, la volumetría de Park Hill se ha respetado y no se han alterado sus volúmenes. Los cambios en el entorno son superficiales y parecen encaminados a adaptar las zonas verdes a gustos más actuales y de un público diferente.

El entorno se ve más limpio y ordenado [...] Hay caminos de gravilla, zonas adoquinadas y filas de arbustos y hojas. Da la sensación de ser un espacio público/privado. Como un parque de zona de oficinas. Caro⁴⁷.

El único punto en el que puede haber un cambio sustancial en la volumetría es en el patio de la zona norte. Aquí se ha demolido el centro comercial y la escuela originales y se planea hacer una nueva pieza paralela a la calle, que cierre el patio. De ser así, sí que habría un cambio significativo en la volumetría y la forma en la que se percibe Park Hill.

No obstante, por el momento esa fase del proyecto apenas está esbozada y se conoce de ella poco más que un par de plantas generales en artículos de revistas como las que se ve en la imagen.

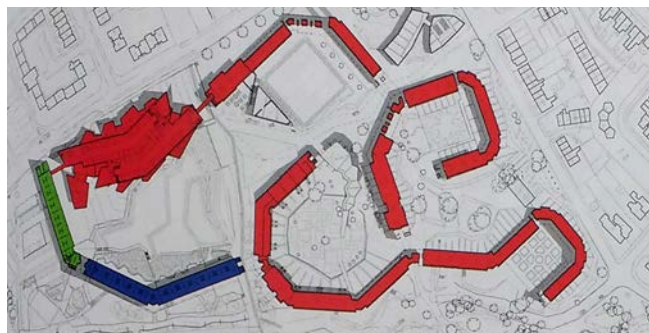


Fig. 35 Planta de las próximas fases de Park Hill. En The Architect's Journal

46 Peter Blundell Jones. "Reframing Park Hill" *Architectural Review*, octubre 2011. página 92.

47 Rory Olcayto. "Stirling Prize 2013: Park Hill. Hawkins-Brown with Studio Egret West" *The Architect's Journal*, septiembre 2013. página 63.

TRANSFORMACIONES FUNCIONALES

Streets in the sky

Junto con la forma exterior del edificio, las calles en el aire son uno de los elementos clave de Park Hill y como tal, se ha escrito sobre ellas en numerosos textos. El origen de este tipo de acceso está en el rechazo al espacio entre el portal y los pisos de los bloques de viviendas, como señalaba Lynn:

100 años de reformas sobre la vivienda en este país [Inglaterra] nos han dado la calle abierta, accesible desde sus dos extremos y en la que se entraba directamente a casa por la puerta principal [...] se han empezado a importar modelos continentales. Las torres de pisos [...] interponen entre la puerta de la vivienda y el exterior, un espacio interior sin dueño por el que deben pasar los inquilinos. Es un espacio ambiguo, al no ser ni privado ni público⁴⁸.



Fig. 36 Típica calle inglesa. En la web de Lurot Brand.

Los arquitectos querían emular el acceso directo de la calle a la vivienda típico de las ciudades inglesas, pero adaptado a un bloque de alta densidad. Esta idea surgía como solución al pasillo interior de la *Unité* de Marsella (una de las referencias clave en Park Hill) y era compartida por bastantes arquitectos del momento:

dimana de la convicción de que la *rue intérieure* de Le Corbusier no servía [...] pero en Sheffield los espacios de circulación engendran una diversidad de zonas públicas, según el precepto del envío hecho por los Smithson al concurso de Golden Lane⁴⁹.

48 Jack Lynn. "Park Hill Redevelopment, Sheffield" *RIBA Journal*, diciembre 1962. páginas 447-448.

49 Reyner Banham. *El Brutalismo en arquitectura ¿Ética o estética?* Ed. original: *The*

Sin embargo, algo diferenciaba a Park Hill del resto de proyectos con calles en el aire. La pendiente del terreno permitía que todos menos uno de los *decks* llegasen a nivel de calle, facilitando un paseo continuo de la ciudad a la vivienda.

La red de calles se ha convertido en un sistema de circulaciones verticales y *decks* que conducen directamente del exterior a la puerta de la vivienda. La pendiente del terreno ayuda a esta integración al llegar 4 de los 3 *decks* al nivel de calle. El bloque como tal no existe sino que son una serie de estratos de viviendas atravesados únicamente por ascensores y escaleras⁵⁰.

Es interesante esta pequeña contradicción que existe en Park Hill, ya que visualmente se percibe como un bloque compacto, pero funcionalmente, al hacer las comunicaciones verticales prescindibles, la idea de bloque desaparece. Por otro lado, la combinación de topografía y *decks* fue un éxito rotundo y como señaló Blundell Jones “fue el principal ejemplo de las calles en el aire y durante una década tuvo multitud de visitantes internacionales”⁵¹.

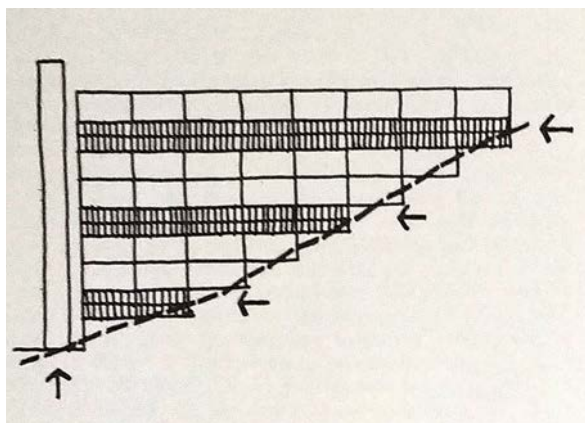


Fig. 37 Esquema de las calles y la topografía. En RIBA Journal.

Fig.38 Imagen de un deck en los años 60. En RIBA Journal.

Aparte de crear una circulación fluida, los arquitectos también querían emular el espacio de la calle tradicional en sus decks, tanto en la forma como las funciones. Esto significaba que el *deck* debía ser a la vez un espacio de comunicación, de relación para los vecinos y de juego para los niños.

Formalmente, los arquitectos jugaron con cómo discurrían los decks por los bloques y con su relación con otros elementos como escaleras, ascensores o puentes. Esto generó gran variedad de situaciones como apuntaba Banham:

Los pasajes, situados siempre en el lado umbrío del edificio, a causa de

New Brutalism: Ethic or Aesthetic? Architectural Press, Londres, 1966. Ed. consultada: Gustavo Gili, Barcelona, 1967. página 132.

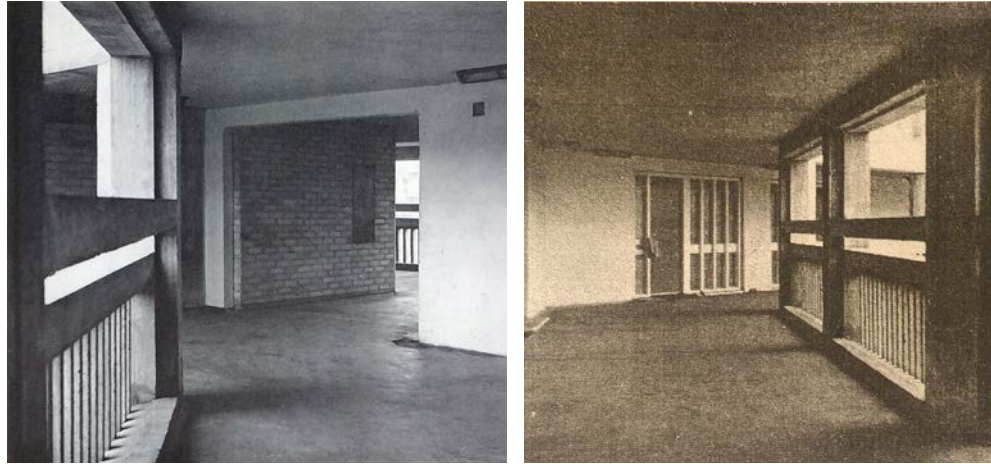
50 Redacción de *The Architect's Journal*. "Housing at Park Hill and Hyde Park, Sheffield", enero 1964. página 147.

51 Peter Blundell Jones. "Reframing Park Hill" *Architectural Review*, octubre 2011. página 84.

la forma de los bloques con frecuencia penetran en el otro lado de los extremos donde se cruzan, creando de este modo un equivalente a las esquinas de las calles. Al final de cada extremo, el pasaje da a una plaza que sirve para sus ascensores y escaleras⁵².

Fig. 39 Uno de los quiebros de las calles en el aire. En el Brutalismo en arquitectura ¿Ética o estética?

Fig. 40 Curva en uno de los decks. En Architect's Journal en 1961



Estas decisiones formales, unidas a otras que buscaban individualizar los *decks* (códigos de colores, nombrarlos como calles al uso...) se consideraron suficientes para publicitarlos como espacios que retenían la esencia de la calle tradicional; y como tal se valoraron en las revistas. Unos con gran entusiasmo:

El mayor acierto ha sido sin duda el desarrollo de pasajes horizontales como principal método de acceso, pues son mucho más generosos que la típica galería. Como resultado, no solamente se han salvado las limitaciones económicas del número de ascensores y se ha creado un nuevo modelo de movimiento para los esquemas de gran tamaño, sino que las virtudes de la interacción social [...] (que tenían las antiguas calles) se han conservado⁵³.

Otros con un cierto escepticismo:

El éxito de los *decks* es más difícil de predecir. Como sistema de acceso funcionan estupendamente. Unidos a ascensores y escaleras, aportan diversidad de recorridos cuya falta genera monotonía e incluso claustrofobia en muchos esquemas alta densidad. Sin embargo, este entramado de rutas (ambivalente, neutral, duro) que conectan viviendas -aunque da una gran sensación de ubicación espacial [...] no aporta ningún tipo de situación funcional⁵⁴.

Posteriormente, se redujo la euforia al ver que las expectativas no se adecuaban a la realidad.

52 Reyner Banham. *El Brutalismo en arquitectura ¿Ética o estética?* Ed. consultada: Gustavo Gili, Barcelona, 1967. página 132.

53 Redacción de *The Architect's Journal*. "Park Hill Redevelopment", agosto 1961. página 271.

54 Pat Crooke. "Sheffield" *Architectural Design*, septiembre 1961. páginas 402-403.

Los *decks* se usan para sentarse y hablar [...] aunque no hasta el nivel que algunos informes nos hacen creer [...] A pesar de los cambios de dirección y apariencia uno se da cuenta de la falta de puntos focales [...] o de lugares adecuados para descansar que tiene hasta la calle más desangelada⁵⁵.

Incluso Banham reconoció, con los años, un excesivo optimismo por su parte:

Supusimos (de forma presuntuosa) que corregirían los errores de la *rue intérieure*, enterrada en el corazón de su *Unité* de Marsella⁵⁶.



Fig. 41 Vecinos en un deck en los años 60. En *Architectural Design*.

Finalmente, se acabó imponiendo la idea de que los *decks* no funcionaban como espacio de relación y que eran, incluso, espacios difíciles de interpretar:

Los arquitectos intentaron individualizar los *decks* mediante un código de colores. Es una forma simplista de enfocar el problema de convertir un gran conjunto producido en masa, en una serie de lugares concretos con los que los individuos se puedan identificar [...] los *decks* parecen repetitivos [...] da la sensación de que son espacios confusos⁵⁷.



Fig. 42 Calle en el aire en los años 90. En *RIBA Journal* 1995

55 Redacción de *The Architect's Journal*. "Housing at Park Hill and Hyde Park, Sheffield", julio 1965. página 160.

56 Rayner Banham. "Park Hill Revisited" *Architecture Plus*, mayo 1974. página 108.

57 Dan Cruickshank. "Park Hill, Sheffield 1960-1995" *RIBA Journal*, octubre 1995. página 56.

No obstante, aunque los *decks* fracasaron como sustitutos de las calles, su variedad de espacios, situaciones, su mayor amplitud... hicieron que estos prevalecieran como soluciones interesantes.

De un plumazo, el *deck* resuelve muchos problemas, crea oportunidades y sugiere cómo se debería ocupar y acondicionar el conjunto⁵⁸.

O incluso inevitables en este tipo de conjuntos.

Los grandes desarrollos requieren accesos horizontales para compartir los caros ascensores [...] Esta lógica sigue siendo válida si uno acepta la necesidad de altas densidades en las ciudades⁵⁹.

Probablemente, fue esto lo que llevo a mantener las calles en el aire prácticamente intactas (conceptualmente hablando) al abordar la reforma del edificio. El único cambio ha sido crear un espacio de vestíbulo que da ritmo al *deck* y separa el acceso de la zona de circulación.

Las calles en el aire han sido alteradas también, aunque no radicalmente [...] Para romper la rígida relación entre espacio público y privado, Hawkins/Brown y Egret West han movido el límite de los apartamentos hacia fuera, creando vestíbulos semi-públicos⁶⁰.



Fig. 43 Aspecto del deck reformado. En la web de the modern house.

58 Ibid.

59 Peter Blundell Jones. "Reframing Park Hill" *Architectural Review*, octubre 2011. página 90

60 Tim Abrahams. "Park Hill Sheffield" *Blueprint*, octubre 2010. páginas 95-96

Viviendas

En el caso de las viviendas los arquitectos originales tenían dos objetivos. El primero era generar distintos tipos de viviendas para las distintas familias que se debía realojar. El segundo era generar una estructura que se adaptase a esta variedad de tipos y que además se construyese con bajo coste.

Para definir el tipo de estructura, primero era necesario decidir el tipo de viviendas y el esquema con el que se iban a ordenar y acceder. Así describía este esquema Blundell Jones:

Un bloque de 10 m de ancho permitiría una estancia habitable a cada lado y baños con instalaciones centralizadas. Al hacer viviendas con escaleras interiores se permite que una única galería dé acceso a tres plantas, una solución en la que fue pionero el Narkomfin de Ginzburg⁶¹.

Muchos apuntan las similitudes de Park Hill con la *Unité* de Marsella pero como Blundell Jones señala, en sección el esquema se inspira claramente en el Narkomfin. Este tipo de modelos, reducen los espacios de comunicación aumentando el espacio para las viviendas, un recurso clave para reducir costes como querían los arquitectos.

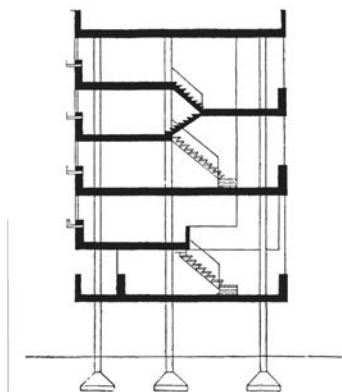
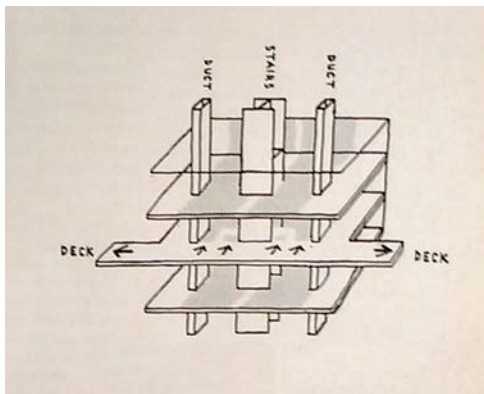


Fig. 44 Esquema estructural de Park Hill. En *Architectural Design* 1961.

Fig. 45 Esquema en sección de Narkomfin. En *Architectural Review*.

En cuanto a la variedad de viviendas, se buscaba crear viviendas de 1 a 6 personas y estas tenían que acomodarse todas en la misma estructura. Por este motivo, se optó por una estructura con una retícula de pilares en planta en la que se encajaban los distintos pisos. Así explicaba Lynn su propuesta:

Se optó por una unidad de tres crujeas en planta, flanqueada por dos conductos internos que llevan las instalaciones a unos baños interiores. La crujía central aloja las escaleras entrelazadas y colocadas unas junto a otras dentro de un pieza estructural en forma de H. La planta libre de las crujeas facilita la distribución del espacio en una gran variedad de formas. Esto permite alojar todos los tamaños de viviendas, de una a cinco personas, con unas proporciones adecuadas⁶².

61 Peter Blundell Jones. "Reframing Park Hill" *Architectural Review*, octubre 2011. página 86.

62 Jack Lynn. "Park Hill Redevelopment, Sheffield" *RIBA Journal*, dic. 1962. página 451.

Este esquema estructural permitía, además, encajar viviendas en los quiebros y demás espacios singulares del bloque, aprovechando al máximo el espacio.

[la estructura] también funcionaba bien en las esquinas, al poder mantener los conductos estándar y repartir el ángulo alterando solamente la pared exterior de las escaleras. En las unidades de las esquinas eran factibles mayores variaciones de los tipos de vivienda, incluso algunas para 6 personas⁶³.

Fig. 46 Viviendas tipo planta del RIBA Journal en 1962

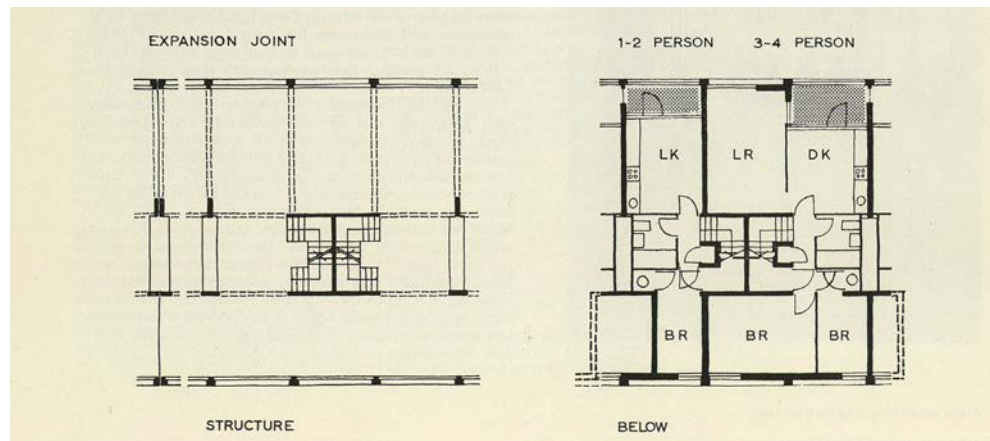
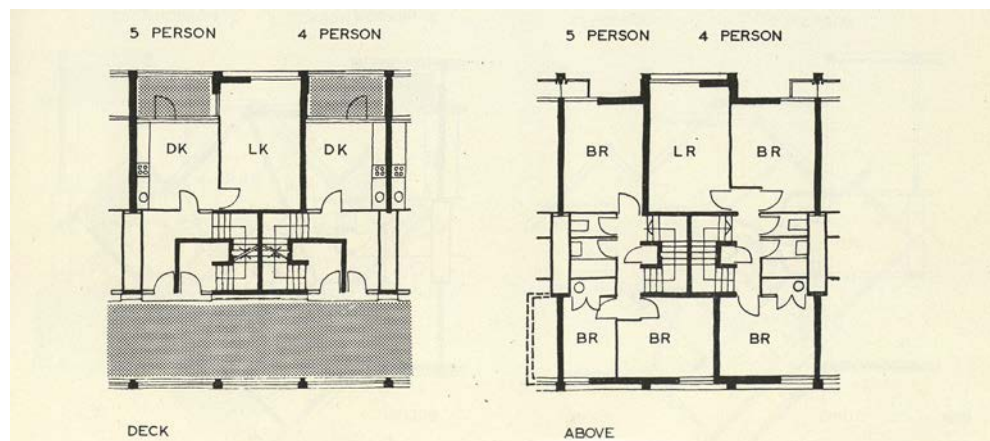


Fig. 47 Viviendas tipo planta del RIBA Journal



Desde el punto de vista del comportamiento estructural el sistema también era un éxito, tanto en el reparto de los esfuerzos:

El esquema era estructuralmente satisfactorio; todos los empujes del viento eran absorbidos por los núcleos rígidos en H que cerraban las escaleras. Las vigas transferían también buena parte de las cargas del forjado a estas paredes y todas las luces tenían unas dimensiones similares, en torno a los 10 pies⁶⁴.

Como en las posibilidades de repetición de la estructura. Este punto lo defendió con claridad uno de los ingenieros del proyecto en una conferencia del RIBA en 1963:

63 Jack Lynn. "Park Hill Redevelopment, Sheffield" *RIBA Journal*, dic. 1962. página 451.
64 *Ibid*.

La sección en H constituye un núcleo muy adecuado para la estructura, que podría emplearse satisfactoriamente sin modificaciones hasta las 18 plantas de altura. Así, este era un sistema que evitaba los muros de fachada a fachada⁶⁵.

El modelo se valoró positivamente pues permitía la repetición de la estructura en vertical, a la vez que se fomentaba la variedad de pisos en planta, como comentaba Pat Crooke:

Cada grupo de tres plantas accesible por un *deck* contiene un repertorio de diferentes viviendas. Este repertorio se repite de forma similar en cada estrato, permitiendo la repetición de la estructura en vertical [...] a la vez que se consigue variedad de tipos donde corresponde: entre vecinos del mismo *deck*⁶⁶.

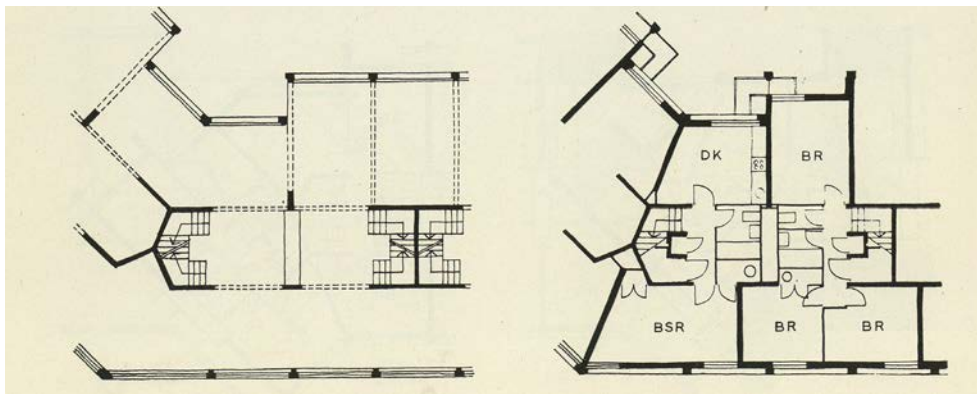


Fig. 48 Vivienda para 6 personas. En RIBAjournal en 1962

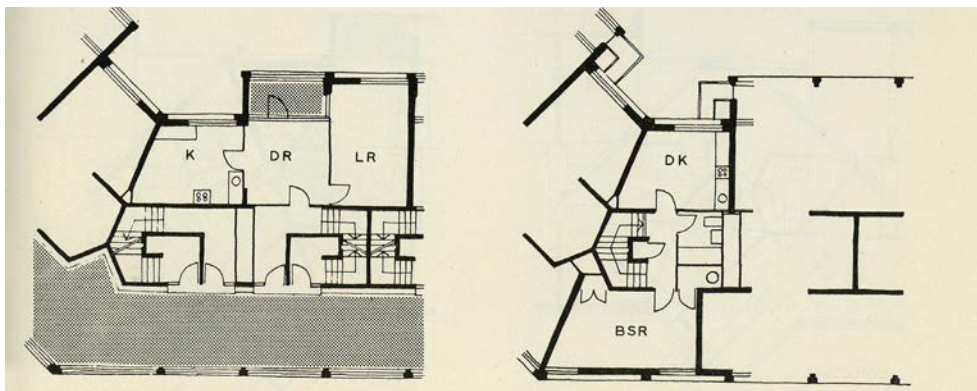


Fig. 49 Vivienda para 6 personas. En RIBAjournal

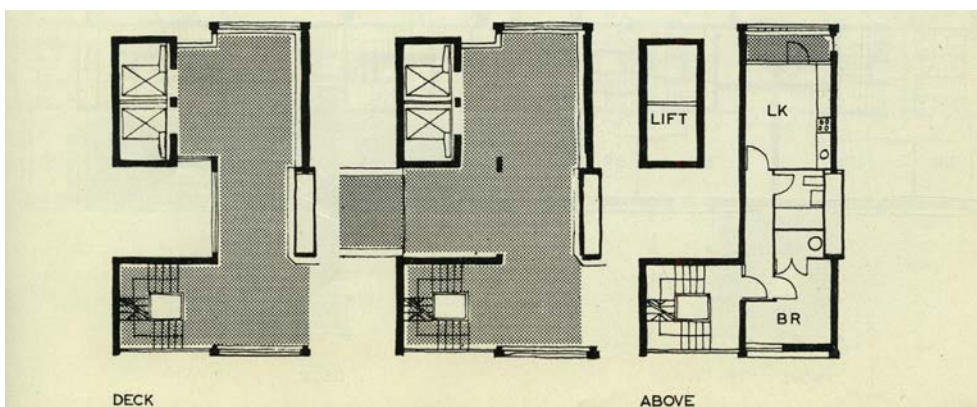


Fig. 50 Vivienda para 1 persona. En RIBAjournal en 1962

65 Roland Jenkins. "Appraisal of Park Hill redevelopment, Sheffield" *RIBA Journal*, julio 1963. página 284.

66 Pat Crooke. "Sheffield" *Architectural Design*, septiembre 1961. página 393.

Banham llegó a calificarlo de culmen del Brutalismo en materia de vivienda. También señaló su influencia en desarrollos posteriores como Robin Hood Gardens.

La cruzada del brutalismo en favor de un mejor hábitat por medio del planeamiento de conjuntos culmina probablemente en Park Hill. Desde entonces no se ha hecho nada más avanzado en la misma vía pero muchas de las ideas de esa obra se difundieron y pasaron al uso común⁶⁷.

Todos estos aspectos positivos de las viviendas y estructura (unidos a otros como el ancho de 10m que permitía viviendas con dos fachadas, buen soleamiento y ventilación cruzada) han llevado a los arquitectos de la reforma a conservar la esencia del proyecto original en lo que respecta a éstas, como señala Pagliari:

Arquitectónicamente, el proyecto de restauración aspira a conservar las cualidades intrínsecas del Park Hill original; tales como la ventilación natural, el sistema de calefacción central, los balcones retranqueados de los apartamentos y la distribución original; con espacios de día y de noche con diferentes orientaciones⁶⁸.

Fig. 51 Planta tipo de las viviendas tras la reforma. En The Plan



Fig. 52 Planta tipo de las viviendas tras la reforma. En The Plan



67 Reyner Banham. *El Brutalismo en arquitectura ¿Ética o estética?* Ed. consultada: Gustavo Gili, Barcelona, 1967. página 133.

68 Francesco Pagliari. "Park Hill-Sheffield, UK" *The Plan*, sept. 2012. página 111.

De este modo los cambios se han circunscrito a reducir el número de viviendas y su número de dormitorios. Con respecto a lo primero se sabe que la distribución original⁶⁹ era de 995 viviendas, de las cuales 500 eran dúplex y 495 apartamentos bajo los *decks*. Actualmente, el número de viviendas propuesto ha descendido a 874. Esto se debe en gran medida a que, en las plantas bajas, se han sustituido las viviendas por espacios comerciales como ya se ha comentado.

Respecto a lo segundo, los apartamentos eran de 1 dormitorio (107 para una persona y 189 para dos) y de 2 (140 para tres personas y 59 para cuatro). Los dúplex eran de 2 dormitorios (239 para cuatro personas), de 3 (215 para cinco personas y 42 para seis) y hasta de 4 dormitorios (4 para seis personas)⁷⁰. En la actualidad se han eliminado dormitorios de las viviendas para ampliar salones y cocinas, pero reduciendo con ello la variedad de tipos del proyecto original.

Internamente los apartamentos comparten gran parte de su ADN con los originales [...] Sin embargo, se han eliminado dos dormitorios de cada grupo de viviendas para emparejar un dúplex (dos dormitorios) y un apartamento (un dormitorio) a cada lado del núcleo de escaleras en H⁷¹.

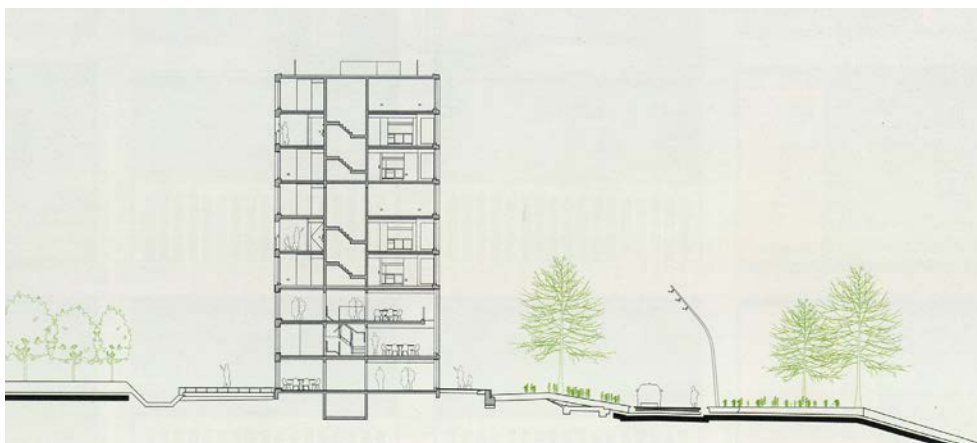


Fig. 53 Sección transversal por un de los bloques. En The Plan 2012.

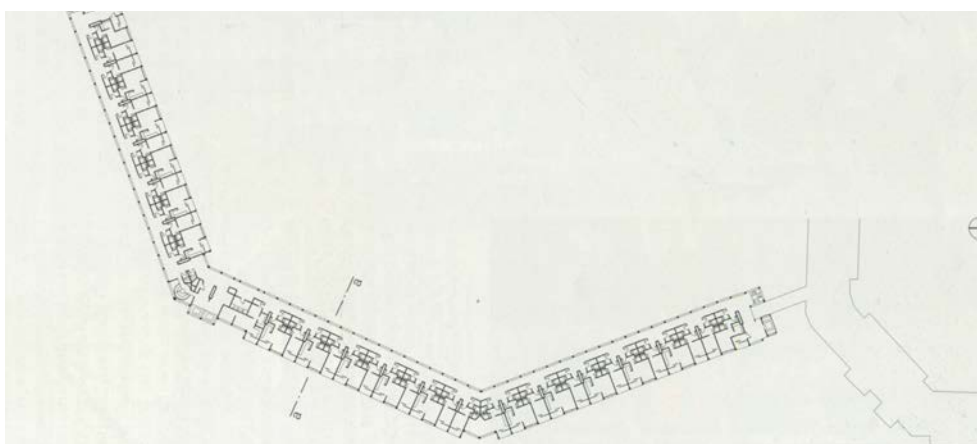


Fig. 54 Planta de uno de los bloques reformados. En Detail en 2013.

69 Datos de viviendas extraídos del artículo "Park Hill Redevelopment" *The Architect's Journal*, agosto 1961. página 276.

70 Ibid.

71 Chris Foges. "Renewed Promise" *Architectural Record*, marzo 2013. página 110.

Negocios y servicios públicos

En este apartado se tratan los dos tipos de servicios existentes en Park Hill: los directamente relacionados con las viviendas (instalaciones) y los relacionados con la vida diaria de los vecinos como espacios de juego, tiendas...

En el caso del primero se engloban las instalaciones de calefacción, ventilación, recogida de residuos y abastecimiento de agua de las viviendas. Uno de los puntos más interesantes de estas instalaciones es su relación con la estructura, como se ha mencionado anteriormente, las instalaciones de las viviendas se conducían por una serie de conductos verticales en el lateral de éstas. Pues bien, todos estos conductos terminaban en un conducto horizontal con una función estructural añadida. Así se explicaba en el año 62:

[...]en Park Hill, los requerimientos de la cimentación de una estructura tan pesada ofrecieron una alternativa ideal y económica. Un conducto horizontal, que discurre como una columna vertebral bajo el edificio, funcionaba a la vez como una viga hueca que repartía las cargas de los núcleos en H y como espacio para las principales instalaciones. El ancho del conducto (9 pies) depende del esquema estructural y su altura varía [...] la altura mínima es de 6 pies para permitir el acceso del personal [...] todas las instalaciones principales del edificio discurren por las paredes de este conducto⁷².

Fig. 55
Axonometría
del conducto. En
RIBA Journal en
1962.

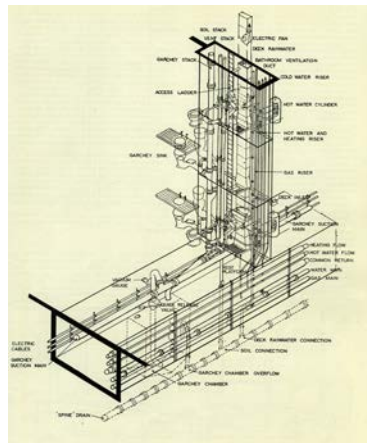
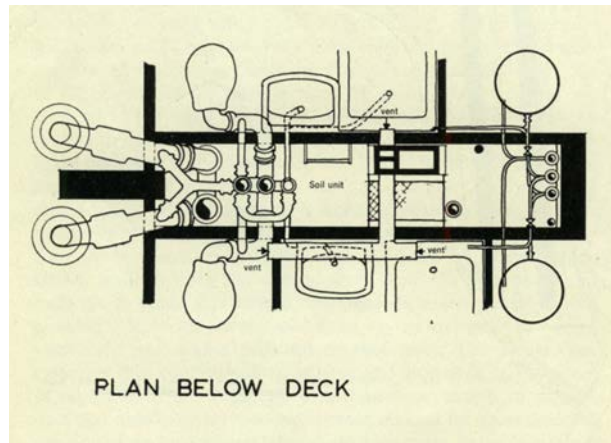


Fig. 56 planta
de un conducto
vertical justo
debajo del deck.
En RIBA Journal.



Como se ve en la imagen, el mismo conducto alojaba los conductos de ventilación (imprescindibles al ser interiores los baños) las tuberías de agua, las de gas, la electricidad... Sin embargo, dos instalaciones llamaron la atención en las revistas por su novedad: el *Garchey* y la central térmica que suministraba calefacción a todo el complejo.

El *Garchey* es un sistema de recogida de residuos que tritura la basura en el fregadero; y permite avacuarla con el agua por la bajante hasta un recinto donde se separa y se trata, en este caso la *Garchey Station*. La valoración del sistema fue en general positiva, aunque este no estaba exento de inconvenientes:

El sistema [*Garchey*] ha mostrado tres defectos: primero no es capaz de gestionar objetos voluminosos como cajas de cartón [...] segundo

72 George I. Richmond. "Park Hill: The services" *RIBA Journal*, dic. 1962. página 462.

[...] le quita al ingeniero, que es a quien le correspondía tradicionalmente, gran parte de la responsabilidad en la recogida de residuos y se la atribuye al administrador del inmueble y a su equipo. Tercero los bloqueos ocurren con demasiada frecuencia, lo que hace que el equipo de mantenimiento tenga que subir a cubierta [...] para desatascar el conducto⁷³.

La central térmica situada en el extremo norte de la parcela, tenía calderas centrales y depósitos de gasoil que suministraban calefacción tanto a Park Hill como a Hyde Park.

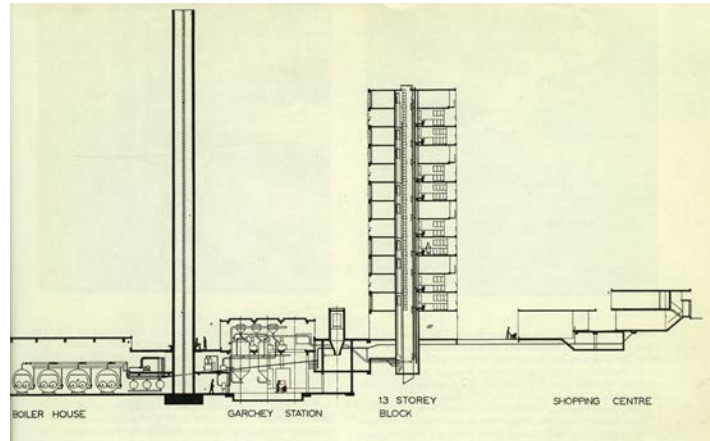


Fig. 57 Sección de la central térmica y el Garchey Station. En RIBA Journal.

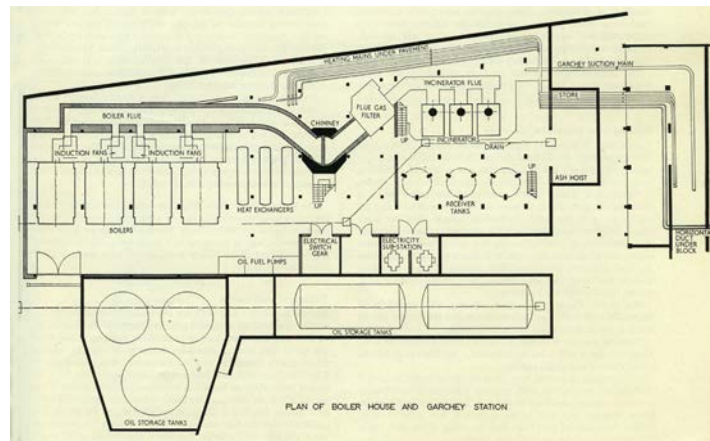


Fig. 58 Planta de la central térmica y el Garchey Station. En RIBA Journal.

Además de las instalaciones, había otros servicios clave en la vida diaria de los inquilinos. Por un lado están los montacargas y ascensores para facilitar el acceso a los *decks* de personas y bienes.

13 ascensores con capacidad para 8 personas y 3 montacargas, empleados por los carritos del lechero, mudanzas y demás menesteres⁷⁴.

Los arquitectos dieron importancia también a los espacios de juego de los niños. De este modo, crearon distintos espacios por todo el conjun-

73 Redacción de *The Architect's Journal*. "Housing at Park Hill and Hyde Park, Sheffield", julio 1965. página 162.

74 Redacción de *The Architect and Building News*. "Housing in Sheffield-1", julio 1962. página 116.

to en función de la edad de los pequeños. Así lo resumía *Built Environment*:

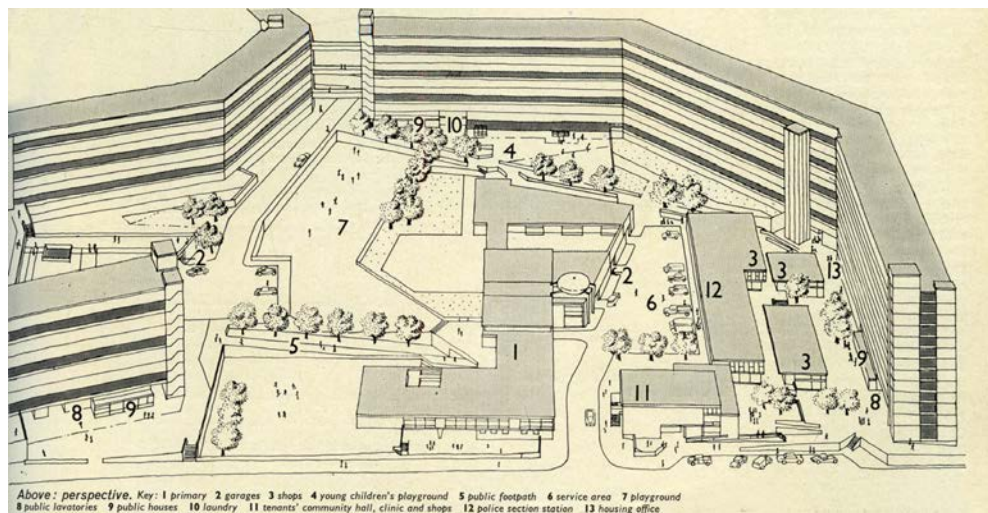
Otro objetivo era [...] jerarquizar los espacios de juego según el crecimiento de los niños. Para los niños de hasta 3-4 años se esperaba que sirviera con la vivienda y su balcon privado; posteriormente los *decks* de acceso se pensaron también como espacio de juego. Para los mayores, que son más autosuficientes, se crearon espacios de juego a nivel de calle⁷⁵.

Fig. 59 Zona de juegos en uno de los patios. En el libro de Jacobus Twentieth-century architecture: The middle years 1940-65.



Además Park Hill contaba también con 4 *pubs*, una lavandería y una guardería, situados en los bajos del conjunto e integrados en su retícula estructural. Como edificios exentos asociados al conjunto, Park Hill tenía un centro comercial con 31 tiendas, una escuela y una comisaría entre otros.

Fig. 60 Axonometría del patio norte con los servicios. En Architectural Design en 1961



Above: perspective. Key: 1 primary 2 garages 3 shops 4 young children's playground 5 public footpath 6 service area 7 playground 8 public lavatories 9 public houses 10 laundry 11 tenants' community hall, clinic and shops 12 police section station 13 housing office

75 Roy y Jane Drake. "Urban evaluations 4: Sheffield Revisited" *Built Environment*, noviembre 1972. página 559.

Los edificios comunes tienden a estar concentrados en el extremo inferior -próximo a la ciudad- y consisten en tiendas, un espacio comunitario, escuela primaria, comisaría, lavandería, pubs y la oficina de vivienda⁷⁶.

Todos estos servicios se fueron deteriorando a medida que, como señaló Tim Abrahams entre otros, la falta de mantenimiento y la negligencia se instalaron con el paso de los años. Así la calefacción central y el Garchey se abandonaron en los años 80. La escuela se cerró por falta de alumnos a principios de los 2000 y el centro comercial se encontraba a la espera de una solución.

Es en este momento, cuando llegó la propuesta de reforma de Hawkins/Brown y las decisiones con respecto a los servicios que se tomaron son diversas. Por un lado, se decidió recuperar servicios que llevaban décadas en desuso y modernizar las instalaciones para adaptarlas al siglo XXI.

El sistema de calefacción del distrito, otros servicios mecánicos y el aislamiento acústico se han elevado, por supuesto, a los estándares más modernos⁷⁷.

Pero por otro también decidieron demoler el centro comercial y la escuela, pues interferían con su idea de cerrar el patio con un nuevo volumen en el futuro. La escuela no ha sido reubicada dentro de Park Hill ya que llevaba 10 años sin alumnos en el momento de la demolición. La guardería, que estaba operativa al comenzar la reforma, se cambió de ubicación dándole un nuevo local en la planta baja del bloque norte.

El espacio comercial se ha trasladado, como se vió al comienzo, a las plantas bajas de los bloques. Los *pubs* y comercios originales han sido retirados y sustituidos por negocios más modernos, tanto en el concepto como en la estética. Estos están claramente orientados al nuevo perfil de habitante que se busca en Park Hill y del que se tratará en el próximo capítulo: "Transformaciones sociales".



Fig. 61 Vista de la chimenea con el bloque reformado. Foto de Keith Collie en Detail.

76 Ibid. página 558.

77 Redacción de *Detail*. "Rehabilitation of Park Hill in Sheffield" abril 2013. pág. 373.

TRANSFORMACIONES SOCIALES

El vecindario de Park Hill

Los capítulos anteriores han tratado los temas arquitectónicos de Park Hill y su transformación. Sin embargo, para concluir es preciso referirse a los aspectos sociales del conjunto. Primero porque las preocupaciones sociales están en el germen del proyecto original y del pensamiento de sus arquitectos. Y segundo, porque los cambios sociales ocurridos a lo largo de estos años explican gran parte de las decisiones de la reforma.

El origen del proyecto está en los *slum clearance* posteriores a la 2ªG.M. Estos consistían en demoler antiguos barrios convertidos en focos de pobreza e infravivienda y reordenarlos con nuevas viviendas de promoción pública. En el caso de Park Hill lo que había eran las típicas barriadas de casas bajas con acceso directo desde la calle.



Fig. 62 Antigua calle de un barrio pobre de Sheffield. En *Architectural Design*

En 1953-54 se decidió reordenar la barriada de Park Hill completamente. Esto implicó la limpieza total del lugar antes de construir una comunidad totalmente nueva [...] los antiguos residentes, que tuvieron que irse de sus chabolas a viviendas municipales, han regresado en muchos casos a vivir a Park Hill⁷⁸.

Como comentó Banham, en este caso el barrio era un foco de problemas y por ello lo mejor era comenzar de cero con un proyecto nuevo.

hubo claras y convincentes razones sociológicas, e incluso criminológi-

78 Pat Crooke. "Sheffield" *Architectural Design*, septiembre 1961. página 393.

cas, para apartarse de las normas de vivienda que existían en la zona, la cual se había convertido en un barrio pobre notoriamente ingrato⁷⁹.

Esta necesidad de hacer *tabula rasa* se unió al deseo de los arquitectos de adaptar el modelo de la calle inglesa a la alta densidad (como ya se ha mencionado) y fueron dos de las guías del proyecto. Para ellos el modelo de la calle era clave pues entendían que permitía crear una comunidad unida y cohesionada. El deseo de desarrollar esta comunidad condicionó numerosas decisiones y fue una de las claves del éxito de Park Hill con respecto a otros proyectos; Dan Cruickshank apuntaba:

Crear un lugar donde una nueva comunidad pudiera establecerse y desarrollarse [...] realojar antiguos vecinos unos al lado de otros [...] incorporar tiendas, *pubs* y una escuela. Esto difícilmente hacía de Park Hill una comunidad autosuficiente [...] pero perduró como mucho más que un ghetto de vivienda pública enganchado al borde de la ciudad⁸⁰.

Una vez terminado el edificio comenzaron las mudanzas. La señora Demmers, trabajadora social y una de las primeras vecinas de Park Hill, describía así el origen y estatus de los residentes en una conferencia.

Aproximadamente el 40% ya vivían en una vivienda de realojo; otro 45-50% venía de otra barriada en reordenación, bastante próxima también al centro; el resto, un 10-15%, venían de la lista de solicitantes de vivienda [...] El nivel socio-económico⁸¹ de los habitantes de Park Hill es principalmente el grupo 4, con algunos del 3 y del 5⁸².

Su papel como vecina y trabajadora social fue clave en el éxito de Park Hill, pues hizo de intermediaria entre los vecinos y la administración.

La Sra. Demmers era el canal por el que la información, quejas y conflictos llegaban a las autoridades locales [...] fue un factor clave en el éxito del proyecto⁸³.

Su dedicación llegó hasta tal punto que redactó un informe en el que se recogía el grado de satisfacción de los vecinos. Estos informes eran comunes en los primeros años y en general alumbraban datos positivos del conjunto.

Desde el punto de vista del diseño se puede considerar un éxito. En la muestra del Departamento de medio ambiente, gran parte de los residentes sienten que tienen suficiente luz solar en las zonas de día de las viviendas.

Aunque también había algunos problemas importantes.

79 Reyner Banham. *El Brutalismo en arquitectura ¿Ética o estética?* Ed. consultada: Gustavo Gili, Barcelona, 1967. página 132.

80 Dan Cruickshank. "Park Hill, Sheffield 1960-1995" *RIBA Journal*, octubre 1995. página 52.

81 El grupo 4 se corresponde con autónomos y pequeños empresarios. El grupo 3 son asalariados de comercio y servicios y el grupo 5 lo conforman técnicos y supervisores de bajo nivel.

82 Mrs. Demers. "Appraisal of Park Hill redevelopment, Sheffield" *RIBA Journal*, julio 1963. página 281.

83 Rayner Banham. "Park Hill Revisited" *Architecture Plus*, mayo 1974. página 109.

La privacidad parece ser un problema, el 12% cree que el edificio está demasiado lleno de gente [...] el ruido también es un problema en Park Hill. Los pisos bajo los *decks* están mal insonorizados.

Junto al controvertido aspecto del edificio (la mitad de los encuestados del estudio pensaban que Park Hill era feo) estos problemas fueron empleados por sus detractores⁸⁴ para criticar Park Hill. Las críticas aumentaron a partir de los 80 con el declive de la ciudad de Sheffield y de Park Hill, cuyos problemas se agravaron. Para cuando se decidió protegerlo (1998) y reformarlo, la mala prensa del edificio ya estaba extendida por todo el Reino Unido.

Esta mala prensa contrasta con la buena opinión que han tenido siempre de Park Hill sus vecinos. Basta con entrar en la web de la BBC para encontrar una sección de comentarios llena de recuerdos y alabanzas que explican por qué la gente se lanzó a defenderlo cuando surgieron los rumores de su demolición. Así describía Jeremy Till, arquitecto y vecino de Park Hill, el apego y la relación que tenían sus habitantes:

Yo vivía en Park Hill. Florence vivía a tres puertas de mi. Llevaba viviendo allí desde el principio y sus 40 años de residencia la habían vuelto ferozmente fiel al lugar. Cada día, salía y fregaba la calle frente a su piso. [...] de este modo reclamaba ese trozo de calle como suya, una extensión de su reino⁸⁵.



Fig. 63 Partido improvisado en un patio de Park Hill. En *Architectural Design* en 1961.

Con la reforma, la prioridad de los arquitectos fue cambiar la imagen de Park Hill. Querían convertirlo en un lugar moderno, atractivo y de un mayor estatus económico. Esta postura la defendían en numerosas revistas:

¿Por qué no podemos abrir las vistas para que dé la sensación de estar en *Primrose Hill*, Londres? ¿Por qué tiene que haber *pubs* sórdidos pudiendo estar despejados y abiertos⁸⁶?

84 Entre los principales detractores de Park Hill destacaron Alice Coleman y el periódico local *The Star*.

85 Jeremy Till. *Park Hill Sheffield in black and white*. Edición: Categorical Books, Herne Bay, 2012. página 25

86 Christophe Egret en: Richard Waite. "Which way now for Park Hill?" *The Architect's Journal*, octubre 2005. página 16.

El nuevo objetivo condicionó todas las decisiones tanto las arquitectónicas, descritas anteriormente, como otras de carácter programático como el intentar crear un 'centro' de arte y moda para Sheffield.

La empresa inició un programa de arte de 12 meses en el conjunto, éste comenzó con el lanzamiento de la Sheffield Design Week y la apertura de una nueva galería de arte⁸⁷.

Todo este cambio busca el rendimiento económico de la operación, no olvidemos que Urban Splash es un promotor privado, y ha significado la *gentrificación* y ha desvirtuado el carácter social del proyecto original.

La mayoría se va a vender en el mercado libre, en lo que el crítico de arquitectura Owen Hatherley ha denominado una 'limpieza de clase'. Con precios, en 2015, para los pisos de dos dormitorios a partir de las 147.000 libras (muy por encima de la media de Sheffield para este tipo de viviendas). [...] Para algunos representa un buen desarrollo que incentivará la mezcla social [...] Para otros como Hatherley representa nada menos que la destrucción de los ideales en los que se basaba el estado de bienestar⁸⁸.

Finalmente, todas estas decisiones se han acompañado de una gestión del conjunto cuyos cambios se detallan en el próximo capítulo.



Fig. 64 Performance moderna con la que los arquitectos querían mostrar el cambio de imagen. En la web de Hawkins-Brown



Fig. 65 Talleres realizados en la nueva galería de arte The Scottish Queen.

87 Paul Dobraszczyk. "Sheffield's Park Hill: the tangled reality of an extraordinary brutalist dream" *The Guardian*, 14 de agosto de 2015.

88 Ibid.

Tenencia y propiedad

Este apartado aborda los cambios más relevantes en la propiedad de Park Hill desde su creación hasta la fecha. El conjunto se diseñó como una gran promoción de vivienda pública y como tal la implicación del arquitecto municipal del momento, John Lewis Womersley, era máxima. Él era el responsable último del proyecto y para él trabajaban Lynn y Smith. Todo el equipo técnico del ayuntamiento estuvo implicado en el desarrollo y el resultado fue para muchos su mejor proyecto al frente del departamento de arquitectura de Sheffield.

Park Hill supuso el culmen del trabajo de la oficina del arquitecto municipal, J. Lewis Womersley⁸⁹.

Como edificio municipal, su titularidad era pública y correspondía al ayuntamiento su mantenimiento. Este sistema era eficaz, pero exigía gran dedicación, como comentó Banham:

Parece que hay claras evidencias de que el compromiso gubernamental en el mantenimiento de la vivienda funciona, pero dicho compromiso tiene que impregnar a toda la estructura de la arquitectura y su administración⁹⁰.

Fue la falta de atención por parte de la administración la que deterioró Park Hill como señala *Detail* “no se llevo a cabo el mantenimiento necesario [...] degeneró en un foco de problemas sociales.”⁹¹ O Pagliari:

los cambios sociales y el deterioro del edificio conllevaron el declive del mismo [...] en los 80 y los 90 ya era un edificio abandonado y venido a menos⁹².

Con la llegada del nuevo siglo, y al estar el edificio protegido, el ayuntamiento decide dejar de hacerse cargo de Park Hill y se lo cede al promotor Urban Splash a cambio del pago simbólico de una libra.

Se ha firmado un acuerdo este año (2007) entre *English Partnerships*⁹³, el ayuntamiento de Sheffield, la corporación de vivienda y Urban Splash. El acuerdo se espera que dé paso a una renovación de 146 millones de libras⁹⁴.

Pese a la venta, las administraciones públicas tuvieron que seguir asumiendo costes derivados de la obra (fondos de planes de regeneración de la zona, costes de realojo de vecinos). Estos superaron incluso el gasto realizado por el promotor, como comenta Rory Olcayto:

Esto es South Street, parte del proyecto de modernización del valle del Sheaf. ¿Quién ha pagado esto? Usted. Fondos de la UE y del gobierno

89 Peter Blundell Jones. “Reframing Park Hill” *Architectural Review*, octubre 2011. página 84.

90 Rayner Banham. “Park Hill Revisited” *Architecture Plus*, mayo 1974. página 115.

91 Redacción de *Detail*. “Rehabilitation of Park Hill in Sheffield” abril 2013. pág. 373.

92 Francesco Pagliari. “Park Hill-Sheffield, UK” *The Plan*, sept. 2012. página 110.

93 *English Partnerships* era una agencia nacional para la regeneración urbana. Sus funciones las asume desde 2008 la *Homes and Communities Agency*.

94 Rob Greagory. “The Full Monty” *Architectural Review*, marzo 2007. página 76.

central. Pero es un proyecto de Urban Splash [...] ya se han gastado 40 millones, de los cuales 30 eran fondos públicos. Sin embargo aún no está terminado, solamente han acabado 78 de las casi 1000 viviendas⁹⁵.

A pesar de todo, Urban Splash no pudo hacer frente al elevado coste de la reforma y tuvo que vender gran parte de sus activos a otra empresa, Places for People, que la rescató y pasó a formar parte del proyecto. Esto ha generado serias dudas sobre la continuidad del proyecto (de hecho las próximas fases siguen sin tener un calendario claro) y en 2013 los organismos públicos seguían en 2013 negociando la cantidad de dinero a desembolsar en las siguientes fases⁹⁶.

Con respecto a la propiedad de las viviendas, la venta del conjunto significó la privatización del mismo. De este modo dos tercios de las viviendas se van a vender a precio libre y el otro tercio está destinado a alquiler social gestionado por una organización benéfica. Así lo resumía Rob Gregory:

Casi 900 viviendas nuevas estarán disponibles para su compra o alquiler. 634 se venderán en el mercado, a precio libre, y dando prioridad a los vecinos de Sheffield; 200 se alquilarán a través de la *Manchester Methodist Housing Association* y 40 estarán disponibles bajo un sistema de propiedad compartida⁹⁷.

95 Rory Olcayto. "Stirling Prize 2013: Park Hill. Hawkins-Brown with Studio Egret West" *The Architect's Journal*, septiembre 2013. páginas 62-63.

96 Toda esta información económica viene detallada en el artículo "Places for People bails out Urban Splash and rescues Park Hill" de *The Architect's Journal*, agosto 2013.

97 Rob Gregory. "The Full Monty" *Architectural Review*, marzo 2007. página 76.

CONCLUSIONES

Todos los críticos coinciden en una serie de características, Park Hill se construyó en los años 60 para atender los problemas de vivienda de Sheffield tras la IIGM. Inspirado por los proyectos de los Smithson y la *Unité* de Marsella, sus cualidades arquitectónicas lo convirtieron en un icono del Brutalismo.

El proyecto fue recogido y aplaudido por las revistas de la época y se encontraba en sintonía con los de otras partes del país. Sin embargo, con el paso de los años, se fue desvirtuando, bien porque algunas partes no se desarrollaron, como las pasarelas elevadas hacia la ciudad, bien porque otras se abandonaron unas décadas después, o bien porque sufrían transformaciones drásticas que les hacían perder su esencia, como ocurrió en Hyde Park.

El proyecto de reforma de Park Hill ha sido valorado positivamente por la mayoría de la crítica. Todos coinciden en señalar la importancia de la fachada en el nuevo proyecto. De hecho, este tema tiene más peso en los artículos actuales que en los de los 60.

Si atendemos a aspectos formales, la fachada es uno de los elementos que ha sufrido mayor transformación. Los arquitectos de la reforma han usado un rasgo concreto de la original (la distinción de las plantas con ladrillos en distintos tonos) que muchos críticos consideraron desafortunado o anecdótico, para transformarla completamente. En este proceso no se respetaron ni los materiales, ni los elementos, ni la composición originales —se ha invertido la proporción lleno-vacío—. Tampoco las ideas o guías del proyecto original, ya que frente a la defensa de una fachada barata y resolutiva, resultado de la planta, que propusieron Lynn y Smith; Hawkins-Brown ha optado por una fachada diseñada hasta el último detalle que marque el cambio de imagen de Park Hill.

Con respecto al encuentro con el suelo, los cambios también son importantes. En el proyecto original se describen multitud de situaciones diferentes en función de la planta que llegue al terreno (de apartamentos, con *deck*...) y que generan tratamientos del entorno del edificio diferentes: desde zonas con césped hasta *pubs* en planta baja. Por contra, en la reforma se optó por convertir las plantas bajas en comercios acristalados alterando claramente el proyecto original y reduciendo la variedad a nivel de calle.

Frente a estos elementos formales tan transformados, la volumetría del conjunto se ha respetado considerablemente. Este punto era de gran importancia en los primeros artículos sobre Park Hill. Su posición elevada y sus grandes dimensiones causaron gran impresión desde el principio, y ésta se refleja en los textos. Todos los críticos coincidían en señalar el aspecto compacto, unitario e incluso áspero de Park Hill. Las diferencias surgían al tener que posicionarse a favor o en contra de dicha imagen. Esto hizo que éste fuera uno de los temas más controvertidos sobre Park Hill en los 60-70, y que tengamos que interpretar las

metáforas empleadas por los autores para ver de qué lado se posicionan. Con el tiempo la discusión decayó y en la actualidad el tema tiene poca relevancia. El único cambio que podría sufrir Park Hill con respecto a su volumetría es si al final se construye un volumen extra en el patio norte, pero este cambio es un futuro que apenas se comenta en los textos.

Desde el punto de vista funcional, los cambios son mucho menores. Los *decks* fueron uno de los temas que generó más expectación al principio, pues se veían como una apuesta para adaptar la idea de la calle a los grandes bloques de vivienda del s.XX y como la solución a la problemática *rue intérieure* de Le Corbusier. Este entusiasmo inicial se fue atemperando a medida que los *decks* mostraban sus claras limitaciones como espacio de juego y relación. De hecho, sufrieron un cierto efecto de péndulo y en los años siguientes se describieron como espacios confusos e incómodos, fuente de muchos de los problemas de estos desarrollos.

Las numerosas características positivas de los *decks* (variedad de recorridos y vistas, mayor amplitud...) se han puesto de relieve, y los críticos los ven como algo necesario en esta clase de propuestas. De hecho, los propios arquitectos de la reforma han mantenido su esquema original, haciendo únicamente un ligero cambio en el acceso a las viviendas.

Con respecto a las viviendas, la información en los artículos suele depender más de los planos que de los comentarios de los críticos. Estos se refieren al esquema general de organización de los pisos en el conjunto y al modo en que condiciona la estructura. También señalan la variedad tipológica. Estos aspectos del edificio se han comentado con un interés similar en los artículos a lo largo del tiempo.

Muchos críticos coinciden en destacar la importancia del sistema de organización de las viviendas que permite variedad de tipos en planta, y por lo tanto de vecinos, y repetición de la estructura en vertical (como si se tratase de estratos). También coinciden en señalar que la reforma ha respetado el ADN de los pisos originales y que los cambios son pequeños.

En el caso de los servicios, los comentarios son escasos salvo en artículos escritos por los propios ingenieros sobre aspectos técnicos de los sistemas. De este campo hay que destacar la posición dual que se ha adoptado con la reforma, en la que a la vez que se recuperan servicios originales en desuso, como la calefacción central, se desmantelan los servicios relacionados con los negocios.

El cambio en los negocios se debe al importante cambio social que se busca con la reforma. Este cambio está documentado en las revistas actuales tanto por las conclusiones de los críticos como por las afirmaciones de los propios arquitectos.

Es un cambio de valores, ya que el diseño original de Park Hill buscaba ofrecer una vivienda digna a gente de clase humilde de Sheffield y permitir el desarrollo de una comunidad cohesionada dentro del conjunto. Mientras que en la reforma se ha buscado la *gentrificación* del entorno, convertir Park Hill en el lugar de moda en Sheffield y darle una imagen moderna, pensada para vecinos de clase acomodada.

Este cambio de valores se ha traducido en un cambio de modelo de gestión de la vivienda con la privatización del edificio y la puesta en venta de la mayor parte de los pisos remodelados —antiguamente todos

eran de alquiler—.

Toda esta fuerte transformación nos lleva a señalar una de las paradojas que se dan en los artículos actuales sobre Park Hill. Ya que si bien hay un consenso amplio en considerar el proyecto de reforma *per se* como un buen trabajo, este consenso se rompe cuando la crítica opina si es una buena reforma para Park Hill. En este último punto las opiniones van desde el apoyo rotundo al proyecto hasta el lamento por la pérdida de autenticidad o la crítica por lo que algunos consideran la destrucción de los valores y el modelo del estado de bienestar sobre los que se edificó Park Hill.

En realidad, esta reflexión sobre la idoneidad de la reforma lo que plantea es si un edificio tan transformado en lo formal puede seguir siendo considerado él mismo o ha pasado a ser otra entidad. En general, la crítica sostiene que sigue siendo Park Hill aunque haya perdido parte de su esencia.

Finalmente, es interesante trazar un paralelismo entre la transformación de Park Hill y del propio Sheffield. Originalmente, Park Hill era parte de un proyecto global de remodelación de la ciudad. Este proyecto incluía la creación de nuevos mercados, un centro cívico, numerosas promociones de vivienda, ampliación de viarios... Sin embargo, este proyecto se perdió con los años por la demolición o remodelación de muchos de sus elementos.

Esto hace que Park Hill y su renovación parezcan la última pieza del desmantelamiento del modelo de ciudad que Sheffield propuso tras la guerra y que apenas duró dos o tres décadas. Los motivos de este cambio de parecer son complejos y nos remiten a la frase que dijo Ivor Smith para justificar su obra frente a las críticas: “Gran Bretaña era diferente entonces.”

BIBLIOGRAFÍA

Bibliografía general

- BENEVOLO, Leonardo. *Storia dell'architettura moderna*. Bari: Laterza, 1960. Versión española: *Historia de la arquitectura moderna*. Barcelona: Gustavo Gili, 1999 (3ª edición); 1196 páginas.
- COHEN, Jean-Louis. *L'Architecture au futur depuis 1889*. París: Phaidon, 2012. Versión consultada: *The future of architecture since 1889*. Londres: Phaidon, 2016 (3ª edición); 528 páginas.
- DAVIS, Colin. *A New History of Modern Architecture*. Londres: Laurence King Publishing, 2017; 496 páginas.
- FRAMPTON, Kenneth. *Modern architecture: A critical history*. Londres: Thames and Hudson Ltd, 1980. Versión española: *Historia crítica de la arquitectura moderna*. Barcelona: Gustavo Gili, 2009 (4ª edición); 447 páginas.
- FUSCO, Renato de. *Storia dell'architettura contemporanea*. Bari: Laterza, 1975. Versión española: *Historia de la arquitectura contemporánea*. Madrid: Celeste ediciones, 1992; 570 páginas.
- JACOBUS, John. *Twentieth-century architecture: the middle years 1940-65*. Londres: Thames and Hudson Ltd, 1966; 215 páginas.
- JOEDICKE, Jürgen. *Arquitectura contemporánea: Evolución y tendencias*. Barcelona: Gustavo Gili, 1970; 183 páginas.
- PRESTINENZA PUGLISI, Luigi. *This is tomorrow: avanguardie e architettura contemporanea*. Turín: Testo & Immagine, 1999; 230 páginas.
- ROSSI, Aldo. *L'Architettura della città*. Padua: Marsilio, 1966. Versión española: *La arquitectura de la ciudad*. Barcelona: Gustavo Gili, 1971; 312 páginas.
- TAFURI, Manfredo. *Architettura contemporanea*. Milán: Electra, 1976. Versión española: *Arquitectura contemporánea*. Madrid: Aguilar, 1980; 426 páginas.
- V.V.A.A. *Arquitectura del siglo XX*. Colonia: Taschen, 2001; 608 páginas.
- ZEVI, Bruno. *Historia de la arquitectura moderna*. Barcelona: Poseidón, 1980; 704 páginas.

Bibliografía específica: Libros

- BANHAM, Reyner. *The New Brutalism: Ethic or Aesthetic?* Londres: Architectural Press, 1966. Versión española: *El Brutalismo en arquitectura: ¿Ética o estética?*. Barcelona: Gustavo Gili, 1967; 196 páginas.
- EMILI, Anna Rita. *Puro e semplice: l'architettura del Neo Brutalismo*. Roma: Edizioni Kappa, 2008; 255 páginas.
- HARMAN, Ruth; MINNIS, John. *Pevsner architectural guides: Sheffield*. New Haven: Yale university press, 2004; 324 páginas.
- HARWOOD, Elain. *England: A guide to post-war listed buildings*. Londres: Ellipsis, 2000; 600 páginas.

- POWERS, Allan. *Britain: Modern architectures in history*. Londres: Reaktion Books, 2007; 272 páginas.
- V.V.A.A. *Park Hill Sheffield: in black and white*. Herne Bay: Categorical Books, 2012; 100 páginas.

Bibliografía específica: Revistas y periódicos

- ABRAHAM, Tim. "Park Hill Sheffield" *Blueprint* (Londres). Número 295, octubre 2010. páginas 88-96.
- BANHAM, Reyner. "Park Hill Housing, Sheffield" *The Architectural Review* (Londres). Volumen 130, diciembre 1961. páginas 402-410.
- "Park Hill Revisited" *Architecture Plus* (Nueva York). Volumen 2. Número 3, mayo 1974. páginas 108-115.
- BICKLE, David; BURN, Daniel. "Park Hill, Hawkins/Brown with Studio Egret West" *The Architect's Journal* (Londres). Volumen 237. Número 10, 14 de marzo 2013. páginas 76-78.
- BLUNDELL JONES, Peter. "Reframing Park Hill" *The Architectural Review* (Londres). Volumen 230. Número 1376, octubre 2011. páginas 83-93.
- BUCHANAN, Peter. "The Urgent Case for Revisits" *The Architectural Review* (Londres). Volumen 230. Número 1376, octubre 2011. páginas 94-95.
- CROOKE, Pat; LEWIS, David. "Sheffield" *Architectural Design* (Londres). Volumen 31, septiembre 1961. páginas 380-415.
- CRUIKSHANK, Dan. "Park Hill, Sheffield 1960-1995" *RIBA Journal* (Londres). Volumen 102. Número 10, octubre 1995. páginas 52-61.
- DARKE Jane; DARKE, Roy. "Urban evaluations 4: Sheffield Revisited" *Built Environment* (Londres). Volumen 1. Número 8, noviembre 1972. páginas 557-561.
- DOBRAZCZYK, Paul. "Sheffield's Park Hill: The tangled reality of an extraordinary brutlist dream" *The Guardian* (Londres). 14 de agosto 2015.
- FOGES, Chris. "Renewed Promise" *Architectural Record* (Nueva York). Volumen 201. Número 3, marzo 2013. páginas 114-119.
- GREGORY, Rob. "The Full Monty" *The Architectural Review* (Londres). Volumen 221. Número 1321, marzo 2007. páginas 74-77.
- LEWIS, David. "Complesso residenziale Park Hill a Sheffield. Un'esperienza rivoluzionaria" *Casabella continuità* (Milán). Número 263, mayo 1962. páginas 2-13.
- LEWIS, David; STEAD, Peter. "La ricostruzione delle città industriali inglesi" *Casabella continuità* (Milán). Número 280, octubre 1963. páginas 4-23.
- LYNN, Jack. "Park Hill Redevelopment, Sheffield" *RIBA Journal* (Londres). Volumen 69. Número 12, diciembre 1962. páginas 447-461.
- MARA, Felix. "Housing. Park Hill Phase 1, Sheffield" *The Architect's Journal* (Londres). Volumen 237. Número 22, 13 de junio 2013. páginas 54-58.
- MOZAS LÉRIDA, Javier. "Sobre la vida de las casas. Otra manera de ser flexibles" *A+T* (Vitoria). Número 12, enero 1999. páginas 2-13.
- PAGLIARI, Francesco. "Park Hill- Sheffield, UK" *The Plan* (Bologna). Número 60, septiembre 2012. páginas 106-114.
- PITCHER, Greg. "Places for People bails out Urban Splash and rescues

- Park Hill" *The Architect's Journal* (Londres). Volumen 238. Número 5, 1 de agosto 2013. páginas 8-9.
- REDACCIÓN. "Housing at Park Hill and Hyde Park, Sheffield" *The Architect's Journal* (Londres). Volumen 139, 15 enero 1964. p. 147-149.
- "Housing at Park Hill and Hyde Park, Sheffield" *The Architect's Journal* (Londres). Volumen 142. Número 3, 21 julio 1965. páginas 157-170.
- "Jack Lynn 1926-2013" *RIBA Journal* (Londres). Volumen 121. Número 2, febrero 2014. página 72.
- "Park Hill Redevelopment" *The Architect's Journal* (Londres). Volumen 134, 23 agosto 1961. páginas 271-286.
- "Rehabilitation of Park Hill Estate in Sheffield" *Detail* (Múnich). Volumen 53. Número 4, abril 2013. páginas 369-375.
- RICHMOND, George. "Park Hill: The services" *RIBA Journal* (Londres). Volumen 69. Número 12, diciembre 1962. páginas 462-469.
- SLESSOR, Catherine. "Hawkins Brown. Housing Refurbishment, Sheffield, UK" *Architectural Review* (Londres). Volumen 217. Número 1321, abril 2005. páginas 74-77.
- SMITHSON, Alison; SMITHSON, Peter. "Cluster city: A new shape for the community" *Architectural Review* (Londres). Volumen 122. noviembre 1957. páginas 333-336.
- V.V.A.A. "Appraisal of Park Hill Redevelopment, Sheffield" *RIBA Journal* (Londres). Volumen 70. Número 7, julio 1963. páginas 281-286.
- V.V.A.A. "Housing in Sheffield-1" *The Architect and Building news* (Londres). Volumen 223. Número 30, 25 de julio 1962. páginas 115-120.
- V.V.A.A. "Stirling Prize 2013: Park Hill. Hawkins/Brown with studio Egret West" *The Architect's Journal* (Londres). Volumen 238. Número 10, 20 de septiembre 2013. páginas 27-108.
- WAITE, Richard. "Which Way Now for Park Hill?" *The Architect's Journal* (Londres). Volumen 222. Número 12, 6 octubre 2005. páginas 16-17.

PROCEDENCIA DE LAS ILUSTRACIONES

- Fig. 0: Elaboración propia.
- Fig. 1: Foto de Daniel Hopkinson. Tomada de *The Plan* "Park Hill- Sheffield, UK" Número 60, septiembre 2012. p. 106-107.
- Fig. 2: Foto de Jonh Donat. Tomada de *Architectural Review* "Reframing Park Hill" Volumen 230. Número 1376, octubre 2011. p. 85.
- Fig. 3: Fotomontaje de Hawkins-Brown. Tomado de *Architectural Review* "Hawkins Brown. Housing Refurbishment, Sheffield, UK" Volumen 217. Número 1321, abril 2005. p. 76.
- Fig. 4: Foto de María Teresa Valcarce.
- Fig. 5: Tomado de *RIBA Journal* "Park Hill Redevelopment, Sheffield" Volumen 69. Número 12, diciembre 1962. p. 452.
- Fig. 6: Foto de Roberto Osuna.
- Fig. 7: Tomado de *RIBA Journal* "Park Hill Redevelopment, Sheffield" Volumen 69. Número 12, diciembre 1962. p. 453.
- Fig. 8: Foto de Roberto Osuna.
- Fig. 9: Tomado de *RIBA Journal* "Park Hill Redevelopment, Sheffield" Volumen 69. Número 12, diciembre 1962. p. 453.
- Fig. 10: Tomada de la web de Grant Associates. http://grant-associates.uk.com/wp-content/uploads/ga_resized/PAR183_N57-carousel.jpg
- Fig. 11: Tomado de *Detail* "Rehabilitation of Park Hill Estate in Sheffield" Volumen 53. Número 4, abril 2013. p. 371.
- Fig. 12: Elaboración propia.
- Fig. 13: Elaboración propia.
- Fig. 14: Imagen de Stale Eriksen. Tomada de *The Architect's Journal* "Stirling Prize 2013: Park Hill. Hawkins/Brown with studio Egret West" Volumen 238. Número 10, 20 de septiembre 2013. p. 68.
- Fig. 15: Dibujo de Niall Gallacher. Tomado de *The Architect's Journal* "Park Hill, Hawkins/Brown with Studio Egret West" Volumen 237. Número 10, 14 de marzo 2013. p. 78.
- Fig. 16: Tomado de *Detail* "Rehabilitation of Park Hill Estate in Sheffield" Volumen 53. Número 4, abril 2013. p. 375.
- Fig. 17: Foto de Keith Collie. Tomada de *Blueprint* "Park Hill Sheffield" Número 295, octubre 2010. p. 19.
- Fig. 18: Tomada de *The Architect's Journal* "Housing at Park Hill and Hyde Park, Sheffield" Volumen 142. Número 3, 21 julio 1965. p. 161.
- Fig. 19: Foto de Daniel Hopkinson. Tomada de *The Plan* "Park Hill- Sheffield, UK" Número 60, septiembre 2012. p. 112.
- Fig. 20: <https://i.pinimg.com/originals/57/34/79/5734797b7d-32c59a301511629bd005ba.jpg>
- Fig. 21: Foto de Peter. Tomada de *The Plan* "Park Hill- Sheffield, UK" Número 60, septiembre 2012. p. 114.
- Fig. 22: Ibid.

- Fig. 23: Tomado de *Architectural Design* "Sheffield" Volumen 31, septiembre 1961. p. 396.
- Fig. 24: Tomado de *RIBA Journal* "Park Hill Redevelopment, Sheffield" Volumen 69. Número 12, diciembre 1962. p. 451.
- Fig. 25: Foto de Paul Dobraszczyk. https://dobraszczyk.files.wordpress.com/2015/07/img_4671.jpg?w=686&h=1024
- Fig. 26: Foto de Daniel Hopkinson. Tomada de *Architectural Review* "Reframing Park Hill" Volumen 230. Número 1376, octubre 2011. p. 91.
- Fig. 27: Foto de Bill Tomey. Tomada de *Architectural Review* "Reframing Park Hill" Volumen 230. Número 1376, octubre 2011. p. 83.
- Fig. 28: Tomada del libro *El Brutalismo en arquitectura: ¿Ética o estética?* p. 183.
- Fig. 29: Foto de Roger Mayne. Tomada de *Architectural Design* "Sheffield" Volumen 31, septiembre 1961. p. 395.
- Fig. 30: Tomada de *Architectural Design* "Sheffield" Volumen 31, septiembre 1961. p. 393.
- Fig. 31: Tomado de *RIBA Journal* "Park Hill Redevelopment, Sheffield" Volumen 69. Número 12, diciembre 1962. p. 449.
- Fig. 32: Tomada de *Architectural Design* "Sheffield" Volumen 31, septiembre 1961. p. 395.
- Fig. 33: Tomada de *The Architect's Journal* "Housing at Park Hill and Hyde Park, Sheffield" Volumen 142. Número 3, 21 julio 1965. p. 157.
- Fig. 34: Foto de Thomas Maedlener. Tomada de Detail. https://www.detail-online.com/fileadmin/_processed_/3/b/csm_park_hill_P1110039_790eb9644a.jpg
- Fig. 35: Tomado de *The Architect's Journal* "Which Way Now for Park Hill?" Volumen 222. Número 12, 6 octubre 2005. p. 17.
- Fig. 36: Tomada de <http://www.lurotbrand.co.uk/property-for-sale/property-for-sale/burton-mews-london-sw1w/5489>
- Fig. 37: Tomado de *RIBA Journal* "Park Hill Redevelopment, Sheffield" Volumen 69. Número 12, diciembre 1962. p. 448.
- Fig. 38: Ibid. p. 453.
- Fig. 39: Tomada del libro *El Brutalismo en arquitectura: ¿Ética o estética?* p. 186.
- Fig. 40: Tomada de *The Architect's Journal* "Park Hill Redevelopment" Volumen 134, 23 agosto 1961. páginas 277.
- Fig. 41: Foto de Roger Mayne. Tomada de *Architectural Design* "Sheffield" Volumen 31, septiembre 1961. p. 399.
- Fig. 42: Foto de Dennis Gilbert. Tomada de *RIBA Journal* "Park Hill, Sheffield 1960-1995" Volumen 102. Número 10, octubre 1995. p. 58.
- Fig. 43: Tomada de <https://www.themodernhouse.com/wp-content/uploads/2018/02/5998-77-Long-Henry-30-950x634.jpg>
- Fig. 44: Tomado de *Architectural Design* "Sheffield" Volumen 31, septiembre 1961. p. 396.
- Fig. 45: Tomada de *Architectural Review*. https://www.architectural-review.com/pictures/1180xany/3/5/9/3084359_narkomfinsections.gif
- Fig. 46: Tomado de *RIBA Journal* "Park Hill Redevelopment, Sheffield" Volumen 69. Número 12, diciembre 1962. p. 448.
- Fig. 47: Ibid. p. 449.
- Fig. 48: Ibid. p. 452.
- Fig. 49: Ibid. p. 453.

- Fig. 50: Ibid. p. 459.
- Fig. 51: Tomado de *The Plan* "Park Hill- Sheffield, UK" Número 60, septiembre 2012. p. 110.
- Fig. 52: Ibid. p. 111.
- Fig. 53: Ibid. p. 108.
- Fig. 54: Tomado de *Detail* "Rehabilitation of Park Hill Estate in Sheffield" Volumen 53. Número 4, abril 2013. p. 370.
- Fig. 55: Tomado de *RIBA Journal* "Park Hill: The Services" Volumen 69. Número 12, diciembre 1962. p. 465.
- Fig. 56: Ibid. p. 464.
- Fig. 57: Ibid. p. 467
- Fig. 58: Ibid.
- Fig. 59: Tomada del libro *Twentieth-century Architecture: The middle years 1940-65*. p. 172.
- Fig. 60: Tomado de *Architectural Design* "Sheffield" Volumen 31, septiembre 1961. p. 400.
- Fig. 61: Foto de Keith Collie. Tomada de *Detail*. https://www.detail-online.com/fileadmin/_processed_/7/b/csm_Park_Hill_KC_2011_053_01_2905226bd8.jpg
- Fig. 62: Foto de Roger Mayne. Tomada de *Architectural Design* "Sheffield" Volumen 31, septiembre 1961. p. 386.
- Fig. 63: Ibid. p. 404.
- Fig. 64: Tomada de la web de Hawkins-Brown. <https://www.hawkins-brown.com/projects/park-hill-sheffield>
- Fig. 65: Tomada de la web de artspace s1. http://www.s1artspace.org/site/wp-content/uploads/2012/08/IMG_1358.png

