

Diseño de Mobiliario

en el Diseño de Interiores - 2021

3º PARTE

CAPITULO **1**
EL ART NOVEAU

CAPITULO **2**
EL ART DECÓ

CAPITULO **3**
LAS ART AND CRAFTS

CAPITULO **4**
NEOPLASTICISMO

CAPITULO **5**
LA BAUHAUS

CAPITULO **6**
EL MOVIMIENTO MODERNO

CAPITULO **7**
LAS ULTIMAS DECADAS DEL SIGLO XX

CAPITULO **8**
EL MOVIMIENTO POP ART

CAPITULO **9**
EL MOVIMIENTO MEMPHIS

CAPITULO **10**
EL DISEÑO ITALIANO

CAPITULO **11**
LA VANGUARDIA

CAPITULO **12**
EL DISEÑO LATINOAMERICANO

CAPITULO **13**
TENDENCIAS

3° parte

CAPITULO 8

MOV. POP ART

- 1 VERMER PANTON
- 2 JOE COLOMBO
- 3 EERO AARNIO
- 4 GEORGES NELSON
- 5 ARCHIZOOM
- 6 STUDIO65

CAPITULO 9

MOV. MEMPHIS

- 1 ETTORE SOTTASS
- 2 MARIA SANCHEZ

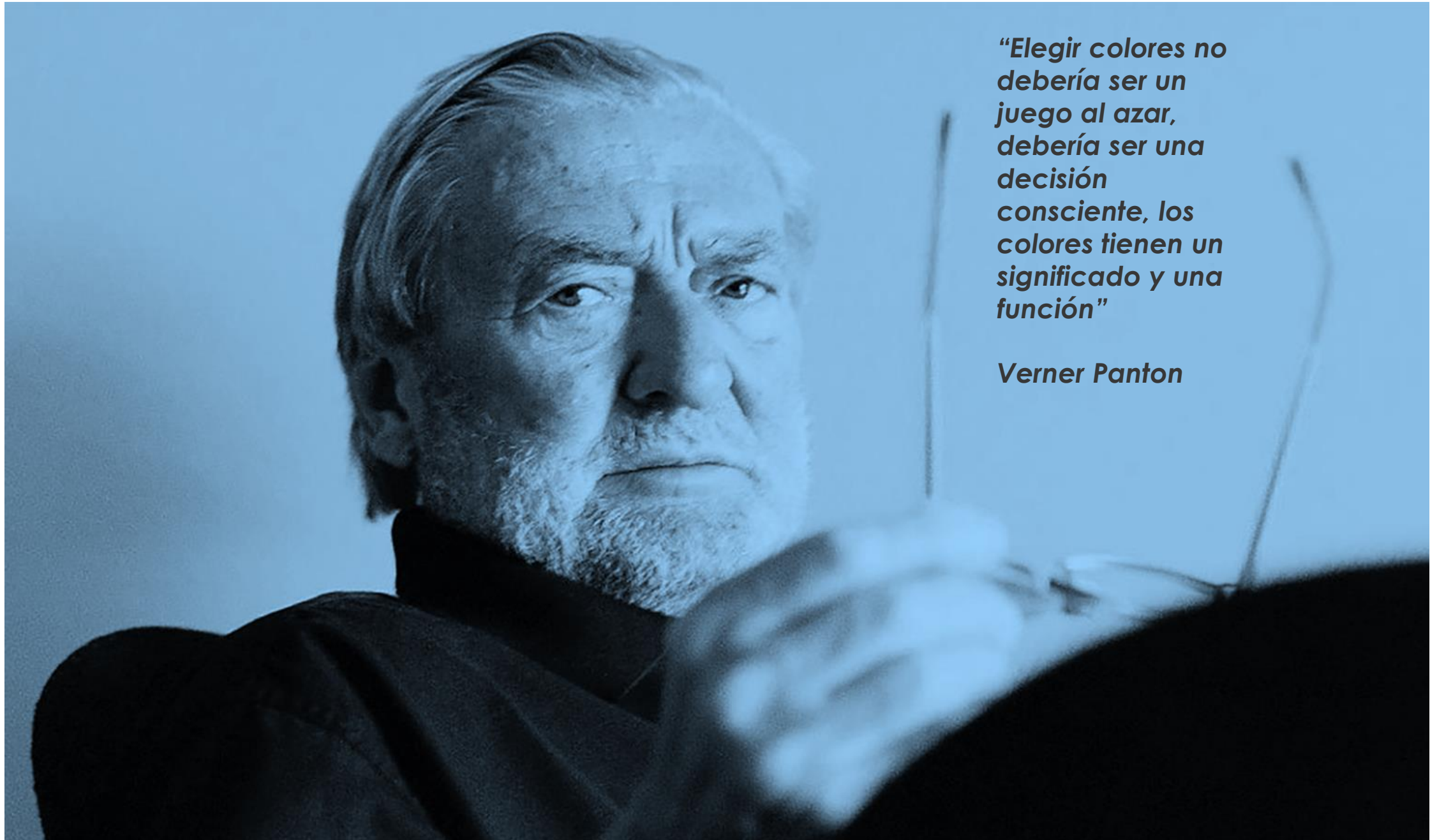
CAPITULO 10

DISEÑO ITALIANO

- 1 ACHILE CASTIGLIONE
- 2 FRANCO ALBINI
- 3 GUGLIELMO BERCHICCI
- 4 ICO PARISI
- 5 MARCO ZANUSO
- 6 GIO PONTI
- 7 GAETANO PESCE
- 8 VICO MAGISTRETTI
- 9 HARRY BERTOIA

8

MOVIMIENTO POP ART



“Elegir colores no debería ser un juego al azar, debería ser una decisión consciente, los colores tienen un significado y una función”

Verner Panton

ARQ. ESP JUAN CARLOS ALÉ

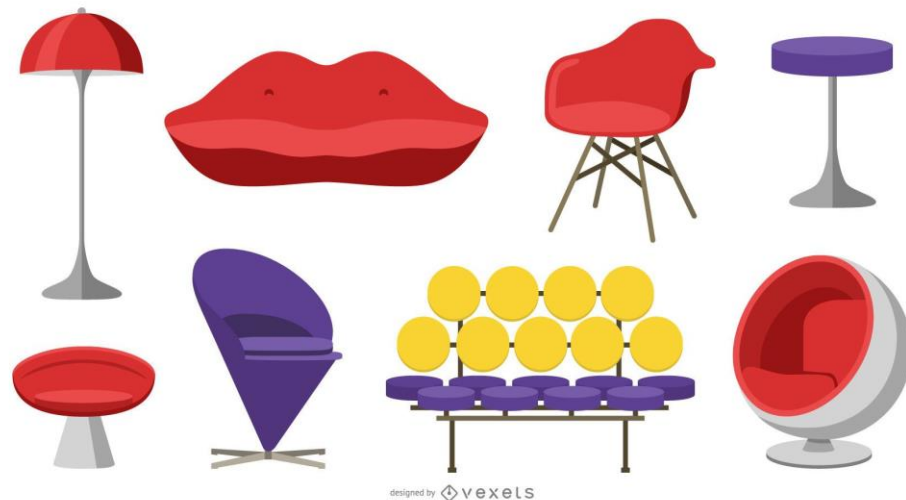
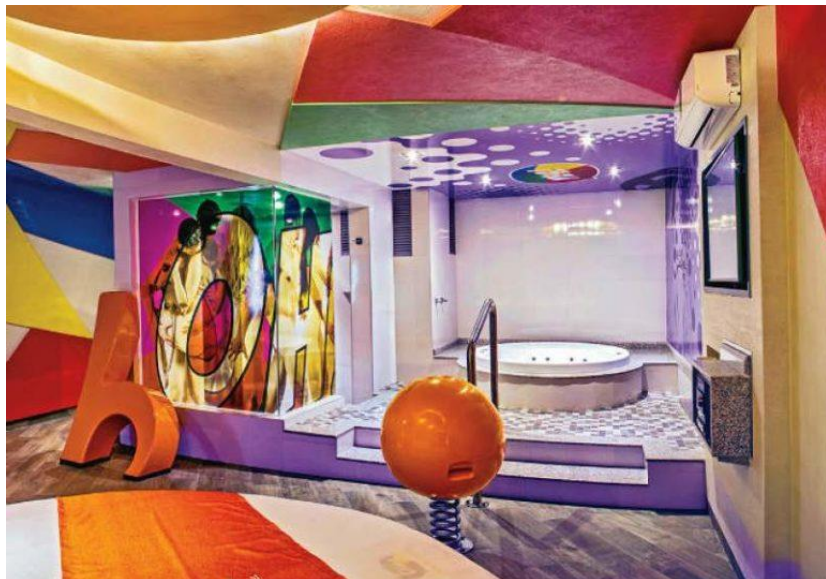
MOVIMIENTO POP ART



MOVIMIENTO POP ART

Arte pop es un movimiento artístico surgido en Reino Unido y Estados Unidos a mediados del siglo XX, inspirado en la estética de la vida cotidiana y los bienes de consumo de la época, tales como anuncios publicitarios, *comic books*, objetos culturales «mundanos» y del mundo del cine. El arte pop, como la música pop, presenta una forma de ver y tratar el arte, más global y social, no para pocos (elitista), sino para todos (popular),¹ Al utilizar imágenes populares en oposición a la cultura elitista existente en las Bellas Artes, separándolas de su contexto y aislándolas o combinándolas con otras,² además de resaltar el aspecto banal o *kitsch* de algún elemento cultural, a menudo a través del uso de la ironía.

El arte pop es considerado un arte moderno, junto con el minimalismo y por lo tanto precursores del arte postmoderno, aunque inclusive se les llega a considerar como los ejemplos más tempranos de este



designed by vexels



1**VERMER PANTON**

Verner Panton (13 de febrero de 1926 en Gamtofte, Dinamarca - 5 de septiembre de 1998) en Copenhague, Dinamarca) fue un arquitecto y diseñador industrial danés considerado como uno de los más influyentes del diseño de mobiliario de fines del siglo XX. Durante su carrera creó una variedad de diseños innovadores y futuristas, especialmente contruidos en plástico y con colores brillantes. La mayoría de sus diseños más conocidos continúan en producción

**SILLON MASTER****SILLA AMEBA****SILLÓN C1****MOVIMIENTO POP ART**

1

VERMER PANTON

MOVIMIENTO POP ART



SILLA CONO CORAZON



SILLA PRESIDENTE S-



PURPLE-CLOVERLEAF-3-SOFA-



1

VERMER PANTON

MOVIMIENTO POP ART



1

VERMER PANTON

MOVIMIENTO POP ART



SILLA CONO



RELAXER-2-ROCKING-CHAIR-1974



1

VERMER PANTON

MOVIMIENTO POP ART



SILLA PAVO REAL-1960



SILLÓN BARCELONA



LAMPARA GLOBO VP



TABURETES VISIONA



1

VERMER PANTON

MOVIMIENTO POP ART



LÁMPARA DE MESA
PANTHELLA CLASSIC E27



2

JOE COLOMBO

MOVIMIENTO POP ART



Cesare Colombo (Milán, 1930 - 1971), conocido como **Joe Colombo**, fue un diseñador industrial italiano. Antes de dedicarse al diseño, fue pintor.

Comenzó experimentando con nuevos materiales, como plástico reforzado y con novedosas técnicas de construcción y métodos de fabricación. Su primer diseño para Kartell fue la silla No. 4801 (1963-1964) en tres piezas de madera contrachapada. Tal diseño inspiró su trabajo posterior con plástico, como la silla *Universale* No. 4860 (1965-1967), primer asiento para adultos moldeado en plástico por inyección (ABS)



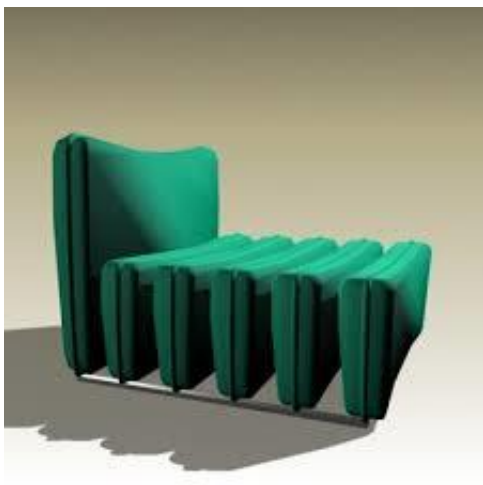
2

JOE COLOMBO

MOVIMIENTO POP ART



POLTRONA MULTICH



2

JOE COLOMBO

MOVIMIENTO POP ART



SILLA TUBO



2

JOE COLOMBO

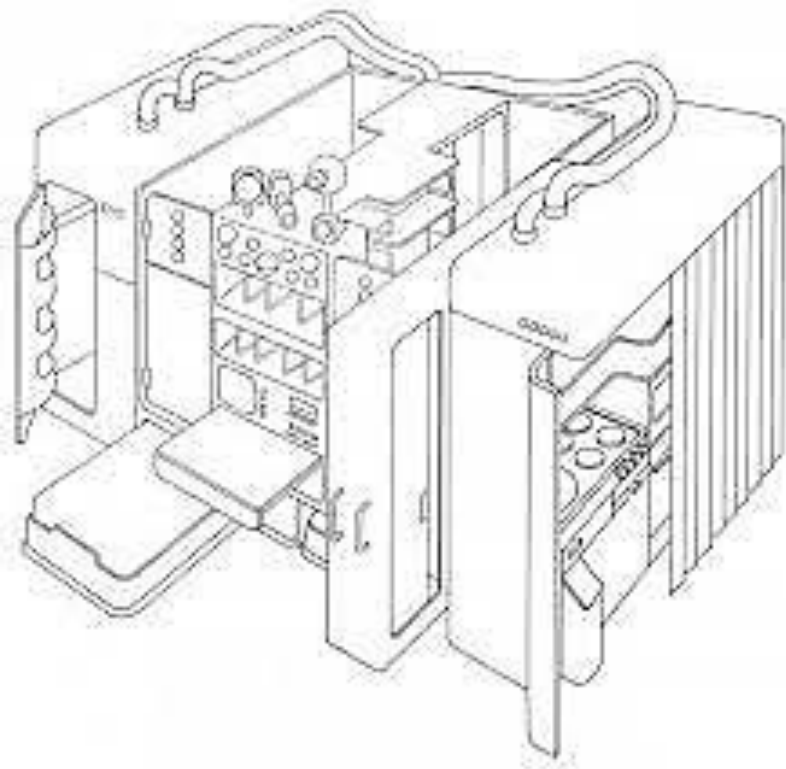
MOVIMIENTO POP ART



IGNAZIA FAVATA
Joe Colombo



THE TOTAL FURNISHING UNIT - LA UNIDAD DE MOBILIARIO TOTAL



2

JOE COLOMBO

MOVIMIENTO POP ART

THE TOTAL FURNISHING UNIT - LA UNIDAD DE MOBILIARIO TOTAL





Aarnio estudió en la Universidad de Artes Industriales de Helsinki (actual Universidad Aalto), entre 1954 y 1957. Fundó su estudio en 1962 y desde entonces ha trabajado principalmente como diseñador de interiores y de mobiliario, y en menor medida como fotógrafo y diseñador gráfico.

En la década de 1960 comenzó a experimentar con la fibra de vidrio, explorando las posibilidades formales de este material, combinándolo con formas orgánicas y colores vivos, características que le otorgaron su éxito.

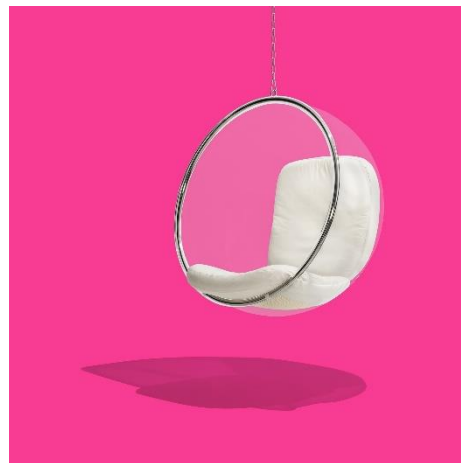
En esta época realiza sus diseños más exitosos, entre los que se encuentran las banquetas Mushroom, creadas en 1962; la silla bola (1962), una esfera acolchada en el interior y apoyada en el piso; y la silla burbuja (1968), una esfera transparente con un asiento en su interior, diseñada para ser colgada del techo.



3

EERO AARNIO

MOVIMIENTO POP ART



3

EERO AARNIO

MOVIMIENTO POP ART



3

EERO AARNIO

MOVIMIENTO POP ART





George Nelson (Hartford, Connecticut, 1908- Nueva York, 1986) fue un arquitecto y diseñador estadounidense.

Se tituló de arquitecto en la Universidad de Yale y estudió artes en Roma. Se destacó en el diseño industrial, especialmente en la creación de objetos para interiores: muebles, lámparas, etc. Famosas son sus sillas Pretzel, Mashmallow y Coconut. Al igual que Paul László, Charles Eames y Isamu Noguchi, diseñó una serie de objetos para la empresa Herman Miller, que contribuyeron a que esta adquiriera reputación internacional. George Nelson es considerado padre del estilo internacional americano en el diseño industrial, junto a Charles y Ray Eames.

**SOFA MARSHMALLOW****MESA DE CAFE**

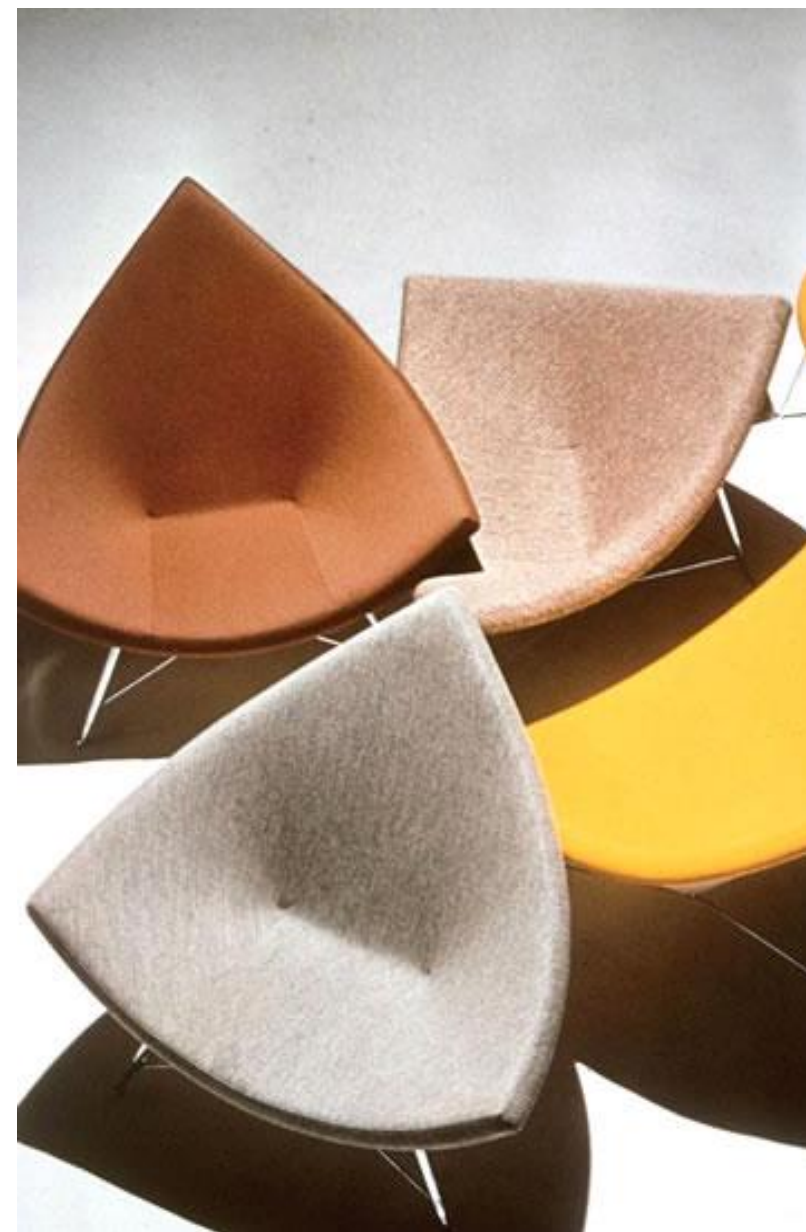
4

GEORGES NELSON

MOVIMIENTO POP ART



SILLA COCONUT PARA HERMAN MILLER





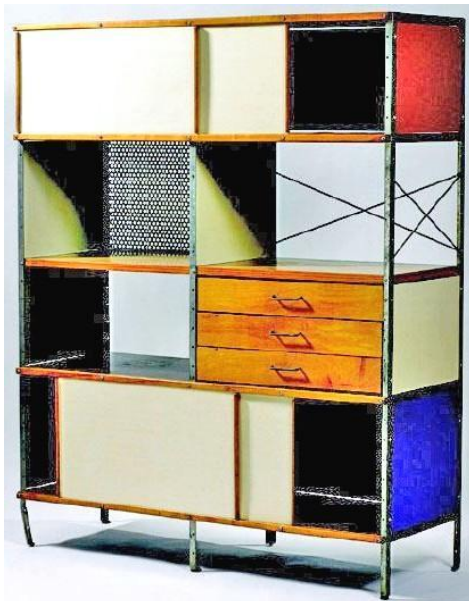
SILLÓN ESQUINERO NELSON



4

GEORGES NELSON

MOVIMIENTO POP ART



ESCRITORIO EJECUTIVO GEORGES NELSON



ARCHIZOOM



Fue un grupo arquitectónico italiano desarrollado entre los años 1960 y 1970. Enmarcado en el antidiseño, se fundó en Florencia en 1966, en paralelo al grupo Superstudio. Debía su nombre a un explícito homenaje al grupo inglés Archigram, y estaba compuesto por los arquitectos Andrea Branzi, Gilberto Corretti, Paolo Deganello y Massimo Morozzi, y los diseñadores Dario Bartolini y Lucia Bartolini.

Opuesto al racionalismo y a la primacía del diseño sobre la función social y cultural de la arquitectura, el antidiseño puso énfasis en el estudio de las necesidades de los individuos por sobre cualquier otra consideración. Inspirados en el Art Nouveau, el art déco, el pop-art y el arte kitsch, realizaron una serie de diseños de tono irreverente que cuestionaban la funcionalidad y buen gusto del diseño anterior (como la *Silla Mies*, de 1969, o la banqueta modular *Supernova*, de 1966). También concibieron proyectos de ciudades utópicas del futuro, donde la tecnología liberaría al ser humano del trabajo manual.

**GIONATAN DE PAS, DONATO D'URBINO, PAOLO LOMAZZI Y CARLA SCOLARI
PARA ZANOTTA**

Un icono de la década de 1960, el sillón Blow de Paolo Lomazzi, Donato D'Urbino, Jonathan De Pas y Carla Scolari fue un shock para las costumbres italianas. Si bien muchas familias posteriores a la Segunda Guerra Mundial invirtieron en muebles resistentes y duraderos, Blow no fue una inversión (costaba \$ 20 en ese momento) ni tenía la intención de durar. Su diseño, influenciado por botes inflables, utilizó una novedosa técnica de soldadura de alta frecuencia que unía los paneles de PVC para que se pudiera inflar de manera confiable. Sorprendentemente, el ejemplo prístino en Different Tendencias ha resistido la prueba del tiempo.

SILLÓN BLOW**PAST AUCTION**

5

GIONATAN DE PAS, DONATO D'URBINO, PAOLO LOMAZZI Y CARLA SCOLARI
PARA ZANOTTA

MOVIMIENTO POP ART



POLTRONOVA







archizoom



Angie nieto montes

Juan Fernando aristizabal





9

MOVIMIENTO MEMPHIS



Un diseñador debe saber que los objetos pueden convertirse en la herramienta de un ritual existencial“

. Ettore Sottsass

ARQ. ESP JUAN CARLOS ALÉ

El **grupo Memphis**, también conocido como **Memphis Design** o **Memphis Milano**, fue un colectivo italiano de arquitectura y diseño industrial con mucha influencia de los años 1980.

El grupo fue fundado por **Ettore Sottsass** en diciembre de 1980, y se resolvió que los integrantes se reunirían otra vez con sus diseños en febrero de 1981. El resultado fue un debut altamente aclamado en el *Salone del Mobile* (en español, «Salón del Mueble») de Milán, la feria de mobiliario más prestigiosa del mundo. El grupo, que contó eventualmente con **Michele de Lucchi**, **Matteo Thun**, **Javier Mariscal**, **Marco Zanini**, **Aldo Cibic**, **Andrea Branzi**, **Barbara Radice**, **Martine Bedin**, **George J. Sowden** y **Nathalie du Pasquier**, se disolvió en 1988

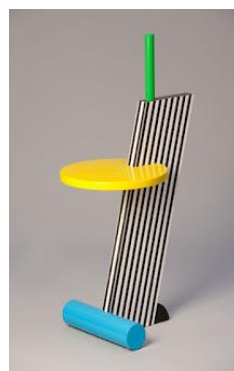
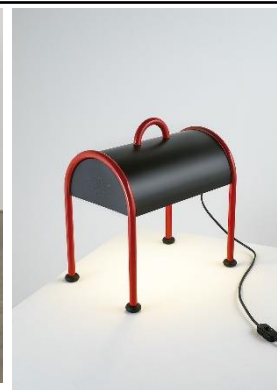


MOVIMIENTO MEMPHIS





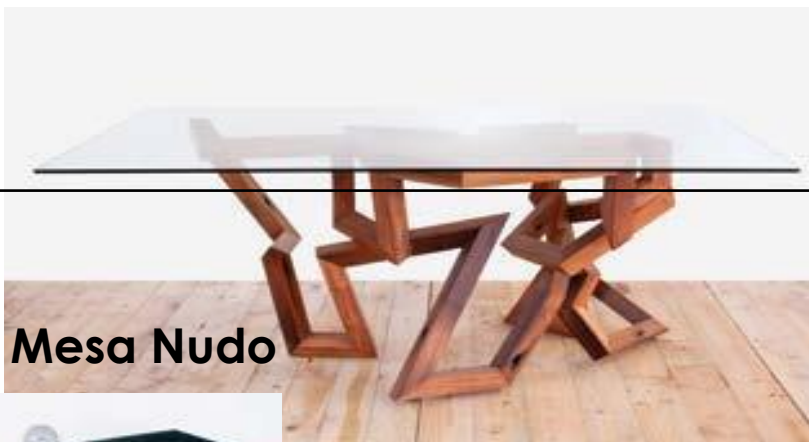
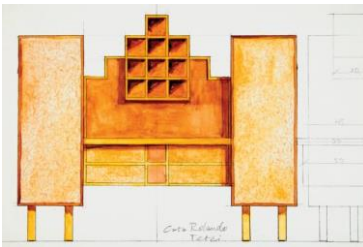
Nació en Innsbruck, Austria. Hijo de un reconocido arquitecto italiano, estudió en el Instituto Politécnico de Turín, Italia. Abrió su empresa de diseño industrial y arquitectura en Milán y se transformó en una figura importante en el ámbito italiano del siglo XX. Trabajó en 1956, con el norteamericano George Nelson en el diseño de muebles. En los comienzos de la década de 1960 se dedicó al arte en cerámica y al cristal. Durante 20 años asesoró a la firma Olivetti en la creación de ininidad de objetos para decoración y artefactos, entre ellos la popular máquina de escribir: Valentine. En el año 2000 diseñó el nuevo aeropuerto de Milán. Doctor honorario del Instituto Real de Artes de Londres y premio al diseño del Museo de Brooklin en Nueva York.



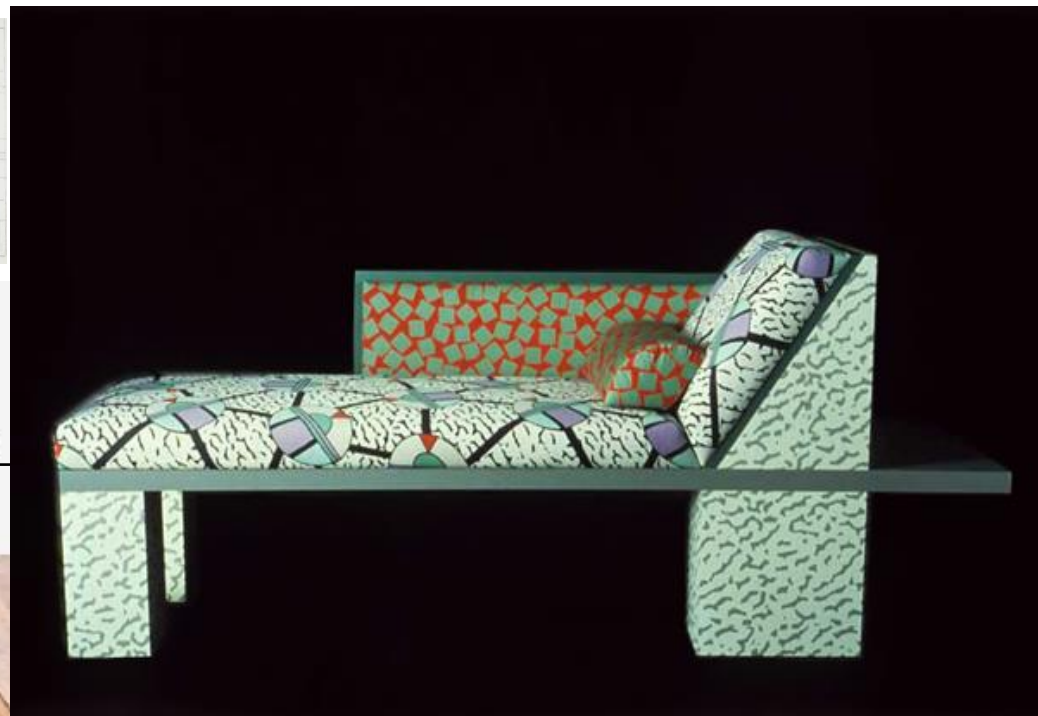
2

MARIA SANCHEZ

MOVIMIENTO MEMPHIS



Mesa Nudo



Mendoza, 1954. Diseñadora industrial graduada en la FA, UN CUYO (1980). Recibe una beca de especialización en la Universidad de Artes Aplicadas de Viena (1980-1982).

En 1982 viaja a Milán y trabaja como asistente personal de Ettore Sottsass, para quien realiza administración de clientes, adecuación y producción de joyas, objetos, mobiliario e interiores para residencias, oficinas y exposiciones (1982-1988). Durante esos años, diseña el cenicero cerámico Squash (1985), editado por Memphis hasta la actualidad con variantes en la terminación. Es directora de Compras y Diseño –sede Europa– de la empresa Salton usa, dedicada a la comercialización masiva en EE.UU. de electrodomésticos y de bazar fabricados en China y en Europa (1986-1989). Concibe productos para Asia, Ermenegildo Zegna, Alessi, Montedison y Robur (Italia); Max Klein y Republic Moulding (ee.uu.); tdd (Turquía) y M+K (Hong Kong). En el campo de la consultoría, asesora a las firmas Easy, Essen, Kreo, Lumilagro, Modulor y Neila (Argentina) e Imetec electrodomésticos (Italia).

Se destaca su amplia actuación en el ámbito académico y de la investigación con múltiples seminarios, cursos de grado y de posgrado. Es miembro fundadora de O2 International, una asociación pionera en diseño ambientalista (Dinamarca, 1989). Dirige talleres del centro Studi Alessi en Santorini (Grecia, 1995) y en Colonia (Uruguay, 1997) y de Essen en Buenos Aires (2006 y 2007).

En 1994 regresa a Argentina y participa de la gestación del CMD (Buenos Aires, 1998-2006), donde coordina las áreas de Equipamiento, de Producto y de Diseño Estratégico. Propulsa la creación de las carreras de Diseño Industrial en LA UNAM (Misiones, 2006), para responder a los requerimientos territoriales del nordeste del país, y de Diseño en la UA (Buenos Aires, 2016). Dicta módulos de las maestrías en Diseño orientada a la Estrategia y la Gestión de la Innovación en la UNNOBA (Buenos Aires, Misiones y Mar del Plata, desde 2012) y en Gestión de Diseño para los Desarrollos Regionales en la FAD, UNCUYO (2008 y 2015). Forma parte del Consejo Consultivo Internacional de la FARQ, UANL (México, 2012). Como auditora internacional de la Comisión Nacional de Acreditación (Chile), evalúa cinco carreras de ese país trasandino. Desde 2015 integra el Consejo Consultivo del Centro de Diseño del INTI y el Consejo Académico del DISUR. Dirige el área de Diseño en el FNA (2018-2020).



10

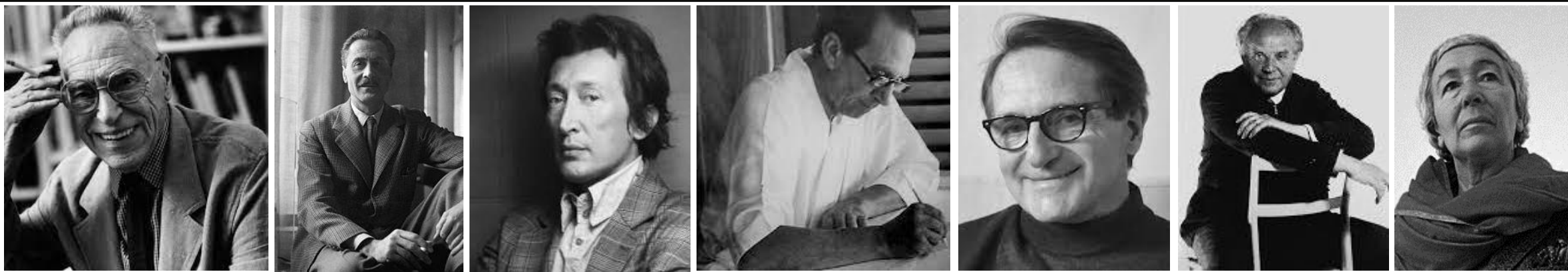
DISEÑO ITALIANO

“Un buen proyecto no surge de la ambición de dejar una huella, la huella del diseñador, sino del deseo de establecer un pequeño intercambio con el personaje desconocido que utilizará el objeto que diseñamos.”

Achille Castiglioni



ARQ. ESP JUAN CARLOS ALÉ



Diseño italiano se refiere a todas las formas de diseño en Italia, incluyendo diseño de interiores, diseño urbano, diseño de moda y diseño arquitectónico. Italia es reconocida como un pionero y líder mundial en diseño: el arquitecto Luigi Caccia Dominioni afirma que simplemente, somos los mejores y que tenemos más imaginación, más cultura, y somos mejores mediadores entre el pasado y el futuro.

Hoy en día, Italia sigue ejerciendo una gran influencia en diseño urbano, diseño industrial y diseño de moda en todo el mundo. Generalmente, el término "diseño" se asocia a la época de la Revolución Industrial, que llegó a Italia durante la reunificación en el Reino de las Dos Sicilias, en este contexto, nació sobre el diseño italiano y el desarrollo en diversos campos como la seda San Leucio y los talleres Pietrarsa, astilleros de Castellammare di Stabia. El resto de Italia se caracterizaba por una condición política y geográfica fragmentada y el umbral de 1860 era la agricultura y el atraso. Después de la Unificación de Italia, a pesar de la lenta consolidación de la industria algodonera y de las fábricas, la industrialización del país rara vez se hablaba antes de 1870-80. A principios del siglo XX formaron los primeros grandes diseñadores italianos como Vittorio Ducrot y Ernesto Basile.



Salone
del Mobile
Milano



El 1947 es el año de la VIII Triennale di Milano, donde la sección de muebles, dirigida por Piero Bottoni, es curada por Franco Albini y Luciano Canella junto con Anna Castelli Ferrii, Ettore Sottsass y otros. El diseñador Gualtiero Galmanini, socio y heredero artístico de Piero Portaluppi después de haber creado varias instalaciones y proyectos con el más antiguo Piero Portaluppi es elegido como uno de los iconos de la arquitectura de la época y seleccionado entre todos para realizar el proyecto la *Escalera de Honor* del 8 Triennale di Milano, la exposición más importante del diseño italiano, que se celebra cada tres años en un museo especializado en el centro de Milán.³

Desde que 1948 cuando, como se ha dicho François Burkhardt (premio internacional Compasso d'Oro 2011): *Los intelectuales perdieron la batalla contra las elecciones de 1948, y con ellos la posibilidad de un cambio en las leyes de la tierra y una reorganización de la comunidad, los arquitectos cambiaron su atención hacia el objeto mismo, que luego se convirtió en el portador del significado y la orientación ideológica.*⁴

Es a partir de este año que el "made in Italy" comienza a conocer su éxito a nivel internacional y los años cincuenta se convierten, después de 1954-56, en la época más icónica, bella e importante del diseño italiano que ha sentado un precedente en el mundo. El período más importante e interesante del verdadero nacimiento del diseño italiano en el mundo es de 1953 a 1958

The logo for ZANOTTA, featuring the brand name in a white, lowercase, sans-serif font on a black rectangular background.The logo for MOROSO, with the brand name in a red, uppercase, sans-serif font. A small red square icon with a white 'M' is positioned to the right of the text.The logo for Lucciola, featuring the brand name in a black, uppercase, sans-serif font. Below the name, the words "ILUMINACION PROFESIONAL" are written in a smaller, black, uppercase font.The logo for Cassina, consisting of the brand name in a white, uppercase, sans-serif font centered within a solid red square.The logo for artek, with the brand name in a bold, black, lowercase, sans-serif font.

La **Semana del Diseño de Milán**, hace mucho tiempo que dejó de ser únicamente un evento comercial. De hecho, este año el núcleo de su programación, el **Salone del Mobile**, ha tenido poco que ver con la multitudinaria feria anual de novedades de mobiliario, iluminación y decoración que, la industria del mueble en Italia es hoy un gran traccionador de la economía Italiana, a la luz de este impulso han crecido marcas internacionales de producción de muebles, iluminación y todo lo referente a decoración. Fue a partir de este año que el "made in Italy" comienza a conocer su éxito a nivel internacional y los años cincuenta se convierten, después de 1954-56, en la época más icónica, bella e importante del diseño italiano que ha sentado un precedente en el mundo. El período más importante e interesante del verdadero nacimiento del diseño italiano en el mundo es de 1953 a 1958.

Gio Ponti, Achille Castiglione, Vico Magistretti y ahora las nuevas generaciones más jóvenes sostienen esta meca del diseño mundial.



Las revistas de Mobiliario también son unos de los aliados para hacer de Italia, la meca del Diseño.. Los temas relacionados con el mobiliario y el diseño siempre están atrayendo un interés creciente, estas publicaciones se están multiplicando y apoyan la valoración del diseño de Italia.

Si consideramos que el idioma italiano es hablado en el mundo por 68 millones de habitantes y el inglés por 1350 millones, da una idea de lo importante que es la imagen como medio de comunicación en el diseño.

A través del tiempo la prensa especializada en temas de interiorismos fue capitalizada por Italia, con grandes directores editoriales en cada una de las revistas, tales como Gio Ponti, Gianni Mazzochi, Tomas Maldonado, Vittorio Gregotti, y muchos más. y luego con el advenimiento de la informática han mantenido el liderazgo con las páginas de internet.

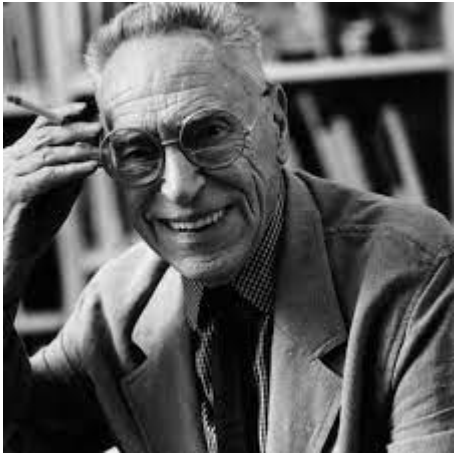
Realmente Italia dejó a París como el epicentro de la moda, pero pudo trasladar a su país la meca del interiorismo y el diseño de mobiliario.

Según el actual director editorial de DOMUS, Stefano Boeri, hay algunos principios que han asegurado el éxito:

- El alma de la revista reside en cada portada. Desde 1928 hasta hoy puedes contemplar en ellas la evolución de la historia de la arquitectura y el diseño modernos.
- Observamos detenidamente cada día el espacio físico que nos rodea.
- Prestamos atención a las individualidades; está producida por artistas, arquitectos, pensadores
- Aunque es cierto que domus es una mera publicación, aspiramos a elaborar en cada número una sucesión de imágenes que conviertan la experiencia visual en algo más cercano a una película.

1

ACHILE CASTIGLIONE



Achille Castiglioni (Milán, 1918-2002), diseñador industrial y arquitecto italiano. Castiglioni está considerado como uno de los padres fundadores del diseño de Italia. Nació en Milán en donde cursó sus estudios de arquitectura hasta 1944. Tras finalizar la carrera comenzó a trabajar en el estudio de Livio y Pier Giacomo Castiglioni. Fue profesor en la Politécnica de Turín y la Politécnica de Arquitectura y Diseño Industrial de Milán.



DISEÑO ITALIANO

1

ACHILE CASTIGLIONE

DISEÑO ITALIANO





Franco Albini (Robiate, 17 de octubre de 1905 - Milán, 1 de noviembre de 1977) fue un arquitecto italiano.

Ejerció su profesión en su ciudad natal, iniciándose como decorador de interiores y proyectista de muebles, y adhiriéndose al movimiento racionalista con un estilo muy personal. En 1939 proyectó el distrito de Filsi, en Milán, así como muchos otros edificios. A partir de 1945 se encargó del reajuste de los Museos del Palacio Rosso, en Génova (donde ha construido también el Museo del Tesoro de la catedral), y ha diseñado, asimismo, el palacio de la Rinascente (Roma, 1961).

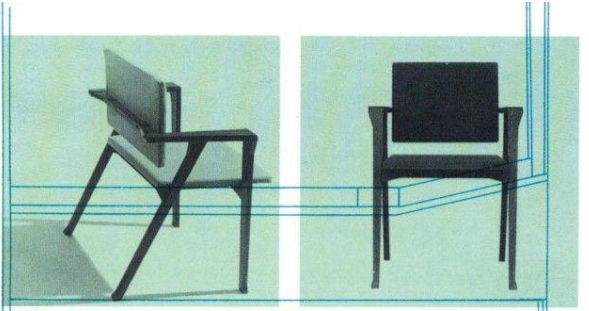
En 1952 entró a formar parte del estudio Franca Helg, arquitecta con la cual Albini compartió sucesivos proyectos.



2

FRANCO ALBINI

DISEÑO ITALIANO



2

FRANCO ALBINI

DISEÑO ITALIANO





Guglielmo Berchicci, nacido en Milán, donde vive y trabaja. Licenciada en Arquitectura por la Politécnica de Milán. Su obra de arquitectura y diseño nace de la fascinación por la aparente sencillez y complejidad de la naturaleza y la vida, en su evolución en el micro y macrocosmos, y de una curiosidad innata por la ciencia y el pensamiento humano, en todas sus manifestaciones, desde la teoría del caos, a la espiritualidad, que ve las expresiones inseparables de un sistema natural único en evolución. Su búsqueda formal está continuamente mediada por la voluntad de contaminarse del espíritu más íntimo y profundo de la naturaleza y la materia, que reconoce como las "formas" más evolucionantes de la espiritualidad y la tecnología. Ha colaborado en diseño con: Lumi, Dilmos, Bonacina, Ferrart, Metals, Kundalini, Glas, Valenti, Domodinamica, Around, Giovannetti, Slide, Barneys NY, Marina Spadafora, Cinzano, Daniela Bizzi, Camper, Vivienne Westwood.



3

GUGLIELMO BERCHICCI

DISEÑO ITALIANO



3

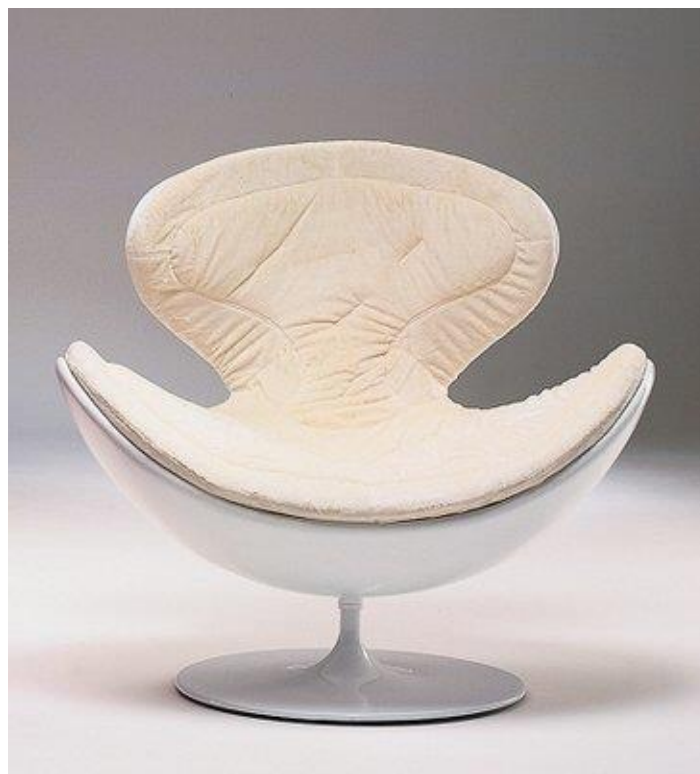
GUGLIELMO BERCHICCI

DISEÑO ITALIANO



3

GUGLIELMO BERCHICCI



DISEÑO ITALIANO

**Ico Paris**

(23 de septiembre de 1916 - 19 de diciembre de 1996) fue un arquitecto y diseñador italiano. Ico Parisi nació en Palermo en 1916. Se licenció en construcción y realizó su aprendizaje en el estudio de Giuseppe Terragni. En 1937 realizó un estudio fotográfico de la Casa del Fascio para la revista Quadrante, que marcó toda la investigación de Parisi sobre "meditar sobre los legados y contradicciones del enorme acervo de ideas y formas que constituye la experiencia de los maestros".

Su actividad, marcada por una continua experimentación, consiste en una incesante investigación en los campos de la arquitectura, el arte y el diseño. Entre 1948 y 1950 se dedicó al estudio de elementos de mobiliario. En el campo del diseño, Los cruciales encuentros con Munari y Fontana (1951) y Melotti marcaron profundamente su experiencia. En 1948 fundó, con su esposa Luisa Aiani, planificadora y diseñadora, el estudio La Ruota que cesó su actividad en 1995.



4

ICO PARISI

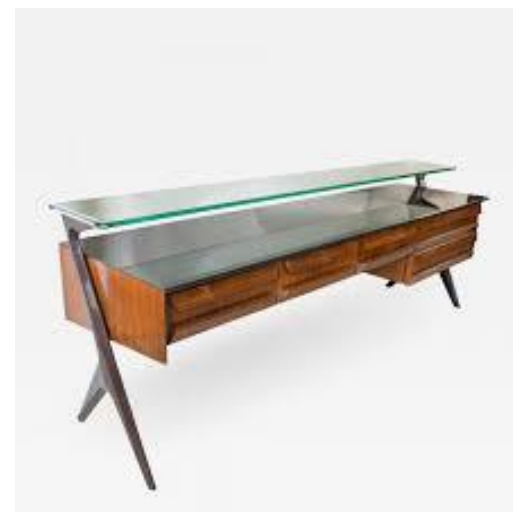
DISEÑO ITALIANO



4

ICO PARISI

DISEÑO ITALIANO





Marco Zanuso (1916 en Milán, Italia - 2001) fue un diseñador industrial y arquitecto urbanista italiano. Es considerado uno de los padres fundadores del diseño industrial italiano. Perteneció al grupo de diseñadores italianos de Milán, junto al estudio BBPR, con Alberto Rosselli Franco Albini, Marcello Nizzoli y los hermanos Castiglioni que contribuyeron al debate en la segunda posguerra sobre el Movimiento Moderno y que dieron forma la idea del *Bel design* (buen diseño) italiano en la arquitectura y en el diseño. Zanuso ha sido uno de los primerísimos en interesarse por los problemas de la industrialización del producto y por la aplicación de los nuevos materiales y tecnologías a los objetos de uso común.

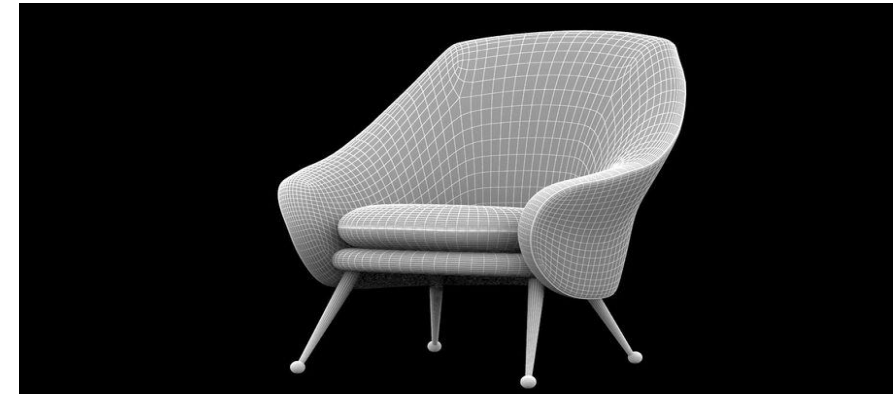
Se formó como arquitecto en el Politécnico de Milán obteniendo la licenciatura en 1939 y abrió su propia oficina de diseño en 1945. Desde el comienzo de su carrera, en la revista Domus, donde se desempeñó como editor entre 1947 y 1949 y en la revista Casabella, donde fue editor entre 1952 y 1956, en el campo de la arquitectura de interiores.

MESA IKI



5

MARCO ZANUSO



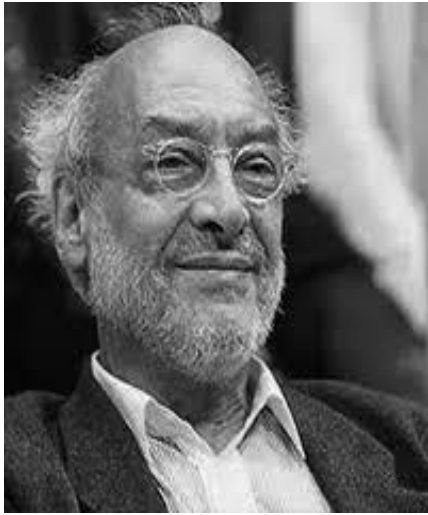
DISEÑO ITALIANO



Giovanni Ponti, más conocido como **Gio Ponti** (18 de noviembre de 1891 en Milán - 16 de septiembre de 1979 en Milán) fue uno de los arquitectos, diseñadores industriales, artistas y publicistas italianos más importantes del siglo XX. Sus padres fueron Enrico Ponti y Giovanna Rigone. En 1921 se casó con Giulia Vimercati y tuvieron 4 hijos y 8 nietos. De 1923 a 1930 trabajó para la fábrica de cerámica Richard Ginori. Investigador incansable, funda la revista "Domus" en 1928 y que dirigirá hasta su muerte. Desde 1936 a 1961 fue profesor en la facultad de arquitectura del Politécnico de Milán y en 1941 funda la revista "Estilo", publicado hasta 1947.

**SUPERLIGERA 699**

**BUTACAS ROUND D.154.5****ARMCHAIRS****SUPERLIGERA 699**



Gaetano Pesce (8 de noviembre de 1939) es un arquitecto y diseñador italiano.] Pesce nació en La Spezia en el año 1939. Estudió arquitectura en la Universidad Ca' Foscari de Venecia. Desde entonces ha trabajado como arquitecto y diseñador en todo el mundo, para compañías como B&B Italia, Vitra y Cassina. Su edificación más famosa es el "Edificio orgánico" en Osaka. Desde 1980 ha vivido en Nueva York y ha sido profesor invitado en instituciones como Cooper Union de Nueva York y el Institut d'Architecture et d'Etudes Urbaines de Estrasburgo. Algunos de sus diseños han sido incluidos en las colecciones del MoMA y el Museo de Victoria y Alberto.



POLTRONA UP 5.6







BUTACAS ROUND D.154.5



UPERLIGERA 699





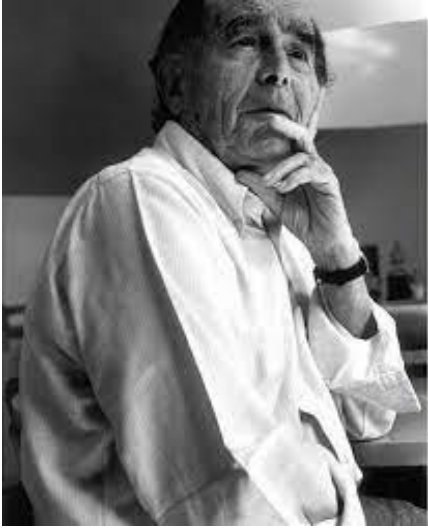


7

GAETANO PESCE



DISEÑO ITALIANO



Vico Magistretti (6 de octubre de 1920 - 19 de septiembre de 2006) fue un diseñador industrial italiano, dedicado al mobiliario y a la arquitectura. Se graduó del Politécnico de Milán en 1945, y se convirtió en seguidor de Ernesto Nathan Rogers. Durante los años 50 se consagró al diseño de mobiliario de producción masiva. Son célebres algunas de sus lámparas, como la llamada Eclisse.

Algunos de sus diseños están presentes en importantes museos de Europa, Estados Unidos y Japón. El MoMA de Nueva York alberga objetos de Magistretti en su colección permanente



8

VICO MAGISTRETTI



DISEÑO ITALIANO







V1CO

1920/2020 Magistretti





Nació en Italia como Arieto Bertoia, para convertirse en Harry Bertoia (1915-1978) cuando se estableció en Detroit. Escultor, artista, profesor universitario, diseñador de muebles y joyas, en 1950 inició su colaboración con Hans Knoll, director de la compañía del mismo nombre, y deslumbró por la innovadora colección de sillas que lleva su nombre, con las que demostró la ductilidad del alambre metálico para crear grandes piezas atemporales



SILLA DIAMOND





SILLA DIAMOND

creada en 1952 por Harry Bertoia, un escultor, artista y diseñador italiano afincado en EEUU con **bagaje en el diseño y la producción de joyería artesanal**. Su interés por este arte y su experiencia trabajando el metal se reflejaron en su carrera, primero con la creación de su propio taller de diseño de joyería y trabajo del metal en 1939





MENDOZA - NOVIEMBRE 2021

ARQ. ESP JUAN CARLOS ALÉ