



UNCUYO  
UNIVERSIDAD  
NACIONAL DE CUYO



FACULTAD  
DE INGENIERÍA

INDUSTRIAS Y SERVICIOS II

# ANÁLISIS SOBRE EXPORTACIONES ARGENTINAS

INFORME

Trabajo Práctico Grupal  
Año 2023

TAGAROT, Renzo  
VILLASANTE, Ernesto

Tema: <i>Análisis de exportaciones Argentinas</i>					Trabajo Práctico Grupo N°2	
Versión	01	Fecha	16/05/23	Industrias Servicios II	Facultad de Ingeniería - UNCuyo	Ciclo 2023

#### DATOS DE LOS AUTORES

APELLIDO(S)	Nombres(s)	Legajo	Correo electrónico
TAGAROT	Renzo	13138	renzot0800@gmail.com
VILLASANTE	Ernesto	13145	ernestovillasante@gmail.com

Tema: Análisis de exportaciones Argentinas					Trabajo Práctico Grupo N°2	
Versión	01	Fecha	16/05/23	Industrias Servicios II	Facultad de Ingeniería - UNCuyo	Ciclo 2023

## Índice

1. Introducción.....	4
2. Contexto nacional y provincial.....	4
2.1 Balanza comercial.....	4
2.2 Principales rubros.....	5
2.3 Comparación entre principales rubros exportados frente a los importados.....	9
2.4 Socios comerciales.....	10
2.5 Exportaciones regionales .....	14
3. ¿Cómo exportar?.....	16
3.1 Plan de negocios de exportación.....	16
3.2 Paso a paso para exportar en Argentina.....	19
3.3 Exporta simple.....	20
4. Rol del estado.....	21
4.1 Participación del Estado en la renta agrícola .....	21
4.2 Dólar soja.....	23
5 Futuro de las exportaciones.....	25
5.1 Rubros con posibilidad de crecimiento.....	25
5.2 Principales desafíos y oportunidades del sector exportador.....	28
6 Conclusión .....	29
7 Referencias.....	31

Tema: Análisis de exportaciones Argentinas					Trabajo Práctico Grupo N°2	
Versión	01	Fecha	16/05/23	Industrias Servicios II	Facultad de Ingeniería - UNCuyo	Ciclo 2023

## 1 Introducción

Las exportaciones son el conjunto de bienes y servicios vendidos por un país en territorio extranjero para su utilización, junto con las importaciones, son una herramienta imprescindible de contabilidad nacional.

El ente físico y órgano gubernamental principalmente encargado de este trámite es la aduana, por lo que una mercancía debe de salir de determinada aduana en determinada nación o bloque económico y debe de entrar a otro similar en el país receptor. Es importante mencionar, que estas transacciones entre varios estados suelen presentar un importante grado de dificultad a nivel legal y fiscal, ya que varían ostensiblemente de un país a otro.

## 2 Contexto nacional y provincial

### 2.1 Balanza comercial

La balanza comercial (*imagen 1*) es un registro económico de un país donde se recogen las importaciones y exportaciones de mercancías, es decir, son los ingresos menos los pagos del comercio de mercancías de un país.



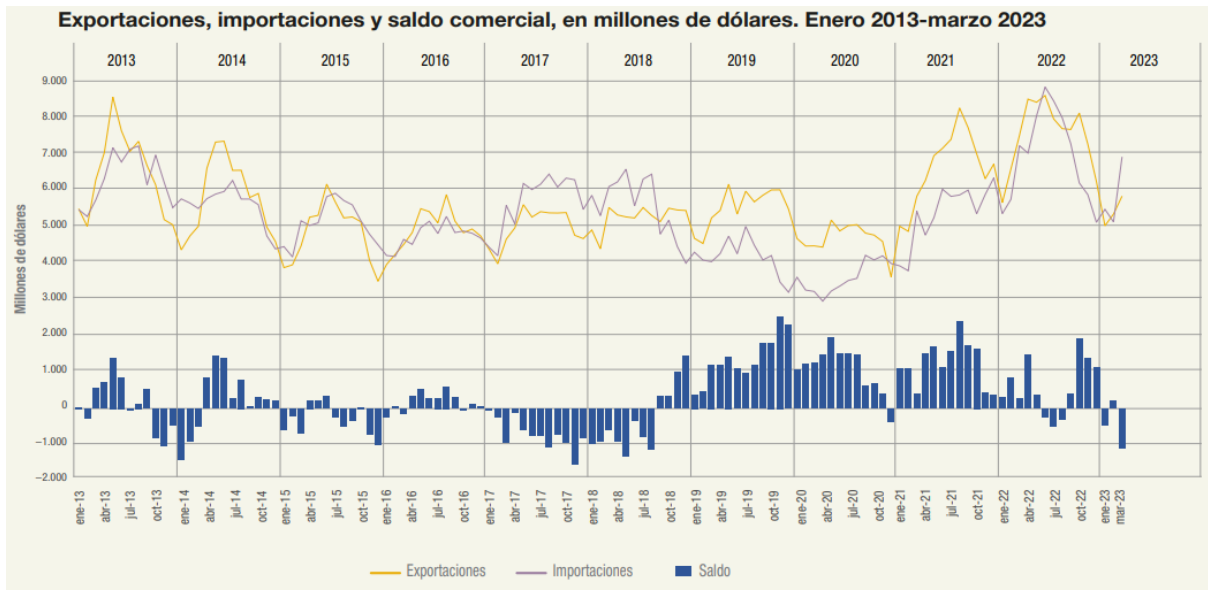
fuelle: indec

*Imagen 1. Balanza comercial*

Por lo que se puede observar un déficit de 1059 millones de dólares correspondiente al mes de marzo de 2023. El cual se debe en gran parte a la caída de ventas de cereales

A continuación se muestra un gráfico que muestra la variación histórica de las exportaciones y las importaciones de Argentina (*imagen 2*)

Tema: Análisis de exportaciones Argentinas					Trabajo Práctico Grupo N°2	
Versión	01	Fecha	16/05/23	Industrias Servicios II	Facultad de Ingeniería - UNCuyo	Ciclo 2023



Fuente: INDEC, Dirección Nacional de Estadísticas del Sector Externo y Cuentas Internacionales.

### Imagen 2 Variación histórica

Se puede observar una caída tanto en exportaciones como en importaciones para el periodo 2022-2023 por el lado de las importaciones corresponde a la gran cantidad de trabas que realiza el gobierno con objeto de frenar la salida de divisas del país. Mientras que del otro lado, la baja de las exportaciones corresponde en parte a la soja, debido al gran acopio que hay por las condiciones desfavorables y la gran sequía que afecta a la zona pampeana

### 2.2 Principales rubros

A continuación se presenta la participación de los principales rubros exportadores del país, todos los datos corresponden al periodo 2022 y son comparados con el periodo 2021.

A partir de la siguiente imagen (*imagen 3*), se puede apreciar la gran importancia del sector sojero en el país, ya que este representa cerca del 30% del total exportado con un total de 24.868 millones de dólares, dirigido principalmente a la Unión Europea (principalmente a Países Bajos debido a que llegan al puerto de Rotterdam), ASEAN, India, China y Medio Oriente

Las exportaciones del complejo maicero fueron por 9.549 millones de dólares (10,8% del total exportado). Los principales mercados fueron ASEAN (esencialmente Vietnam), "Magreb y Egipto", República de Corea, "Resto de ALADI" y Medio Oriente.

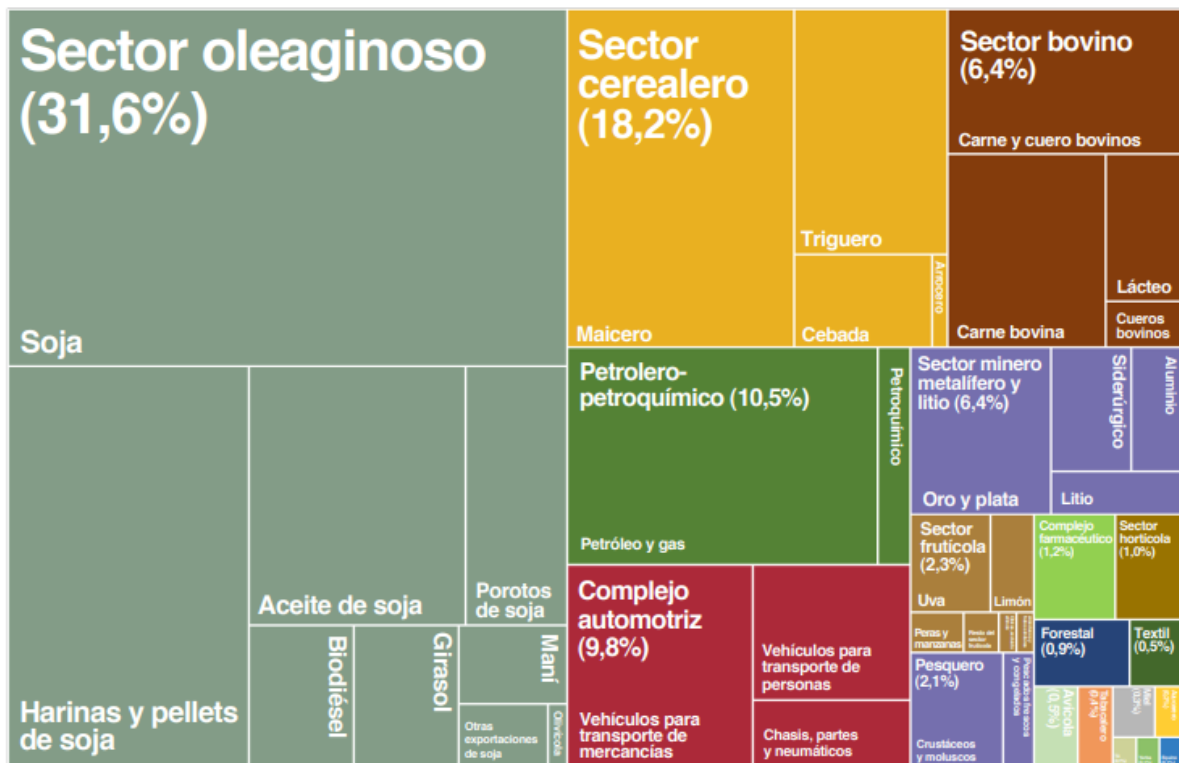
Tema: Análisis de exportaciones Argentinas					Trabajo Práctico Grupo N°2	
Versión	01	Fecha	16/05/23	Industrias Servicios II	Facultad de Ingeniería - UNCuyo	Ciclo 2023

Las exportaciones del complejo petrolero-petroquímico totalizaron 9.297 millones de dólares (10,5% de las exportaciones totales), con una suba interanual de 78,5%. Los principales destinos fueron USMCA (mayoritariamente Estados Unidos), Mercosur (el más importante, Brasil) y Chile.

Las exportaciones del complejo automotriz alcanzaron los 8.678 millones de dólares (9,8% del total exportado), con un incremento de 22,2% con respecto al año anterior. Su principal mercado fue Mercosur (fundamentalmente Brasil)

De los diez principales complejos exportadores, los que más crecieron durante el año 2022 fueron: petrolero-petroquímico (78,5%), cebada (70,5%), girasol (41,8%) y trigo (35,4%).

Participación porcentual de los principales sectores y complejos exportadores. Año 2022

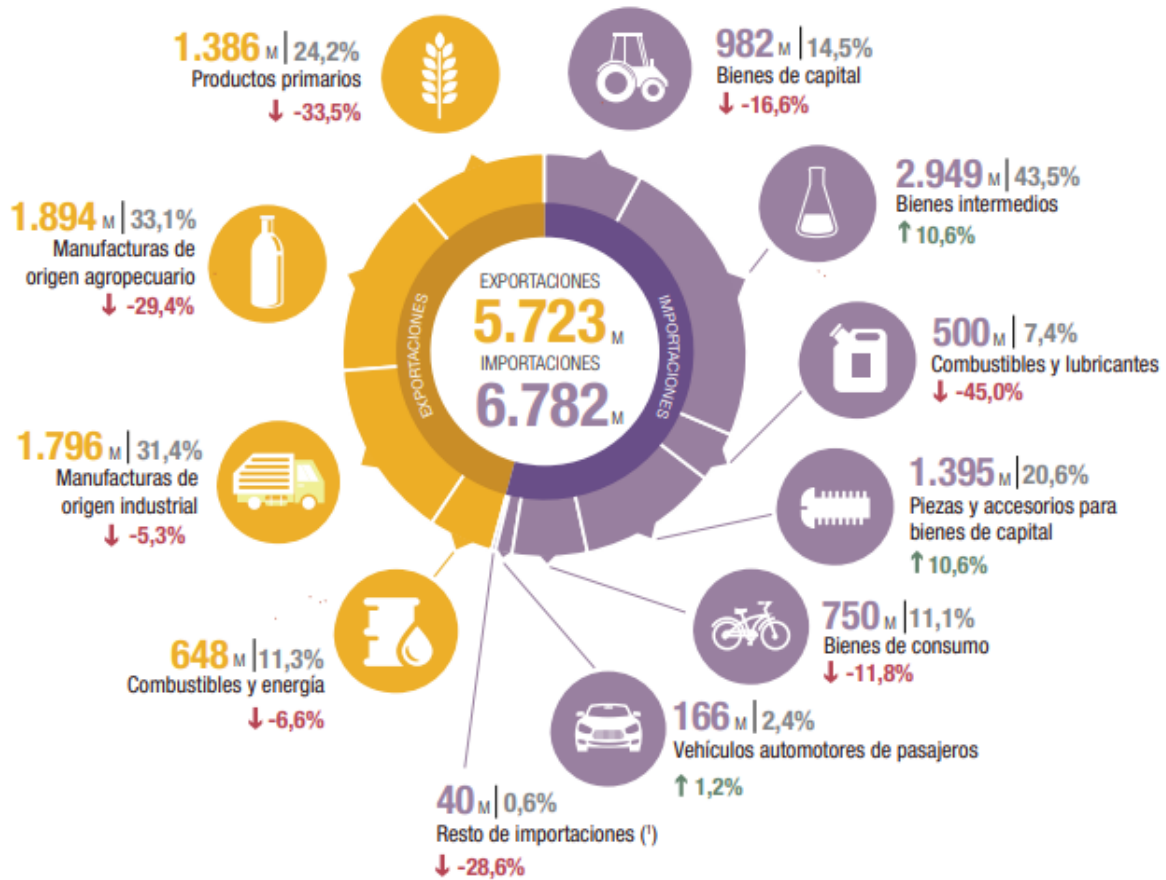


Nota: las cifras corresponden a la base usuario publicada en el Intercambio comercial argentino (ICA) del 22/02/2023. No incluye resto de exportaciones (ver cuadro 5). Fuente: INDEC, Dirección Nacional de Estadísticas del Sector Externo y Cuentas Internacionales.

Imagen 3. Principales sectores

Tema: Análisis de exportaciones Argentinas					Trabajo Práctico Grupo N°2	
Versión	01	Fecha	16/05/23	Industrias Servicios II	Facultad de Ingeniería - UNCuyo	Ciclo 2023

**Exportaciones por grandes rubros e importaciones por usos económicos.  
En millones de dólares, participación y variación porcentual. Marzo de 2023**



M: millones de dólares.

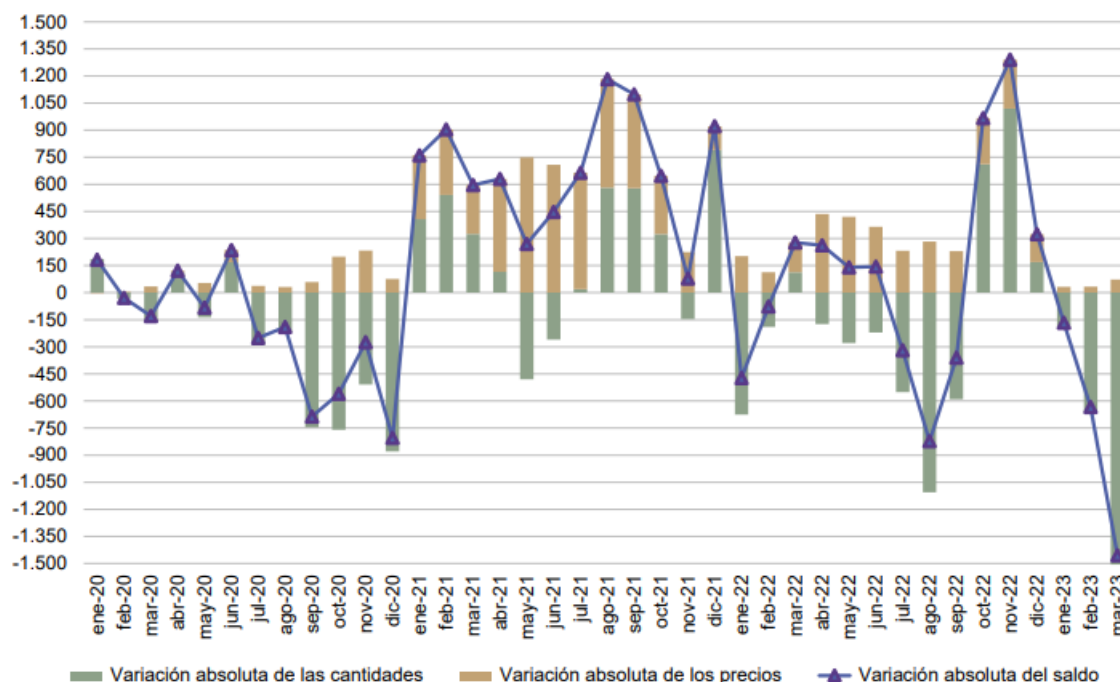
↑↓: variación porcentual respecto a igual período del año anterior.

Imagen 4. Principales rubros

Como se puede observar la soja y sus derivados representan un gran porcentaje de la entrada de divisas al país. En el siguiente gráfico (imagen 5) se puede observar la gran disminución de divisas por parte de este sector

Tema: Análisis de exportaciones Argentinas					Trabajo Práctico Grupo N°2	
Versión	01	Fecha	16/05/23	Industrias Servicios II	Facultad de Ingeniería - UNCuyo	Ciclo 2023

**Variación interanual de las exportaciones netas de los principales productos de la soja en términos de precios y cantidades, en millones de dólares. Enero 2020-marzo 2023**



Fuente: INDEC, Dirección Nacional de Estadísticas del Sector Externo y Cuentas Internacionales.

Imagen 5. Variación interanual de las exportaciones de soja y sus derivados

En el primer trimestre de 2023, las exportaciones netas de los principales productos derivados del cultivo de la soja y sus subproductos alcanzaron el valor de 1.739 millones de dólares, 2.274 millones de dólares inferior (56,7%) a las registradas en el mismo período del año anterior.

Las exportaciones de los principales productos relacionados con la soja y sus subproductos totalizaron 2.855 millones de dólares, con una baja de 35,2% en términos interanuales (-1.548 millones de dólares), como resultado de un descenso en las cantidades y en los precios, de 35,1% y 1,5%, respectivamente.

Respecto a las cantidades, descendieron las de biodiésel y sus mezclas, harina y pellets de la extracción del aceite de soja (-36,9%) y aceite de soja en bruto (-2,5%), mientras que aumentaron las de poroto de soja, excluidos para siembra (180,0%) y de aceite soja refinado, en envases <= a 5 l (31,5%).

En relación con los precios, descendieron los de aceite de soja en bruto (-12,7%), en tanto que aumentaron los de porotos de soja, excluidos para siembra (44,0%),



Tema: Análisis de exportaciones Argentinas					Trabajo Práctico Grupo N°2	
Versión	01	Fecha	16/05/23	Industrias Servicios II	Facultad de Ingeniería - UNCuyo	Ciclo 2023

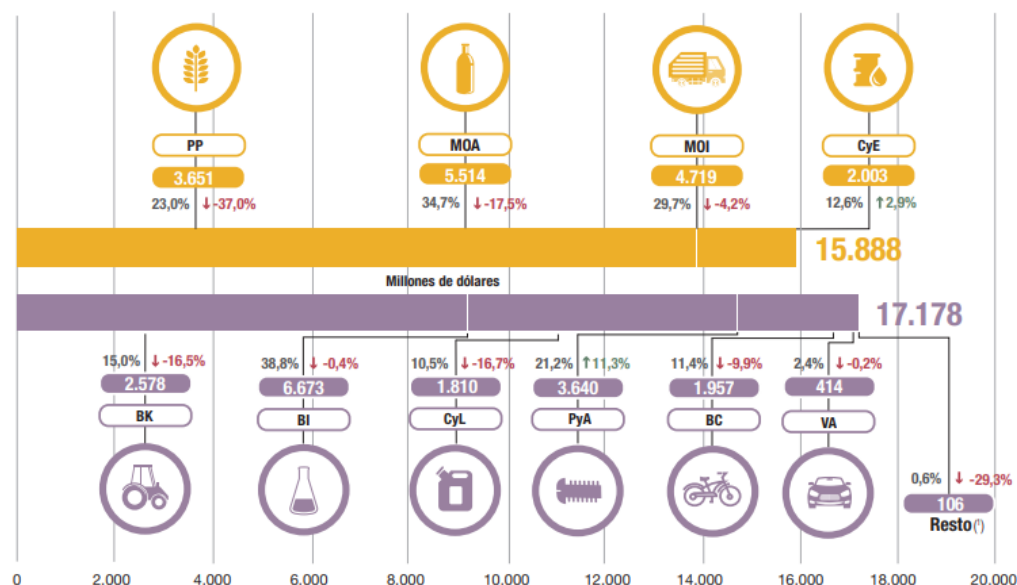
harina y pellets de la extracción del aceite de soja (9,3%) y biodiésel y sus mezclas. No se registraron variaciones en el caso de aceite de soja refinado, en envases <= a 5 l.

Por su parte, las importaciones de porotos de soja, excluidos para siembra, fueron de 1.101 millones de dólares, 736 millones de dólares más en comparación con igual período del año anterior.

### 2.3 Comparación entre principales rubros exportados frente a los importados

Si profundizamos dentro de la balanza comercial, se puede observar que la Argentina importa principalmente bienes intermedios, es decir insumos para producir bienes finales y partes y accesorios para máquinas, mientras que exporta principalmente productos primarios.

**Exportaciones, por grandes rubros e importaciones, por usos económicos.**  
En millones de dólares, participación y variación porcentual



Productos primarios (PP) | Manufacturas de origen agropecuario (MOA) | Manufacturas de origen industrial (MOI) | Combustibles y energía (CyE) | Bienes de capital (BK) | Bienes intermedios (BI) | Combustibles y lubricantes (CyL) | Piezas y accesorios para bienes de capital (PyA) | Bienes de consumo (BC) | Vehículos automotores de pasajeros (VA)  
 ↑ ↓ : variación porcentual respecto a igual período del año anterior.

Imagen 6. Exportaciones por grandes rubros e importaciones por uso económico

En total los productos derivados del campo representan el 58 % de nuestras exportaciones (Primarios más MOA).

¿Las exportaciones industriales son "mejores" que las de origen agropecuario? No necesariamente los bienes industriales tienen mayor valor

Tema: Análisis de exportaciones Argentinas					Trabajo Práctico Grupo N°2	
Versión	01	Fecha	16/05/23	Industrias Servicios II	Facultad de Ingeniería - UNCuyo	Ciclo 2023

agregado que los primarios: recursos como la genética y mecanización incorporan al agro más valor agregado que muchas industrias.

Lo deseable es que los productos agropecuarios y sus manufacturas encuentren mercados donde puedan obtener una mejor renta, sin depender de los vaivenes propios de los mercados de los commodities. Somos un país dotado con claras ventajas comparativas.

Chile ha demostrado que con buena tecnología agrícola, management comercial agresivo y buenos servicios, pudo diversificar y aumentar sus exportaciones gracias a la creciente participación de productos agrícolas y sus manufacturas.

Como fuimos en algún momento el granero del mundo, debemos transformarnos en la góndola del mundo. Por ejemplo exportar salsa de tomate en vez de tomate, ya que le estaríamos agregando aún más valor agregado.

Por otro lado, es muy importante saber qué se está importando, sobre todo cuando hay crecimiento de las importaciones, o déficit en la balanza comercial. Si hubiera un fuerte crecimiento simultáneo del déficit y del consumo, el tema sería preocupante. Pero si las importaciones están constituidas por bienes de capital, se puede suponer que el déficit (cuando lo hay) es una "buena inversión", pues se estaría produciendo una capitalización de la economía, y una reconversión de la industria argentina, que se tecnifica para competir internacionalmente. Es lo que ocurrió en la primera mitad de los 90.

La imagen anterior (*imagen 6*) Importaciones por uso económico muestra una alta participación (36%) en las importaciones de bienes intermedios en forma de insumos industriales, motorizada por la demanda de la industria para atender la demanda interna, fruto del proceso de sustitución de importaciones. La importación de piezas y accesorios (21 %) y de bienes de capital (15%). La participación de bienes de consumo es comparativamente menor (11%).

## 2.4 Socios comerciales

En la siguiente imagen (*Imagen 7*) se pueden observar los principales socios del país según intercambio comercial, correspondiente al primer trimestre del 2023, donde se puede notar el gran déficit con China, Paraguay, Brasil, UE y los Estados Unidos.

Tema: Análisis de exportaciones Argentinas					Trabajo Práctico Grupo N°2	
Versión	01	Fecha	16/05/23	Industrias Servicios II	Facultad de Ingeniería - UNCuyo	Ciclo 2023

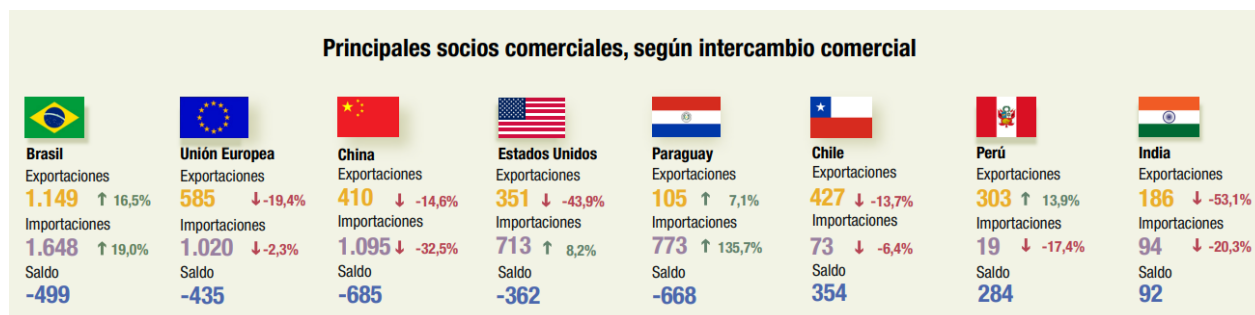


Imagen 7. Principales socios comerciales, según intercambio comercial

Con respecto al bloque **Mercosur**, se registró un saldo negativo de 1055 millones de dólares. Con respecto al mismo periodo del año anterior, las exportaciones aumentaron un 15%, debido principalmente a un aumento en las ventas de MOA y MOI. El 80,9% del total tuvo como destino a Brasil, 10% Uruguay, 7,4% Paraguay y 1,6% Venezuela.

Las exportaciones de vehículos para transporte de mercancías, de peso total con carga máxima <= a 5 toneladas sumaron 243 millones de dólares y representaron 17,1% de las ventas totales al bloque. También fueron significativas las exportaciones trigo y morcajo (excluidos trigo duro y para siembra); aceites crudos de petróleo; vehículos para transporte <= a 6 personas, de cilindrada > a 1.000 cm<sup>3</sup>; vehículos para transporte de personas, de cilindrada > a 2.500 cm<sup>3</sup>; vehículos para transporte de personas, de cilindrada <= a 1.000 cm<sup>3</sup>; motores de émbolo, diésel o semi diésel, para vehículos automotores, cilindrada > a 3.500 cm<sup>3</sup>; malta sin tostar, entera o partida; naftas excluidas para petroquímica, que en conjunto acumularon 34,0% de las ventas al bloque. Estos nueve productos concentraron el 51,1% de las exportaciones al Mercosur.

Por parte de las importaciones hubo un aumento considerable del 40%, dando un total de 2075 millones de dólares con respecto a igual periodo del año anterior, debido principalmente a mayores adquisiciones de BI y PyA. El 66,6% de las compras al Mercosur provino de Brasil; 31,2%, de Paraguay; y 2,2%, de Uruguay. El 33,5% del total correspondió a porotos de soja excluidos para siembra

A nivel producto siguieron en importancia tubos soldados por arco sumergido, utilizados en oleoductos y gasoductos; vehículos para transporte <= a 6 personas, de cilindrada > a 1.000 cm<sup>3</sup> y <= a 1.500 cm<sup>3</sup>; aglomerados de hierro por proceso de pelletización; vehículos para transporte <= a 6 personas, de cilindrada > a 1.500 cm<sup>3</sup> y <= a 3.000 cm<sup>3</sup>; energía eléctrica; y partes y accesorios de carrocerías n.c.o.p; tractores de carretera para semirremolques; y partes y accesorios de vehículos automóviles; los cuales totalizaron 370 millones de dólares, el 15,0% de

Tema: Análisis de exportaciones Argentinas					Trabajo Práctico Grupo N°2	
Versión	01	Fecha	16/05/23	Industrias Servicios II	Facultad de Ingeniería - UNCuyo	Ciclo 2023

las compras realizadas a este bloque. En conjunto, los productos mencionados equivalieron al 48,4% de las importaciones (1.198 millones de dólares).

El comercio con el Mercosur representó 24,8% de las exportaciones y 36,5% de las importaciones totales.

Con la **Unión Europea** también hubo déficit, resultando en una salida de divisas de 435 millones de dólares. Las exportaciones totalizaron 585 millones de dólares, con una disminución interanual de 19,4% (-141 millones de dólares), debido a menores ventas de MOI y de PP. De un total de veintisiete países, los diez que registraron mayores exportaciones concentraron el 92,9% de las ventas al bloque: España, Países Bajos (incluye el puerto de Rotterdam, tránsito hacia otros países), Alemania, Italia, Grecia, Polonia, Irlanda, Francia, Bélgica y Dinamarca, en ese orden. El 40,7% de las exportaciones totales a la Unión Europea estuvo constituido por las ventas de harina y pellets de la extracción del aceite de soja; y maníes sin cáscara, incluso quebrantados.

Las importaciones fueron por 1.020 millones de dólares, con una caída de 2,3% respecto a igual período del año anterior (-24 millones de dólares). Se registraron bajas principalmente en las compras externas de CyL y BI. El 89,0% de las importaciones totales de esta región provino de Alemania, Italia, España, Francia, Países Bajos, Suecia, Bélgica, Irlanda, Hungría y Polonia, en ese orden. Las compras a Alemania representaron 28,2% del total de adquisiciones desde la Unión Europea. Las importaciones de productos comprendidos en el capítulo 84 (reactores nucleares, calderas, máquinas, otros), en el 30 (productos farmacéuticos), en el 27 (combustibles minerales, aceites minerales; ceras minerales, otros), en el 87 (vehículos automóviles, tractores, otros; sus partes y accesorios) y en el 85 (máquinas, aparatos y material eléctrico, y sus partes; otros) sumaron 669 millones de dólares, el 65,6% de las adquisiciones provenientes de esta zona. En particular, los capítulos 84 y 30 sumaron 243 y 152 millones de dólares, respectivamente y representaron el 38,7% del total importado a la región.

El comercio con la Unión Europea constituyó el 10,2% de las exportaciones y el 15,0% de las importaciones totales.

Con la zona económica USMCA, que integra los países de Estados Unidos, México y Canadá, hubo un déficit de 367 millones de dólares. Las exportaciones sumaron 510 millones de dólares, con un descenso interanual de 34,8% (-272 millones de dólares). Esta caída se debió fundamentalmente a menores ventas de CyE y de MOI. Los principales productos fueron oro para uso no monetario; aceites crudos de

Tema: Análisis de exportaciones Argentinas					Trabajo Práctico Grupo N°2	
Versión	01	Fecha	16/05/23	Industrias Servicios II	Facultad de Ingeniería - UNCuyo	Ciclo 2023

petróleo; aceite de soja; plata en bruto; vinos no espumosos; productos intermedios de otros aceros aleados excluido inoxidable; y aceite de girasol, en bruto; que en conjunto representaron el 52,2% de las exportaciones totales hacia ese destino. Estados Unidos absorbió 68,9% de las ventas a USMCA; Canadá, 17,7%; y México, 13,4%.

Las importaciones totalizaron 877 millones de dólares, con una caída de 0,5% respecto a marzo de 2022 (-4 millones de dólares). El 81,3% de las adquisiciones provino de Estados Unidos; 15,8%, de México; 3,0%, de Canadá. Se destacaron las compras de los productos de los capítulos 27, 84, 39 (plástico y sus manufacturas) 87 y 85, que en conjunto sumaron 526 millones de dólares, el 60,0% de las importaciones de USMCA. En particular, las adquisiciones del capítulo 27 representaron 22,5% del total importado desde la región (197 millones de dólares).

El intercambio comercial con China registró un saldo negativo de 685 millones de dólares. Las exportaciones sumaron 410 millones de dólares, con una reducción interanual de 14,6% (-70 millones de dólares), debido principalmente a menores ventas de MOA seguida por PP. El 56,1% se concentró en carne bovina, deshuesada, congelada, y cebada en grano, excluida la cervecera.

Las importaciones totalizaron 1.095 millones de dólares y se redujeron 32,5% con respecto a marzo de 2022 (-527 millones de dólares), debido principalmente a las bajas de BI (-202 millones de dólares), de BK (-161 millones de dólares) y de BC (-79 millones de dólares). En BK, el descenso más significativo se registró en las importaciones de computadoras y teléfonos (-106 millones de dólares); la caída de BI se atribuyó esencialmente a menores compras de suministros industriales elaborados n.e.c.o.p. (-190 millones de dólares). Para BC, la principal reducción se observó en artículos de consumo duraderos y semiduraderos n.e.c.o.p. (-47 millones de dólares)

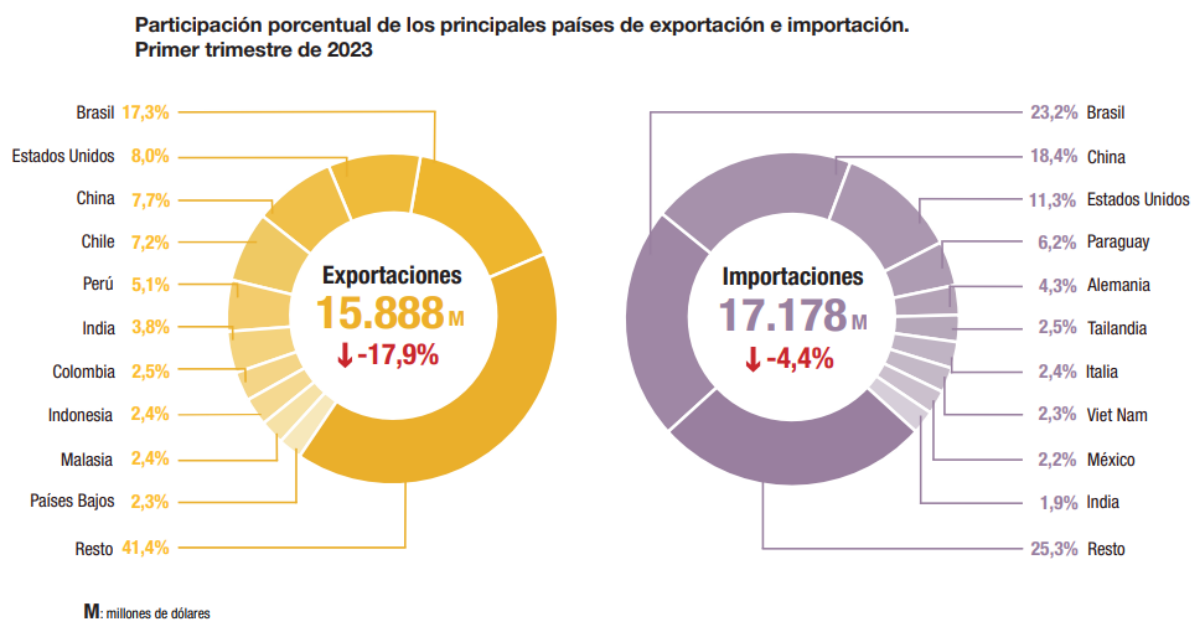
Por último, se menciona a Chile, el intercambio comercial con este país fue superavitario en 354 millones de dólares. Se registraron exportaciones por 427 millones de dólares, con una caída de 13,7% respecto al mismo mes del año anterior (-68 millones de dólares), principalmente por menores ventas de MOA. A nivel de productos, el 52,4% estuvo compuesto por gas natural en estado gaseoso; vehículos para transporte de mercancías, de peso total con carga máxima  $\leq$  a 5 t; maíz en grano; aceite de soja refinado; y carne bovina deshuesada fresca o refrigerada

Tema: Análisis de exportaciones Argentinas					Trabajo Práctico Grupo N°2	
Versión	01	Fecha	16/05/23	Industrias Servicios II	Facultad de Ingeniería - UNCuyo	Ciclo 2023

Las importaciones desde Chile sumaron 73 millones de dólares y registraron una disminución interanual de 6,4% (-5 millones de dólares), debido especialmente a menores compras de BC. En relación con los productos importados, el 48,4% del total estuvo compuesto por alambre de cobre refinado; ferromolibdeno; paltas ; salmones; papel y cartón estucados multicapas n.c.o.p.; cajas de cambio para vehículos automóviles n.c.o.p. y barriles, tambores, latas y similares de capacidad <= a 300 l y >= a 50 l de fundición de hierro o acero.

El comercio con Chile constituyó el 7,5% de las exportaciones y el 1,1% de las importaciones totales.

En la siguiente imagen se puede destacar la participación porcentual de los principales países tanto para exportaciones como para importaciones



Fuente: INDEC, Dirección Nacional de Estadísticas del Sector Externo y Cuentas Internacionales.

Imagen 8. Participación porcentual de los principales países de exportación e importación

## 2.5 Exportaciones regionales

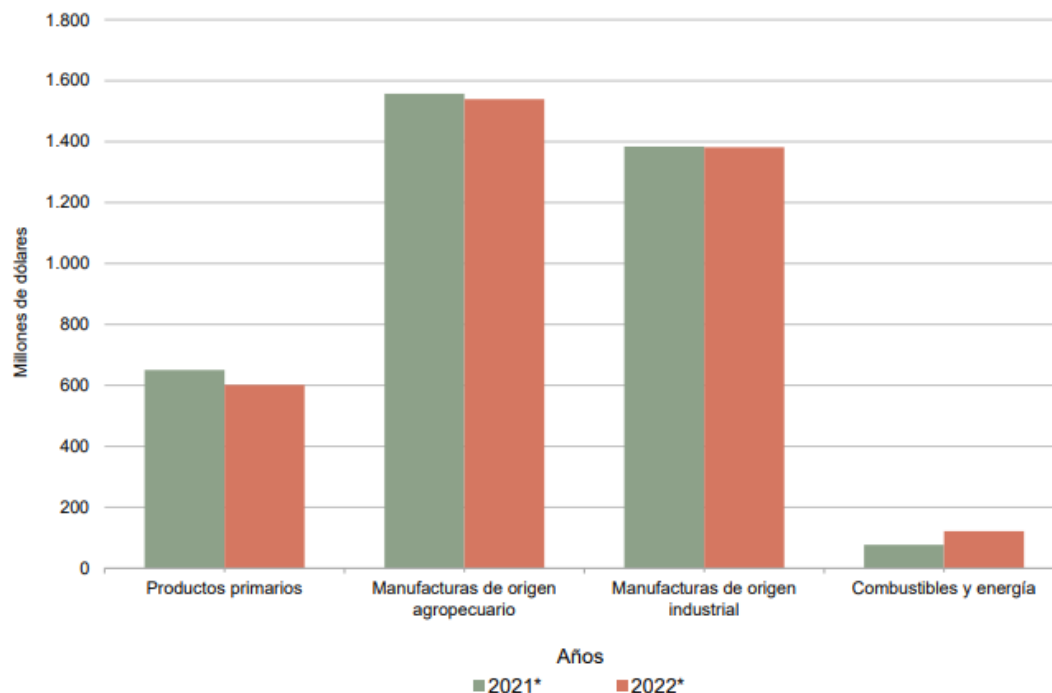
### Región Cuyo

Las exportaciones de la región Cuyo fueron de 3.644 millones de dólares en 2022 (4,1% de las exportaciones totales) y mostraron una baja interanual de 0,7%. Entre los mayores compradores se destacaron Mercosur, USMCA, India y Suiza, que concentraron el 57,0% de las exportaciones de la región, seguidos por Chile y Unión Europea. Las exportaciones cuyanas se repartieron entre las provincias de Mendoza

Tema: Análisis de exportaciones Argentinas					Trabajo Práctico Grupo N°2	
Versión	01	Fecha	16/05/23	Industrias Servicios II	Facultad de Ingeniería - UNCuyo	Ciclo 2023

(43,9%), San Juan (31,9%) y San Luis (24,1%). En las exportaciones de la región predominaron las MOA y MOI que, en conjunto, totalizaron el 80,2% de los despachos al exterior generados por las provincias cuyanas. Así, las exportaciones de MOA fueron por 1.540 millones de dólares (42,3% del total exportado por la región) y se redujeron 1,1% con respecto al año anterior. Las exportaciones de MOI alcanzaron 1.381 millones de dólares (37,9% del total regional) y cayeron 0,2% respecto de 2021. Por otra parte, las exportaciones de PP fueron de 601 millones de dólares (16,5% de las exportaciones regionales) y mostraron una baja de 7,5%, mientras que las de CyE sumaron 121 millones de dólares (3,3% de participación), con un crecimiento de 58,0%. La región concentró la mayor parte de las exportaciones del complejo uva, en efecto, el 95,2% de las exportaciones nacionales de este tipo se originaron en empresas cuyanas. El peso de este complejo determinó el papel sustancial de Cuyo en el sector frutícola, en el cual la región aportó el 53,7% de los despachos al exterior. Asimismo, tuvo un rol importante en el complejo oro y plata, dentro del cual las empresas radicadas en la región contribuyeron con el 27,9% de las exportaciones totales por un valor de 826 millones de dólares; así como en el complejo ajo, en el cual Cuyo representó 91,0% del total nacional de las exportaciones.

### Región Cuyo, exportaciones por grandes rubros. Años 2021-2022



Fuente: INDEC, Dirección Nacional de Estadísticas del Sector Externo y Cuentas Internacionales.

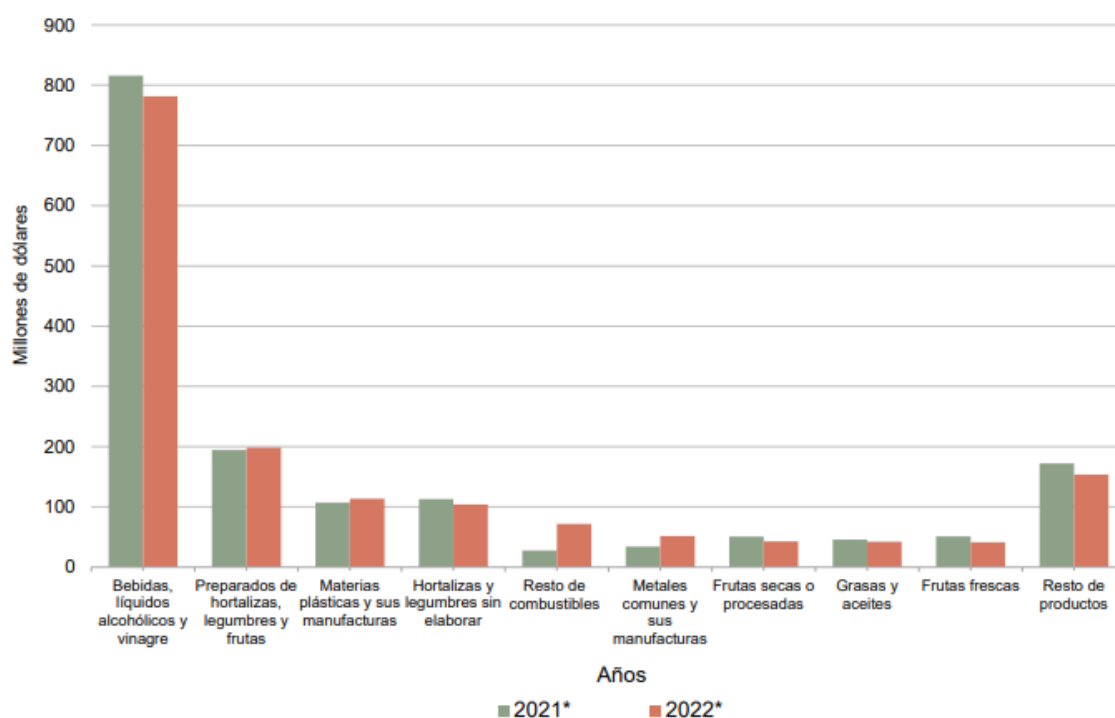
Imagen 9. Exportaciones por grandes rubros, región Cuyo

Tema: Análisis de exportaciones Argentinas					Trabajo Práctico Grupo N°2	
Versión	01	Fecha	16/05/23	Industrias Servicios II	Facultad de Ingeniería - UNCuyo	Ciclo 2023

## Provincia de Mendoza

En 2022, la provincia de Mendoza registró ventas al exterior por 1.601 millones de dólares, es decir, el 43,9% de las exportaciones de la región, con una caída interanual de 0,7%. Los principales productos exportados fueron vinos de uva, que representaron 47,6% del total exportado por la provincia; preparados de hortalizas, legumbres y frutas, con una participación de 12,4% y un crecimiento de 2,1%; y materias plásticas y sus manufacturas, que alcanzaron 7,1% de los despachos de la provincia al exterior, por la suba de 6,5%. Por su parte, siguieron en importancia hortalizas y legumbres sin elaborar –principalmente ajos–, a pesar de la baja de 8,0% y concentraron el 6,5% de las exportaciones mendocinas. Estas a su vez alcanzan numerosos destinos, pero se destacaron particularmente Mercosur, USMCA, Unión Europea, Chile, Reino Unido y “Resto de ALADI”, que concentraron el 83,5% de los despachos provinciales al exterior, seguidos por China, Japón, SICA, Medio Oriente e India.

### Provincia de Mendoza, principales subrubros de grandes rubros. Años 2021-2022



**Fuente:** INDEC, Dirección Nacional de Estadísticas del Sector Externo y Cuentas Internacionales.

*Imagen 10. Exportaciones por principales subrubros, Mendoza.*



Tema: Análisis de exportaciones Argentinas					Trabajo Práctico Grupo N°2	
Versión	01	Fecha	16/05/23	Industrias Servicios II	Facultad de Ingeniería - UNCuyo	Ciclo 2023

### 3 ¿Cómo exportar?

#### 3.1 Plan de negocios de exportación

A la hora de exportar resulta muy útil elaborar un plan de negocios de exportación ya que le permite al empresario conocer cómo está parado frente a los mercados externos. Esto sirve como instrumento para analizar de antemano con qué riesgos puede llegar a encontrarse y armar un plan de contingencia a su medida. También le permitirá conocer mejor los mercados de destino, elaborar una estrategia de exportación y ayudará a mejorar la relación tanto con proveedores como con agentes de ventas o entidades financieras.

Un plan de exportación no tiene una estructura predeterminada ya que varía en función de los productos, servicios y características particulares de cada empresa. Según ProMéxico, "Lo que se busca con la planificación de un negocio de exportación es penetrar sistemáticamente un producto o servicio en los mercados internacionales maximizando la eficiencia y la rentabilidad".

El plan de negocios de exportación no es más que una forma organizada de exponer: lo qué queremos exportar, a dónde queremos exportar, cómo lo vamos hacer y con qué recursos contamos para hacerlo.

Según el BID, debe contar con los siguientes puntos claves:

- **Descripción del negocio:** Es importante exponer información detallada acerca de la empresa. En especial una descripción de su capacidad, experiencia y habilidades para poner en práctica el proyecto. Además, debemos incluir los objetivos a largo y corto plazo, si hay antecedentes de un plan de negocios de exportación, la estrategia de inserción al mercado meta, y la descripción del producto o servicio.

Este último punto debe abarcar desde las clasificaciones arancelarias, descripción del consumo y segmentos de mercado, principales productos competidores, tecnologías, normas de calidad, adaptaciones del producto, costos y precios para el cliente hasta investigaciones y desarrollo de nuevos productos.

- **Análisis de mercado:** todo plan de exportación debe incluir a dónde se quiere exportar y las características de dicho mercado. Esto incluye aspectos

Tema: Análisis de exportaciones Argentinas					Trabajo Práctico Grupo N°2	
Versión	01	Fecha	16/05/23	Industrias Servicios II	Facultad de Ingeniería - UNCuyo	Ciclo 2023

políticos, legales, económicos y socioculturales. Según ProMéxico, es importante que se incluya “una descripción de la industria en el mercado a exportar, análisis de la competencia, segmentación de mercado y barreras arancelarias.”

- **Recursos humanos:** según PromPerú, detalla que es valioso “exponer el capital humano con los que cuenta la empresa para enfrentar el proyecto de exportación”. Cualquier información relacionada a la experiencia y competitividad en los diferentes aspectos del comercio internacional, la estructura organizacional de la empresa y del área internacional es beneficioso. Además, es importante detallar si su empresa cuenta con asesores externos en el área de comercio internacional como así también las alianzas estratégicas.
- **Operativa:** Según ProMéxico, esta es la parte principal del plan de exportación. En esta sección se define una estrategia de penetración al mercado, una meta compatible con los objetivos de largo plazo que tenga la empresa. Se debe exponer que es factible de llevar a cabo la operación desde el punto de vista administrativo, técnico, financiero, y comercial. Es necesario incluir todo aquello relacionado a los aspectos internacionales de la operativa como también de la producción. A continuación están detallados los elementos que deberían contener estos dos segmentos.

Además de otros aspectos internacionales como:

- Precio de Exportación
- Logística internacional
- Requisitos formales para exportar/importar
- Barreras arancelarias y no arancelarias
- Cotizaciones (INCOTERMS)
- Contratos, formas de pago, negociaciones
- Envase/embalaje
- Seguros
- Promoción
- Distribución
- Actividades de desarrollo del mercado
- Contactos en el extranjero

Tema: Análisis de exportaciones Argentinas					Trabajo Práctico Grupo N°2	
Versión	01	Fecha	16/05/23	Industrias Servicios II	Facultad de Ingeniería - UNCuyo	Ciclo 2023

### 3.2 Paso a paso para exportar en Argentina

-Identificar el producto: Lo primero que debes hacer es identificar el producto que deseas exportar. Se debe tener en cuenta que algunos productos tienen restricciones o requisitos especiales para su exportación, por lo que es importante investigar antes de comenzar el proceso.

-Verificar la clasificación arancelaria: La clasificación arancelaria es un sistema de códigos que se utiliza para identificar los productos en el comercio internacional. Es importante verificar la clasificación arancelaria de tu producto, ya que determinará los aranceles que se deberá pagar al exportar.

-Obtener el Registro de Exportadores e Importadores (REI): El REI es un registro obligatorio para todas las empresas que realizan operaciones de comercio exterior en Argentina. Para obtener el REI, se debe presentar la documentación correspondiente y cumplir con ciertos requisitos, como estar inscrito en la AFIP (Administración Federal de Ingresos Públicos) y tener una cuenta bancaria en moneda extranjera.

-Contratar a un despachante de aduana: El despachante de aduana es un profesional que se encarga de gestionar los trámites aduaneros necesarios para exportar. Es importante contratar a un despachante de aduana confiable y con experiencia en el comercio internacional para garantizar que todos los trámites se realicen correctamente.

-Obtener la Licencia de Exportación: Algunos productos requieren una Licencia de Exportación para poder ser exportados. La Licencia de Exportación es un permiso emitido por el gobierno argentino que autoriza la exportación del producto. Se debe verificar si el producto requiere una Licencia de Exportación y solicitarla en el Ministerio de Desarrollo Productivo.

-Realizar la declaración de exportación: La declaración de exportación es el documento que se utiliza para declarar los productos que se exportan. Se debe presentar la declaración de exportación ante la Aduana junto con la documentación requerida y el pago de los aranceles correspondientes.

-Contratar a un agente de carga internacional: El agente de carga internacional es un profesional que se encarga de coordinar el transporte de los productos desde Argentina hasta el destino final. Es importante contratar a un agente de carga

Tema: Análisis de exportaciones Argentinas					Trabajo Práctico Grupo N°2	
Versión	01	Fecha	16/05/23	Industrias Servicios II	Facultad de Ingeniería - UNCuyo	Ciclo 2023

confiable y con experiencia en el comercio internacional para garantizar que los productos lleguen a su destino en tiempo y forma.

-Realizar el envío: Una vez que has completado todos los trámites y contrataciones necesarias, puedes proceder con el envío de tus productos. Es importante asegurarse de que los productos estén debidamente embalados y etiquetados antes de enviarlos.

En resumen, los agentes que intervienen en el proceso de exportación en Argentina son:

- Exportador
- Despachante de aduana
- Agente de carga internacional

Y los conceptos importantes a tener en cuenta son:

- Clasificación arancelaria
- Registro de Exportadores y Importadores (REI)
- Licencia de Exportación
- Declaración de exportación

### 3.3 Exporta Simple

Se trata de un régimen de exportación simplificado creado con el objetivo de facilitar las operaciones de exportación de menor cuantía con fines comerciales, a través de determinados Operadores Logísticos (OLES). Este régimen busca potenciar el incremento de la actividad exportadora y posibilitar la operatoria para nuevos exportadores.

El usuario del régimen comienza por ingresar en el portal web de Exporta Simple, que depende del Ministerio de Desarrollo Productivo de la Nación. Allí carga sus datos personales, de productos y clientes y luego pide cotización para la operación que pretende realizar. Una vez elegido el Operador Logístico Exporta Simple (OLES) de su preferencia, el portal emite un "Documento de Exportación Simplificada" (DES) en el que figura información sobre la mercadería asociada a la operación, bultos y el operador seleccionado. Con este documento el usuario del Régimen está en condiciones de facturar la operación, lo cual se realizará a través de las herramientas provistas por la AFIP.

Tema: Análisis de exportaciones Argentinas					Trabajo Práctico Grupo N°2	
Versión	01	Fecha	16/05/23	Industrias Servicios II	Facultad de Ingeniería - UNCuyo	Ciclo 2023

Luego coordina con el OLES seleccionado para entregarle la mercadería y la documentación, quien se encargará de efectuar y registrar la operación de comercio exterior por su cuenta y orden.

Una vez cumplida la operación restará llevar a cabo el ingreso de las divisas según la normativa vigente y el cobro de los reintegros si correspondiere. A continuación se puede ver un esquema de la operación. Solo se puede exportar mercaderías de hasta US\$ 15.000, sin límite de peso. Además, la exportación no puede superar los US\$ 600.000 por año.

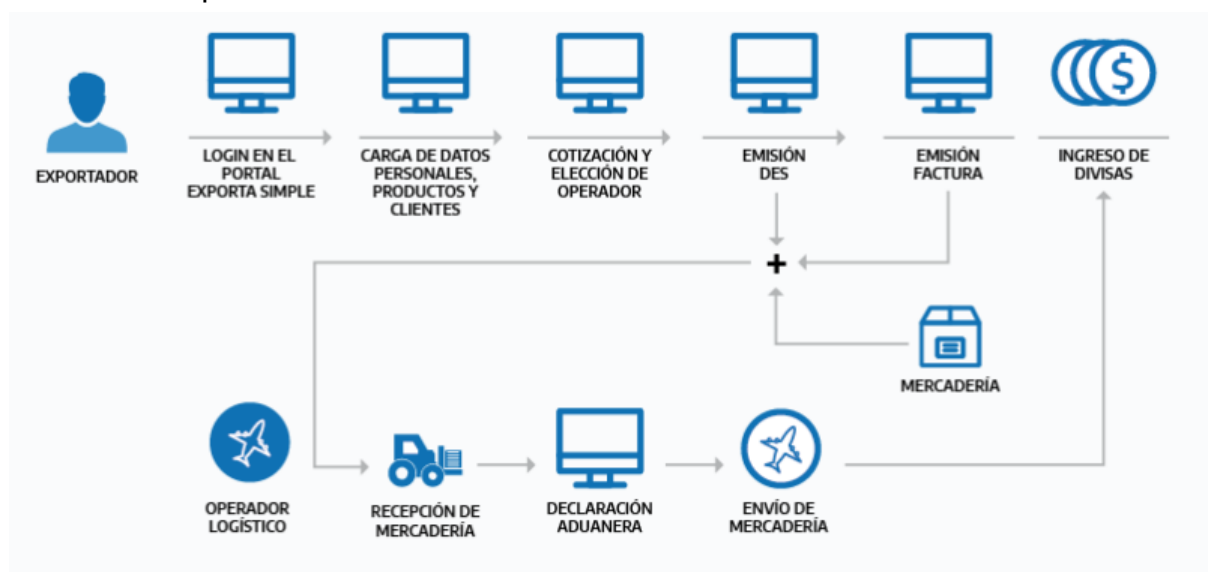


Imagen 11. Esquema de la operación

## 4 Rol del estado

### 4.1 Participación del Estado en la renta agrícola

El índice FADA muestra la participación del Estado en la renta agrícola, es elaborado por la FADA (Fundación Agropecuaria para el Desarrollo de Argentina), que es una institución sin fines de lucro que elabora, difunde y gestiona proyectos de políticas públicas.

La medición de marzo de 2023 marca una participación de los impuestos sobre la renta agrícola del 79,1% para el promedio ponderado de los cultivos de soja, maíz, trigo y girasol. Es decir, que de cada \$100 de renta (valor de la producción menos costos) que genera una hectárea agrícola, \$79,10 es lo que representan los distintos impuestos nacionales, provinciales y municipales.

Tema: Análisis de exportaciones Argentinas					Trabajo Práctico Grupo N°2	
Versión	01	Fecha	16/05/23	Industrias Servicios II	Facultad de Ingeniería - UNCuyo	Ciclo 2023

Mientras que el promedio ponderado de cultivos a nivel nacional es de 79,1%, la participación del Estado en soja es del 94,1%, maíz 62,4%, trigo 78,7% y girasol 58,3%. Resalta el caso de la soja, donde los impuestos se llevarán casi la totalidad de la renta que genere el cultivo esta campaña.

Cabe aclarar algo respecto a la construcción de este indicador, la metodología considera que la renta es el resultado de restar al valor de la producción a precios internacionales los costos de producción, comercialización, flete, administración y seguros. Esa renta se distribuye entre los impuestos, el resultado de la producción y la renta de la tierra. Por este motivo, desde la perspectiva de un arrendatario, donde la renta de la tierra es un costo, en un año donde la producción genera pérdidas el Estado se lleva más del 100% de la renta.

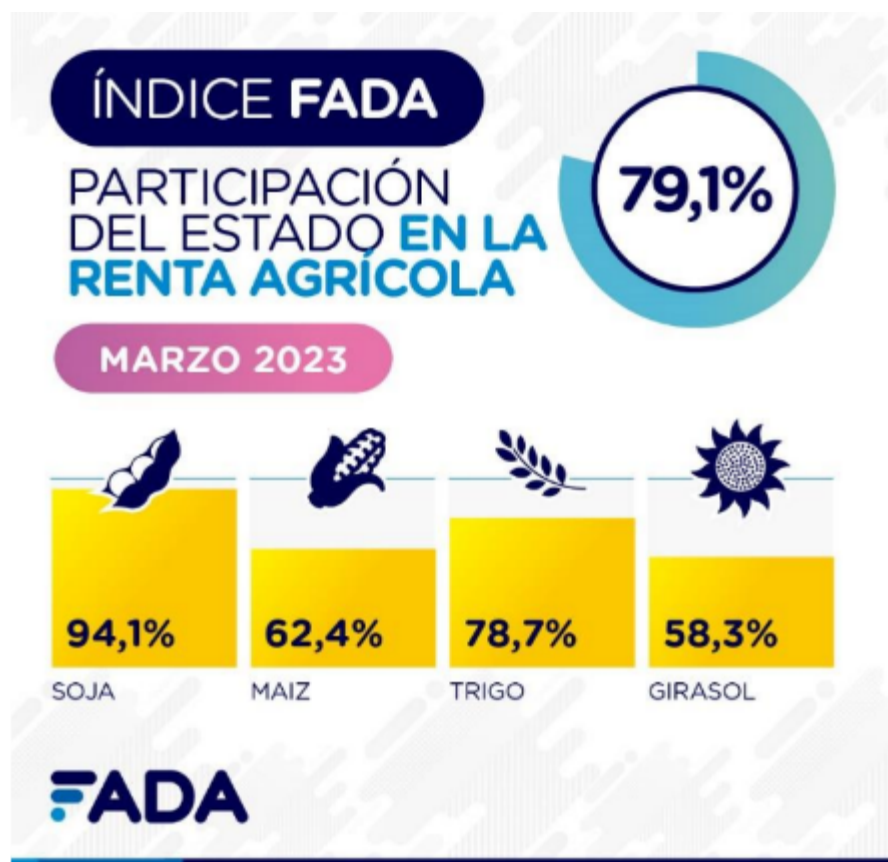


Imagen 12. Índice FADA

El índice de marzo es 14,3 puntos porcentuales más alto que el de marzo de 2022, traccionado por menores rindes esperados como consecuencia de la sequía y las heladas que han afectado a los cultivos, y menores precios internacionales que a comienzos de 2022 estuvieron impulsados por la guerra Rusia-Ucrania.

Tema: Análisis de exportaciones Argentinas					Trabajo Práctico Grupo N°2	
Versión	01	Fecha	16/05/23	Industrias Servicios II	Facultad de Ingeniería - UNCuyo	Ciclo 2023

En el caso de soja, el indicador subió de 69,9% a 94,1%, esto es debido a la estructura tributaria que pesa sobre la producción agrícola, un evento adverso como la sequía, en lugar de reducir el peso de los impuestos, lo aumenta. Esto es consecuencia de que el impuesto con mayor participación es el derecho de exportación que, al actuar sobre el precio bruto, no reconoce caídas en la rentabilidad. Así, a medida que empeora la sequía, aumenta la participación de los impuestos sobre la renta.

En momentos como éste resaltan dos grandes problemas del sistema impositivo. Por un lado, el federalismo fiscal, ya que con una caída tan profunda de los rindes desaparece un impuesto coparticipable como el impuesto a las ganancias y persisten impuestos que no se coparticipan como los derechos de exportación y el impuesto a los créditos y débitos. Por otro lado, el problema de no contar con una cuenta tributaria única y que los saldos de los distintos impuestos queden estancos y retenidos en AFIP generando un costo para los productores. En particular, se hace referencia a los saldos técnicos de IVA que, en momentos de quebrantos generalizados, las empresas agropecuarias acumularán montos millonarios de saldos técnicos de IVA en AFIP, en un año en que muchas de ellas no podrán ni siquiera hacer frente a sus deudas.

## 4.2 Dólar soja

Para entender el porqué fue necesario crear este tipo de dólar es importante entender como el cepto cambiario y la inflación impactan a los exportadores.

Contra marzo de 2022, el incremento nominal del tipo de cambio oficial fue del 89%, pasando de \$108,68 por dólar a \$205,40.

En términos de tipo de cambio real, descontando los efectos de la inflación, en este periodo cayó un 7%. Medido a precios de marzo de 2023, el tipo de cambio de marzo de 2022 era el equivalente actual de \$222, el de marzo de 2021 era el equivalente actual de \$281.

Esto significa que el tipo de cambio se ha atrasado respecto a la inflación, incrementando los costos de producción al medirlos en dólares, un escenario malo para cualquier actividad exportadora. Sin embargo, desde septiembre de 2022 el ritmo de suba del tipo de cambio oficial aumentó a niveles similares a la inflación. Esto muestra un quiebre en la política de atraso cambiario que se había iniciado en marzo de 2021.

Tema: Análisis de exportaciones Argentinas					Trabajo Práctico Grupo N°2	
Versión	01	Fecha	16/05/23	Industrias Servicios II	Facultad de Ingeniería - UNCuyo	Ciclo 2023

El atraso cambiario se traduce en que, costos como las labores y los fletes, signifiquen una cantidad cada vez mayor de dólares. Aunque en la situación actual se potencia con otro factor, el efecto del cepo importador, que encarece el precio interno de los productos importados. El cepo tiene impacto directo sobre insumos claves para labores y fletes como neumáticos, repuestos y el precio de los camiones y maquinarias. Es de esperar que durante el 2023 el cepo importador se profundice, ante el menor ingreso de divisas a causa de la sequía.

En cuanto a los costos de insumos, medido en dólares, se han comenzado a ver descensos importantes luego de las subas de 2021 y 2022. En la UREA, se ve una baja interanual del 56%, aunque aún es un 20% más caro que hace 3 años. El PDA tuvo un descenso interanual del 28%, aunque todavía cuesta un 60% más que hace 3 años. El caso del glifosato, que también había sido uno de los que más aumentó, muestra una caída interanual cercana del 40%, pero aún vale 60% más que hace 3 años. Estas bajas de los insumos ayudan a descomprimir los costos y, por lo tanto, el incremento del índice de participación del Estado en la renta agrícola.

Si se analiza la estructura de costos de los cultivos de acuerdo a la moneda en la que están expresados, se puede identificar que un 48% de los costos de una hectárea de soja están estrictamente dolarizados mientras que el restante 52% están pesificados. Si se considera el costo de la tierra dentro del esquema de costos, aquellos que son dolarizados en una hectárea de soja pasan a representar el 63%.



Fuente: FADA

Imagen 13. Costos por moneda sin costo de la tierra



Tema: Análisis de exportaciones Argentinas					Trabajo Práctico Grupo N°2	
Versión	01	Fecha	16/05/23	Industrias Servicios II	Facultad de Ingeniería - UNCuyo	Ciclo 2023

**Estructura de costos por moneda - con costo de la tierra**  
Argentina. Hectárea promedio nacional. Marzo 2023. En % de los costos totales

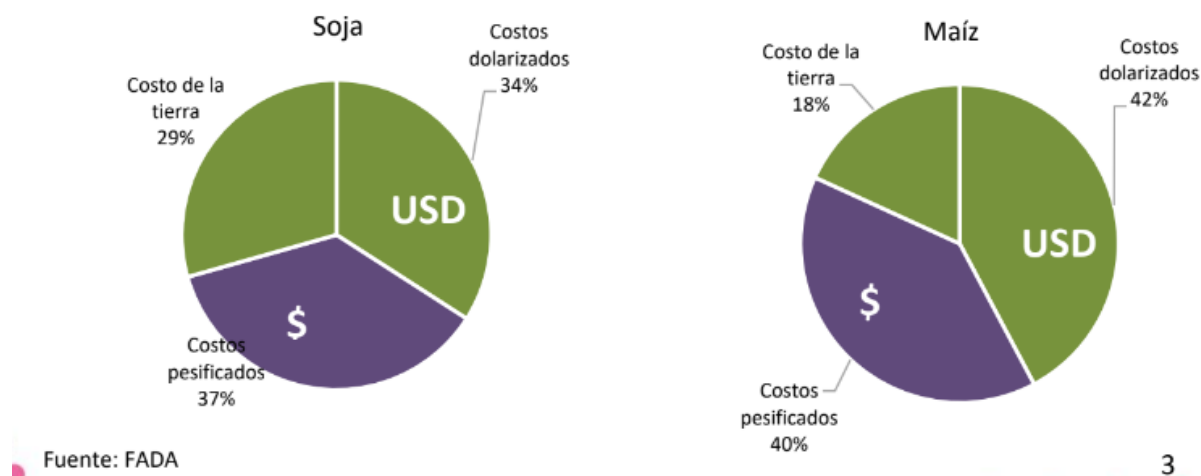


Imagen 14. Costos por moneda con costo de la tierra

A pesar del aumento del precio de la soja a causa de las políticas monetarias de EE.UU. y la guerra Ucrania-Rusia, se dio una baja abrupta del tipo de cambio oficial real, lo que afectó de manera negativa la competitividad cambiaria de la producción agrícola. A raíz de este atraso es que fueron necesarias las dos ediciones del Dólar Soja para impulsar las ventas de soja y la actual edición, Dólar Soja 3

La Bolsa de Comercio de Córdoba (BCCBA), elabora una calculadora de márgenes agrícolas, la cual es actualizable cada 15 días. Una vez que se descarga la calculadora está completa con los datos promedios almacenados por la base de datos de la BCCBA pero también permite modificar los costos de acuerdo a nuestra estructura de costos y con los rendimientos que se esperan, permitiendo observar la rentabilidad de la actividad

A continuación se adjunta la página web de la BCCBA para poder descargar el excel correspondiente <https://www.bccba.org.ar/calculadora-de-margenes/>

## 5 Futuro de las exportaciones

### 5.1 Rubros con posibilidad de crecimiento

Hoy en día se escucha mucho en las noticias la cantidad de dólares que necesita el país para lo cual se toman muchas medidas con el fin de intentar controlar la salidas de divisas, como por ejemplo las grandes trabas aplicadas a las importaciones, pero, ¿para qué son necesarios los dólares? El gobierno los necesita para pagar la

Tema: Análisis de exportaciones Argentinas					Trabajo Práctico Grupo N°2	
Versión	01	Fecha	16/05/23	Industrias Servicios II	Facultad de Ingeniería - UNCuyo	Ciclo 2023

deuda externa, financiar el gasto público y sostener la moneda. Parte de las reservas del gobierno son utilizadas como encajes y debido a la gran incertidumbre en el país todos los días se están utilizando para hacerle frente a los retiros de depósitos, es decir para devolver dinero a los inversores.

Debido a lo mencionado anteriormente es importante ver en qué sectores tiene potencial Argentina para crecer en el corto plazo y lograr un mayor ingreso de dólares al país.

Hoy Argentina exporta dos veces y medio menos por habitante que Chile, y la mitad que Uruguay y México. Afortunadamente, Argentina tiene un gran potencial exportador en diversos sectores, siendo muchos de ellos lo que el mundo necesita: energía, minerales para la transición energética, alimentos y conocimiento. Además es importante independizarnos un poco de los productos del agro, debido a que estos se ven afectados por caídas en los precios internacionales y climatología adversa como es el caso de este mismo año, donde se espera una producción de soja un 50% menos con respecto al año pasado debido a la sequía más severa de los últimos 20 años.

Yendo en orden de magnitud, los sectores con mayor potencial para aumentar sensiblemente sus exportaciones son la energía y la minería. Por su gran peso actual, será importante también el aporte de la agroindustria. La industria manufacturera, salvo excepciones, no pareciera tener un gran recorrido exportador. Los servicios basados en conocimiento y el turismo son ramas que, en menor medida, también tienen mucho para crecer. Por último, es necesario prestar atención a sectores emergentes y/o aún subexplotados, como el hidrógeno verde, la foresto-industria y la acuicultura, entre otros.

Por el lado de la energía, el desarrollo de Vaca Muerta -que ya es una realidad- puede aportar alrededor de US\$ 30.000 millones adicionales en materia de exportaciones en gas, petróleo y derivados hacia finales de la década. Los resultados de los últimos años de los hidrocarburos no convencionales de dicha formación demuestra que somos cada vez más competitivos a nivel global gracias a los avances tecnológicos.

En materia de gas, el gran cuello de botella es la infraestructura de transporte, como el Gasoducto Néstor Kirchner, y las plantas de Gas Natural Licuado (GNL), que permitirían exportar el gas vía barcos a los principales mercados globales, como el europeo y el asiático. Para que esto suceda, el sector reclama una ley de promoción que incluya ciertos beneficios y genere un marco regulatorio que garantice el acceso

Tema: Análisis de exportaciones Argentinas					Trabajo Práctico Grupo N°2	
Versión	01	Fecha	16/05/23	Industrias Servicios II	Facultad de Ingeniería - UNCuyo	Ciclo 2023

al gas y a las divisas. Hay varios proyectos de ley circulando, pero aún no se ha avanzado concretamente en ese sentido.

En cuanto al petróleo, se necesitan oleoductos y puertos de exportación. En los últimos tiempos se vienen avanzando con varias obras (ej. oleoducto a Chile), y recientemente YPF anunció la construcción de un puerto en Río Negro que permitirá aumentar sensiblemente las exportaciones. Todo indica que, en el corto plazo, el aumento de las ventas al exterior de los hidrocarburos vendrá motorizado por el petróleo, dado que no necesita de una inversión de gran cuantía como una planta licuefactora de GNL.

El mundo necesita más minerales para la transición energética (cables, baterías, etc.), y Argentina tiene una gran abundancia en dos de los más críticos: litio y cobre. En la actualidad, hay varios proyectos de litio en construcción, respondiendo a la gran demanda y extraordinarios precios, sumado a las buenas características productivas de nuestros salares. Según ciertas proyecciones, Argentina podría convertirse en el segundo exportador global en 2030, lo que podría implicar el ingreso de alrededor de U\$S 9.000 millones de dólares adicionales. Existen desafíos para semejante volumen de producción que pueden ser cuellos de botella: logística para el transporte de materiales, provisión de energía para las plantas químicas, recursos humanos capacitados, entre otros, que deben ser abordados por la política pública para que dicho potencial se concrete. Sin embargo, todo indica que el litio será una gran fuente de dólares en el mediano plazo principalmente impulsada por los autos eléctricos.

Por el lado del cobre, en la actualidad hay solamente un proyecto en etapa de construcción (Josemaría, en la provincia de San Juan) y varios proyectos en etapas avanzadas de factibilidad. De avanzarse con dichos proyectos, Argentina podría ser un jugador importante en el cobre, siguiendo el camino de Chile o Perú. Para dar una idea, solamente Josemaría podría exportar US \$1.500 millones al año. Hay varios proyectos más de alta relevancia, como Taca Taca en Salta o Pachón, Filo de Sol y Los Azules en San Juan.

Sin embargo, estos proyectos parecieran estar altamente afectados por la incertidumbre macroeconómica, dado que requieren muy altos niveles de inversión (Josemaría, por ejemplo, implica inversiones por alrededor de US \$4.000 millones) y tienen un plazo de recupero relativamente largo. A diferencia del litio, no pareciera haber condiciones productivas o de dotación que compensen el “riesgo argentino”. En la medida que no haya mejores condiciones macroeconómicas, dichas inversiones probablemente continúen sin despegar.

Tema: Análisis de exportaciones Argentinas					Trabajo Práctico Grupo N°2	
Versión	01	Fecha	16/05/23	Industrias Servicios II	Facultad de Ingeniería - UNCuyo	Ciclo 2023

La agroindustria es hoy el principal complejo exportador del país. Sin embargo, su producción en volúmenes muestra cierto estancamiento en los últimos años, más allá del fuerte impacto del cambio climático. El driver del crecimiento, a diferencia de décadas pasadas, no podrá basarse en la ampliación de la frontera agropecuaria, sino en la mejora de los rindes y en el agregado de valor. Desde el sector se señala que, con menores niveles de presión impositiva y ausencia de brecha cambiaria, el sector podría aumentar su inversión en tecnología y ciertos insumos, como fertilizantes, que aumentarían los rindes. Asimismo, hay consenso sobre la necesidad de aumentar la producción de proteínas animales, sobre todo dada la enorme disponibilidad de maíz, pero las políticas al sector ganadero y la descapitalización del sector productor, hacen pensar en que no será una tarea fácil. Mientras Brasil exporta US\$ 2.500 millones de carne porcina anualmente hace varias décadas, en Argentina los envíos al exterior son marginales. En carne aviar los resultados de nuestros vecinos también son apabullantemente superiores: US\$ 9.500 millones de exportaciones en Brasil vs. US\$ 500 millones en Argentina.

Las economías regionales también son una fuente importante de divisas, aunque han perdido posición en los mercados globales en los últimos años producto de las condiciones macroeconómicas adversas. Argentina ha demostrado poder ser un jugador importante en varios sectores, como el limón, el vino o el té. Inversión en logística, financiamiento para la reconversión y/o inversión en tecnologías de producción, genética o riego, apertura de nuevos mercados, son políticas necesarias para el sector.

Por todo lo expuesto, se puede concluir que Argentina tiene un gran potencial exportador, el cual no puede aprovecharlo debido a la gran presión impositiva ya que al momento de exportar el precio final queda sujeto al precio del bien más una gran cantidad de impuestos, derechos de exportación y aranceles, quitándole competitividad al país. Además en el caso de los commodities, gran parte de la renta es captada por el estado, como quedó expuesto en el índice FADA, por lo que le quita la posibilidad de volcar esos ingresos en inversiones, quitándoles competitividad. Otra de las razones es la gran inestabilidad del país, debido a la cual los grandes proyectos mineros ven un alto riesgo en invertir, debido a que son inversiones muy grandes y a largo plazo. La gran inestabilidad también afecta a las empresas locales que quieren exportar debido a que pierden continuamente competitividad.

Tema: Análisis de exportaciones Argentinas					Trabajo Práctico Grupo N°2	
Versión	01	Fecha	16/05/23	Industrias Servicios II	Facultad de Ingeniería - UNCuyo	Ciclo 2023

## 5.2 Principales desafíos y oportunidades del sector exportador en Argentina.

La tercera edición del encuentro Negocios con el Mundo , organizado por LA NACIÓN reunió a un panel de expertos que dialogaron sobre "el desafío de estar preparados". Para Fernando Vilella, director del Programa de Agronegocios y Alimentos de la Facultad de Agronomía de la UBA, la agroindustria tiene una competitividad muy grande en comparación a otros sectores pero igual sufre deficiencias.

Según Vicente Donato, director de la Fundación Observatorio Pyme, hay que tomar conciencia de "la pequeña dimensión del sector empresarial porque es un límite estructural al crecimiento". El país tiene sólo 20 empresas cada 1000 habitantes, mientras que Brasil cuenta con 40 y Australia, 80.

Además, la Argentina tiene una exportadora cada 10.000 habitantes, cifra que en Chile llega a cinco. "Necesitamos incentivar la natalidad empresarial, con un ambiente menos hostil en materia de presión impositiva. Con el tipo de cambio no alcanza, porque tapa los agujeros que tenemos", añadió.

Para Enrique Mantilla, presidente de la Cámara de Exportadores de la República Argentina (CERA), el Gobierno debe diseñar una estrategia de inteligencia artificial dado que será un "elemento central" para el futuro. "No es casualidad que Estados Unidos, China y Alemania tengan una, requerirá esfuerzos de los sectores públicos, privados y la academia". También destacó la importancia de ofrecer trazabilidad de los productos como sucede en los supermercados de Europa.

A la hora de pensar en los destinos más deseables para las exportaciones del país, Vilella dijo que Asia pica en punta porque tendrá 930 millones de personas que necesitarán de productos importados para alimentarse en 2030. Donato, sin embargo, remarcó que aún existen oportunidades relevantes en la región: "Va a haber nichos muy pequeños mientras que América Latina está aquí -dijo-. Si uno ve las experiencias internacionales, hay que exportarle al vecino".

## 6 Conclusión

El informe busca demostrar que el sector exportador de Argentina es un componente vital de la economía del país. A lo largo de la historia, las exportaciones han sido una fuente importante de ingresos y han impulsado el crecimiento económico de Argentina.

Tema: Análisis de exportaciones Argentinas					Trabajo Práctico Grupo N°2	
Versión	01	Fecha	16/05/23	Industrias Servicios II	Facultad de Ingeniería - UNCuyo	Ciclo 2023

A pesar de las fluctuaciones en los mercados internacionales y los desafíos internos, el sector exportador ha demostrado una notable capacidad de adaptación y resiliencia. Durante los últimos años, el sector exportador ha experimentado una importante transformación, diversificando su oferta y mejorando la calidad de los productos y servicios ofrecidos.

Es evidente que las exportaciones seguirán jugando un papel fundamental en el futuro de Argentina. El país cuenta con una amplia variedad de recursos naturales y una fuerza laboral altamente capacitada, lo que lo coloca en una posición privilegiada para aprovechar las oportunidades de los mercados globales. Además, la apertura a nuevos mercados y la consolidación de los acuerdos comerciales pueden generar un impulso significativo para el sector exportador.

En conclusión, las exportaciones son un componente clave de la economía argentina y tienen un papel importante en su futuro. Es fundamental continuar trabajando en la mejora de la calidad y diversificación de la oferta exportable para consolidar la presencia de Argentina en los mercados internacionales y fortalecer el crecimiento económico del país.

Tema: Análisis de exportaciones Argentinas					Trabajo Práctico Grupo N°2	
Versión	01	Fecha	16/05/23	Industrias Servicios II	Facultad de Ingeniería - UNCuyo	Ciclo 2023

## 7 Referencias

Economipedia. (2020, 1 de marzo). Exportación. Recuperado de <https://economipedia.com/definiciones/exportacion.html#:~:text=Las%20exportaciones%20son%20el%20conjunto,herramienta%20imprescindible%20de%20contabilidad%20nacional.>

Economipedia. (2020, 1 de marzo). Balanza comercial. Recuperado de <https://economipedia.com/?s=balanza+comercial>

Instituto Nacional de Estadística y Censos (INDEC). (2023, abril). Índice de precios al consumidor (IPC). Recuperado de [https://www.indec.gob.ar/uploads/informesdeprensa/ica\\_04\\_23663C0A2BFC.pdf](https://www.indec.gob.ar/uploads/informesdeprensa/ica_04_23663C0A2BFC.pdf)

Instituto Nacional de Estadística y Censos (INDEC). (2023, 2 de marzo.). Complejos exportadores. Recuperado de [https://www.indec.gob.ar/uploads/informesdeprensa/complejos\\_03\\_2309E029401F.pdf](https://www.indec.gob.ar/uploads/informesdeprensa/complejos_03_2309E029401F.pdf)

Índice FADA - Marzo 2023. Recuperado de <https://drive.google.com/drive/folders/1HSHiLiEO8Fcznl7SJ565ndWcMRPGDI8S>

Banco Interamericano de Desarrollo (BID). (2017, 2 de agosto). ¿Qué debe contener un plan de exportación? [Entrada de blog]. Recuperado de <https://conexionintal.iadb.org/2017/08/02/que-debe-contener-un-plan-de-exportacion/>

Misión Productiva. (2023, 23 de marzo). ¿Qué sectores pueden exportar más y ayudar a romper nuestro estancamiento económico? [Entrada de blog]. Recuperado de <https://misionproductiva.com.ar/mision-productiva/2023/03/23/que-sectores-pueden-exportar-mas-y-ayudar-a-romper-nuestro-estancamiento-economico/>

La Nación. (2018, 22 de agosto.). ¿Cuáles son los desafíos y oportunidades que enfrentan las empresas exportadoras? [Artículo]. Recuperado de <https://www.lanacion.com.ar/economia/cuales-son-desafios-oportunidades-enfrentan-empresas-exportadoras-nid2164626/>

Romito, L. (2014) 'Sector externo '. Mendoza: UNCUYO

Administración Federal de Ingresos Públicos (AFIP). (s.f.). Exporta Simple. Recuperado de <https://www.afip.gob.ar/exportaSimple/>