

# CAPÍTULO 9

## LA OFERTA EN UNA INDUSTRIA COMPETITIVA

Expositor: **Ing. Ariel Sánchez**

Autor Base: **Ing. Nicolás De Simone**

Institución: **Facultad de Ingeniería – U.N.Cuyo**

# LA OFERTA EN UNA INDUSTRIA COMPETITIVA

## ➤ **Objetivos de la presentación**

- ❖ Comenzaremos definiendo y describiendo los mercados perfectamente competitivos.
- ❖ Luego mostraremos cómo eligen las empresas perfectamente competitivas las cantidades que van a ofrecer (maximizando su beneficio) y cómo relacionan estas decisiones las curvas de oferta con las de costo.
- ❖ Posteriormente se determinará la curva de oferta a corto plazo de un mercado perfectamente competitivo a través de la utilización de las curvas de ofertas de las empresas.
- ❖ Empezaremos con el corto plazo y continuaremos con las decisiones de oferta y las curvas de oferta a largo plazo para la empresa y para el mercado.

# LA OFERTA EN UNA INDUSTRIA COMPETITIVA

## ➤ Las empresas y los mercados perfectamente competitivos

Acá responderemos 2 interrogantes:

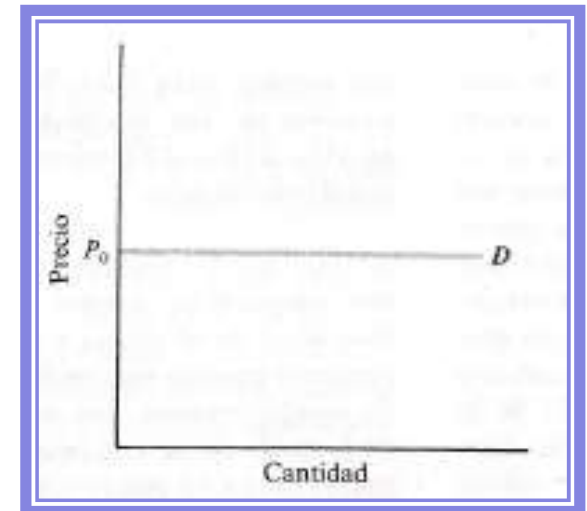
- ✓ ¿Cuándo es una empresa perfectamente competitiva?
- ✓ ¿Cuándo es un mercado completamente competitivo?

### ▣ *La empresa perfectamente competitiva*

***Una empresa perfectamente competitiva considera que el precio de su producción está dado y que no afecta a la cantidad que vende.***

Una empresa con esa curva de demanda puede vender la cantidad que produzca al precio de mercado vigente ( $P_0$ ) o a uno más bajo.

Pero a un precio superior a  $P_0$ , la cantidad demandada es cero. Una empresa perfectamente competitiva (también llamada ***precio-aceptante***) pierde a todos sus clientes si trata de elevar el precio.



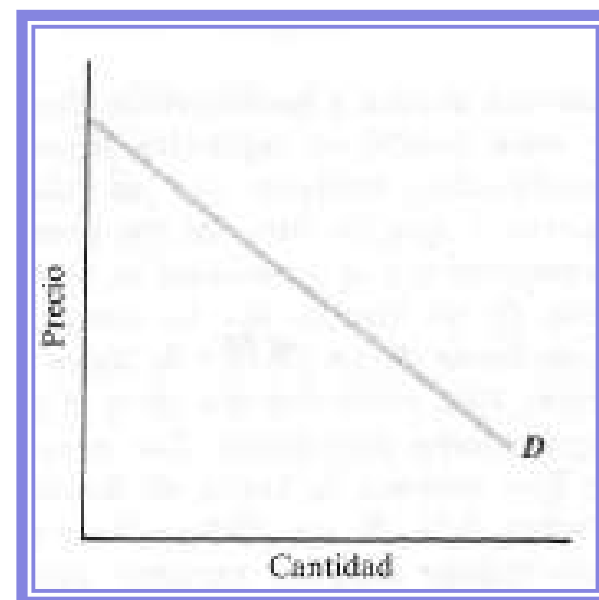
## LA OFERTA EN UNA INDUSTRIA COMPETITIVA

### ➤ Las empresas y los mercados perfectamente competitivos

No todas las empresas son perfectamente competitivas. La figura muestra una curva de demanda descendente a la que se enfrentan los monopolistas y otras empresas imperfectamente competitivas.

Una empresa que tiene ese tipo de curva de demanda puede elevar su precio sin perder a todos sus clientes; y es posible tenga que bajarlo mucho para elevar significativamente la demanda de su producto.

Las empresas imperfectamente competitivas (pueden elegir el precio al que van a vender) se denominan **precio-determinantes**.



# LA OFERTA EN UNA INDUSTRIA COMPETITIVA

## ➤ **Las empresas y los mercados perfectamente competitivos**

### 📖 ***Los mercados perfectamente competitivos***

Todos los vendedores de un mercado son perfectamente competitivos si se cumplen las siguientes 5 condiciones:

- I. *Si cada vendedor es pequeño en relación con el mercado.* Esto garantiza que ninguna empresa pueda influir significativamente por sí sola en la cantidad total ofrecida.
- II. *El producto es homogéneo.* Esto garantiza que los consumidores estarán tan satisfechos comprándole el bien a un productor o a otro. Ej: la sal.
- III. *Los compradores están bien informados de los precios de los vendedores.* Los consumidores son conscientes de los precios de los vendedores y, por ende, todo vendedor que eleve su precio perderá a todos sus clientes.
- IV. *Los vendedores actúan independientemente.* Esta condición no permite que las empresas se reúnan para acordar el precio que cobrarán o la cantidad de producto a ofrecer. Cada uno se ocupa de su negocio, eligiendo el nivel correcto de producción que maximice sus beneficios.

## LA OFERTA EN UNA INDUSTRIA COMPETITIVA

### ➤ **Las empresas y los mercados perfectamente competitivos**

V. *Las empresas pueden salir y entrar en la industria libremente. Esto garantiza que toda empresa que tenga un método de producción mejor podrá entrar en la industria y que las que pierdan dinero podrán salir.*

Cuando se cumplen estas 5 condiciones, el lado de la oferta del mercado es perfectamente competitivo. Para que lo sea **TODO** el mercado es necesario algo más...

***Un mercado es perfectamente competitivo si todos los vendedores de la industria son perfectamente competitivos y hay muchos compradores, cada uno de los cuales:***

- a) Está bien informado de los precios de los vendedores;***
- b) Es pequeño;***
- c) Actúa de manera independiente.***

Al igual que los grandes vendedores, los grandes compradores pueden influir con sus propios actos en el precio y los grupos de compradores pueden manipular el precio actuando conjuntamente. Si esto ocurre el mercado es imperfectamente competitivo.

# LA OFERTA EN UNA INDUSTRIA COMPETITIVA

## ➤ **La decisión de oferta a corto plazo de la empresa**

Presentaremos un procedimiento de 2 fases para seleccionar la producción óptima de una empresa perfectamente competitiva a corto plazo.

La primera fase consiste en seleccionar el mejor nivel de producción positivo (que determina la cantidad ofrecida que maximiza el beneficio).

La segunda fase consiste en comparar los beneficios que genera ese nivel de producción óptimo con la decisión de cerrar y no producir nada y elegir entonces lo mejor.

### 📌 **Fase 1: ¿Cómo hallar el nivel de producción positivo óptimo?**

La empresa halla su nivel de producción positivo óptimo (que es el nivel de producción que maximiza los beneficios suponiendo que no va a cerrar) aplicando el mismo tipo de análisis marginal que ya vimos.

La empresa comienza averiguando si puede aumentar los beneficios produciendo algo más o menos de lo que produce actualmente.

Cuando la empresa observe que no puede obtener más beneficios variando la producción, es porque ha hallado el nivel de producción óptima.

## LA OFERTA EN UNA INDUSTRIA COMPETITIVA

### ➤ **La decisión de oferta a corto plazo de la empresa**

Dado que los beneficios son la diferencia entre el ingreso y el costo, el aumento de una unidad más de producción sólo elevará los beneficios si el ingreso adicional generado por la venta de 1 unidad más es superior al costo de producir esa unidad.

Dado que una empresa perfectamente competitiva tiene una curva de demanda plana (horizontal), el precio que percibe por su producción no depende de la cantidad que produzca (es  $P_0$ ). Luego el ingreso marginal será igual a  $P_0$  y esto deberá compararse con el costo marginal.

*Una empresa perfectamente competitiva puede aumentar los beneficios elevando el nivel de producción siempre que el precio de mercado sea superior al costo marginal ( $P_0 > CM$ ).*

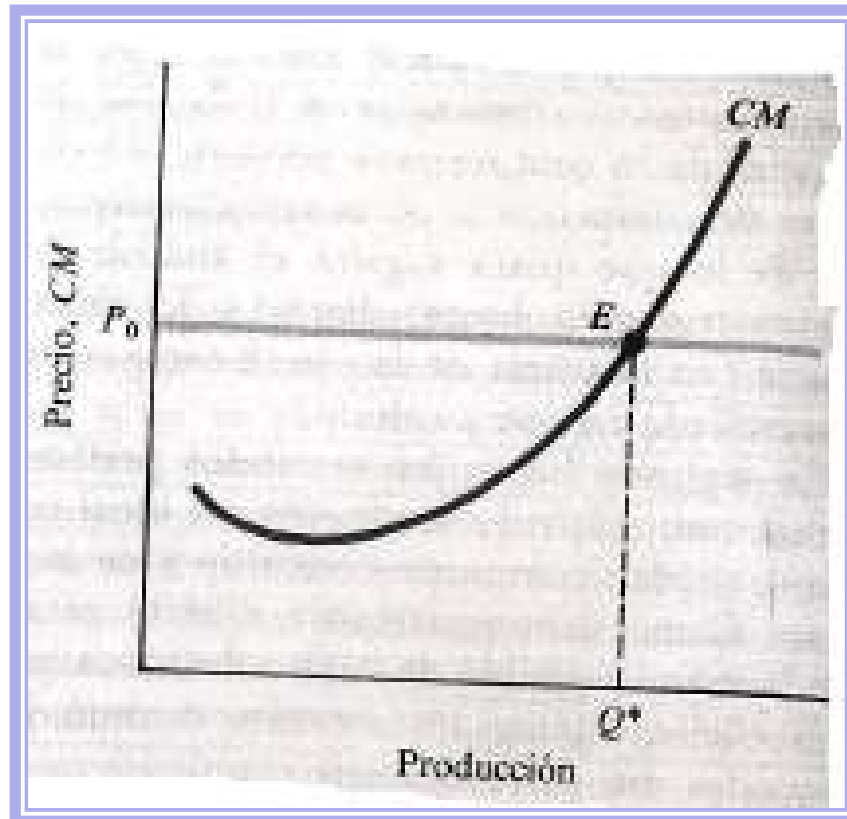
*Siempre que el precio sea menor que el costo marginal ( $P_0 < CM$ ), será posible aumentar los beneficios reduciendo el nivel de producción.*

*En el nivel de producción positivo óptimo (que maximiza el beneficio dado que la empresa no cierra), el precio debe ser igual al costo marginal ( $P_0 = CM$ ).*



## LA OFERTA EN UNA INDUSTRIA COMPETITIVA

- **La decisión de oferta a corto plazo de la empresa**



# LA OFERTA EN UNA INDUSTRIA COMPETITIVA

## ➤ La decisión de oferta a corto plazo de la empresa

### ▣ Fase 2: *¿Cómo decidir si producir?*

Una vez utilizada la condición marginal para determinar la cantidad positiva óptima a producir para una empresa, luego debe decidirse si se debe producir dicha cantidad positiva óptima o NADA.

Si una empresa cierra temporalmente y no produce nada a corto plazo, sus ingresos y sus costos variables serán cero, pero sólo puede evitar sus costos fijos cerrando definitivamente.

En general, si el ingreso es superior al costo variable en el nivel de producción positivo óptimo, la empresa debe producir la cantidad positiva óptima a corto plazo. De esa manera cubre, al menos en parte, sus costos fijos y sufre menores pérdidas que si deja de producir.

*La empresa debe comparar el precio ( $P_0$ ) y el costo variable medio (CVMe) correspondiente al nivel de producción positivo óptimo, en el que  $P_0=CM$ . Si  $P_0 \geq CVMe$ , la empresa debe producir el nivel positivo óptimo. Si  $P_0 < CVMe$  debe cerrar.*

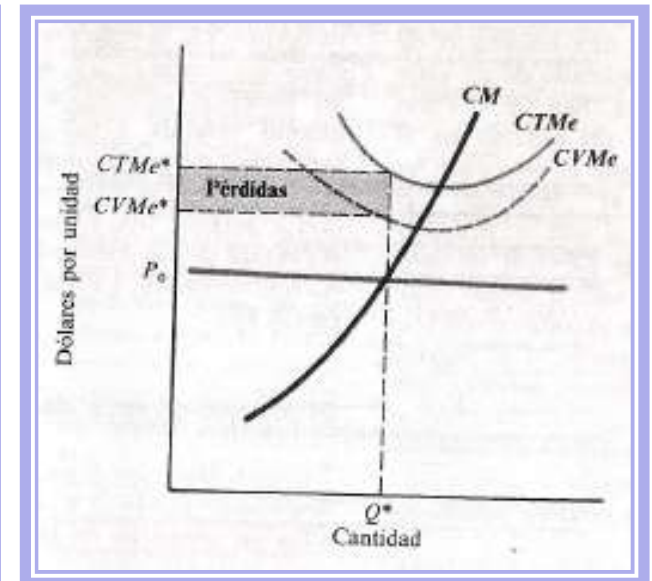
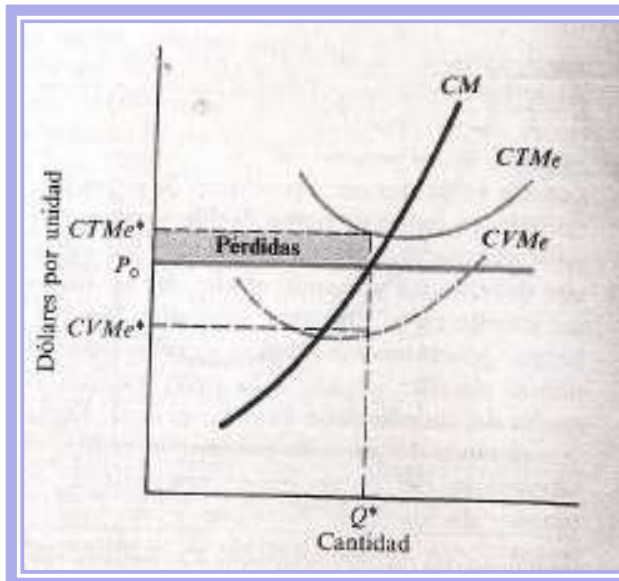
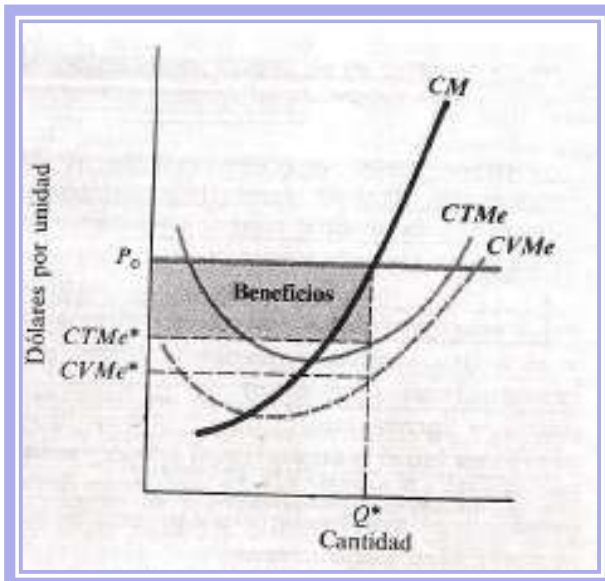
# LA OFERTA EN UNA INDUSTRIA COMPETITIVA

## ➤ La decisión de oferta a corto plazo de la empresa

### ▣ *El procedimiento de las 2 fases*

La decisión de producir a corto plazo que maximice los beneficios se toma de la siguiente manera:

- ✓ Hallando el nivel de producción óptimo en el que  $P_0 = CM$  (Fase 1).
- ✓ Si  $P_0 \geq CVMe$ , hay que producir dicho nivel óptimo. Si no, cierra (Fase 2).

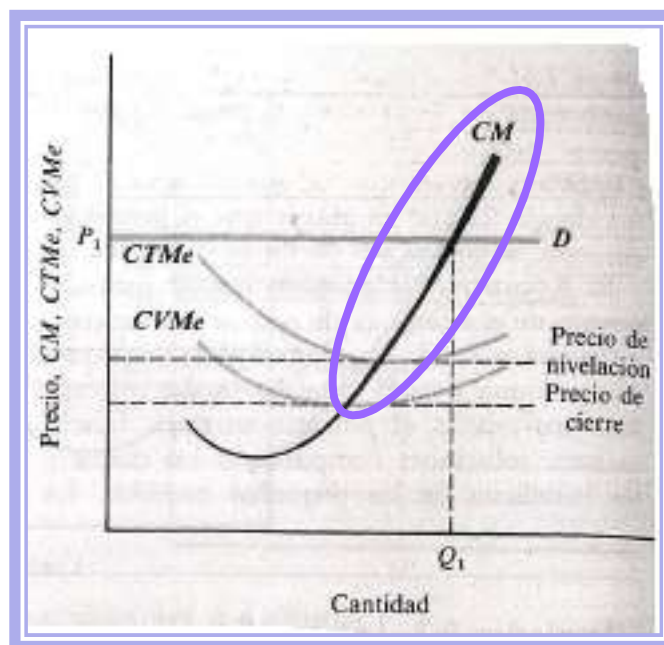


## LA OFERTA EN UNA INDUSTRIA COMPETITIVA

### ➤ La curva de oferta a corto plazo de la EMPRESA

La curva de oferta de una empresa muestra la cantidad de producción que ofrecerá a todos los valores posibles del precio de mercado del producto.

*La curva de oferta a corto plazo de una empresa competitiva muestra la cantidad de producción que ofrecerá a cada uno de los precios para maximizar sus beneficios. Coincide con su curva de costo marginal (CM) cuando los precios son superiores al nivel mínimo del CVMe. Si son inferiores al nivel mínimo del CVMe (que se denomina precio de cierre a corto plazo) la empresa debe cerrar y ofrecer una cantidad nula.*



La curva de oferta a corto plazo es el segmento de trazo grueso de su curva de CM que se encuentra por encima de su precio de cierre (es decir, el nivel mínimo de su costo variable medio).

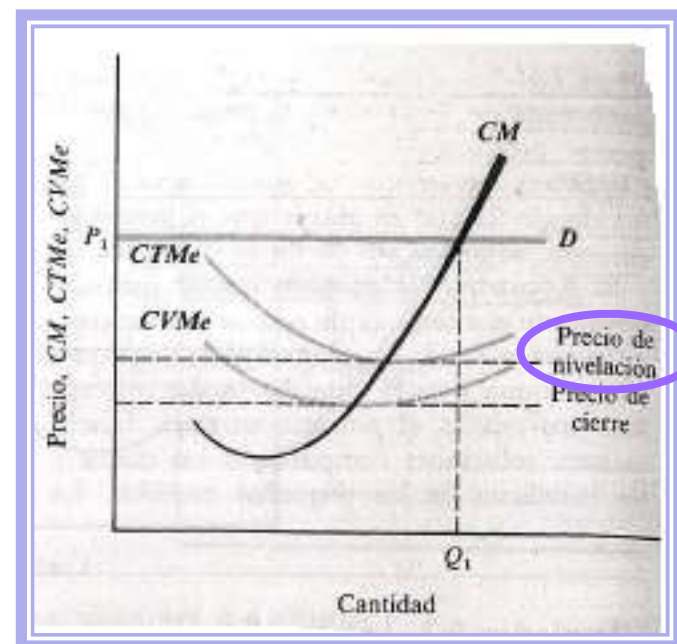
## LA OFERTA EN UNA INDUSTRIA COMPETITIVA

### ➤ La curva de oferta a corto plazo de la EMPRESA

La figura también muestra el precio de nivelación, que es el nivel mínimo del CTMe. Si el precio de mercado es igual al precio de nivelación (es decir si  $P_0 = CTMe$ ), luego la empresa no obtiene ni beneficios ni pérdidas económicas.

*La curva de oferta a corto plazo de una empresa tiene pendiente positiva exactamente por la misma razón por la que la tiene su curva de costo marginal, ya que las 2 coinciden. Esto se debe a la ley de los rendimientos decrecientes.*

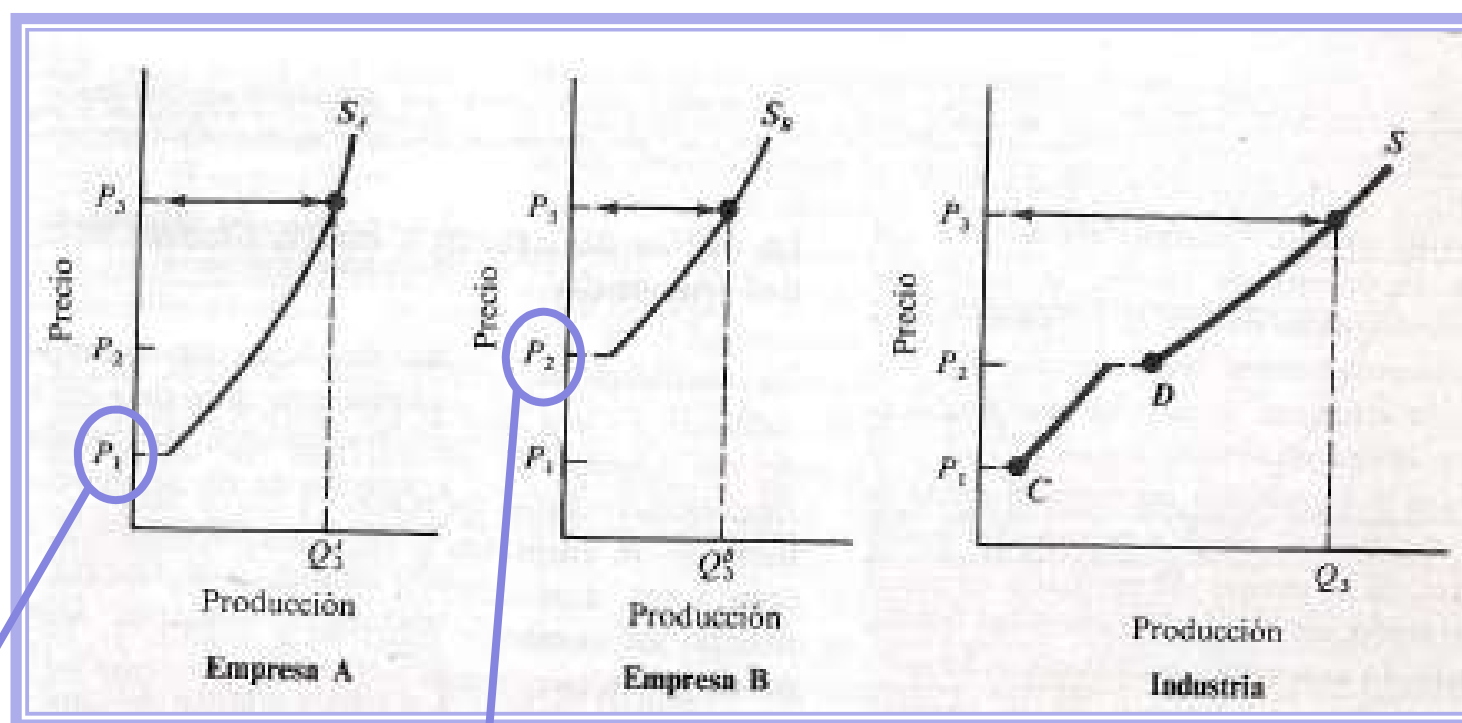
*Cuanto más fuertes sean los rendimientos decrecientes, más inclinada será la curva de oferta de la empresa.*



# LA OFERTA EN UNA INDUSTRIA COMPETITIVA

## ➤ La curva de oferta a corto plazo del MERCADO

La figura indica que la curva de oferta del mercado está relacionada con las curvas de ofertas de cada una de las empresas. Para mayor sencillez, vamos a considerar sólo 2 empresas perfectamente competitivas (A y B).



Punto de cierre de empresa A

Punto de cierre de empresa B

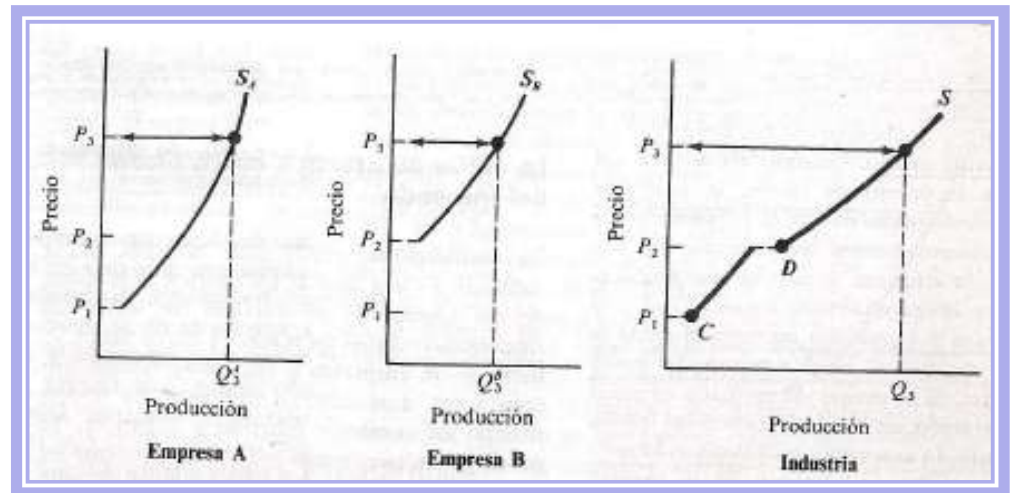
# LA OFERTA EN UNA INDUSTRIA COMPETITIVA

## ➤ La curva de oferta a corto plazo del MERCADO

*La curva de oferta del mercado a corto plazo se obtiene sumando las cantidades ofrecidas por todas las empresas a cada uno de los precios posibles. El proceso de suma es horizontal.*

La cantidad ofrecida a corto plazo en un mercado perfectamente competitivo aumenta cuando sube el precio de mercado por 2 razones:

- La curva de oferta de cada empresa tiene pendiente positiva y, por ende, cada una ofrece una cantidad mayor.
- Las empresas que habían cerrado comienzan a producir cuando se alcanza su punto de cierre.



## LA OFERTA EN UNA INDUSTRIA COMPETITIVA

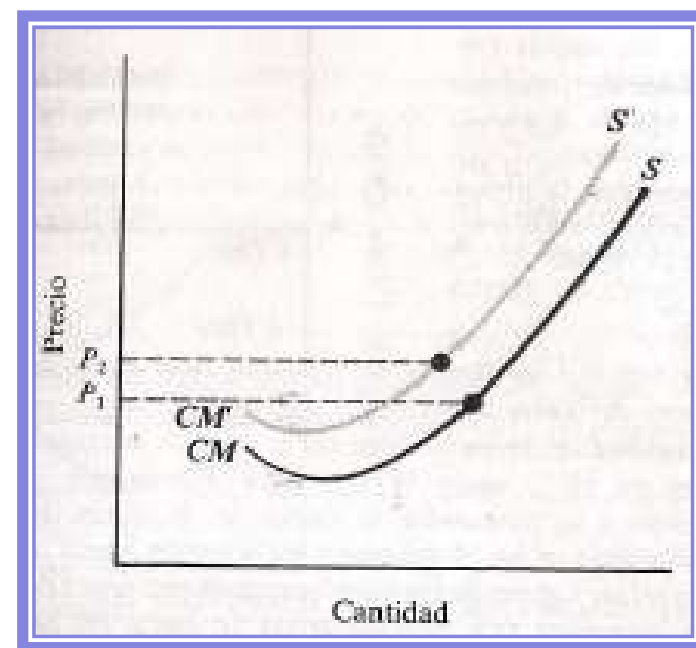
### ➤ Desplazamientos de las curvas de oferta a corto plazo

Los efectos de las variaciones de los costos de producción se representan en forma de desplazamientos de las curvas de oferta del mercado.

Las curvas de oferta de mercado y de la empresa a corto plazo se trazan dados los *precios de los factores variables* (como el trabajos, materias primas, etc) y dado el *estado de la tecnología*. Sólo se desplazan cuando varían estos factores.

Las variaciones de los *precios de los factores fijos* no afectan a la oferta a corto plazo.

Como ya hemos visto en varias oportunidades, la subida del precio de un factor variable eleva tanto el CM como el CVMe en todos los niveles de producción. Por ende, traslada las curvas de CM y CVMe en sentido ascendente y hacia la izquierda.





## LA OFERTA EN UNA INDUSTRIA COMPETITIVA

### ➤ **Desplazamientos de las curvas de oferta a corto plazo**

Si aumentan los salarios la curva de costo marginal CM se desplaza a CM'.

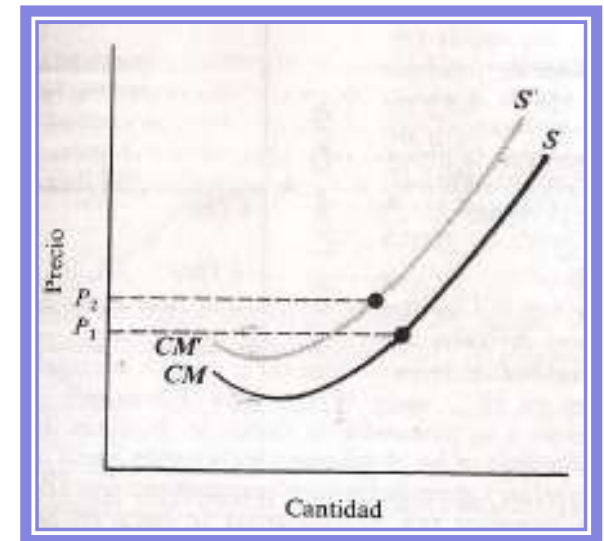
Como el CVMe también se desplaza hacia arriba, ahora el precio de cierre sube de  $P_1$  a  $P_2$ .

Por lo tanto, la curva de oferta de la empresa se desplaza en sentido ascendente y hacia la izquierda de S a S'.

La curva de oferta de la industria también se desplaza, por ende, en sentido ascendente y hacia la izquierda.

Por consiguiente, manteniéndose todo lo demás constante, la subida del salario provoca una subida del precio de equilibrio y una reducción de la cantidad de equilibrio.

Cuando las empresas adoptan nueva tecnología que permite obtener una mayor producción con un conjunto dado de factores, sus curvas de oferta a corto plazo se desplazan en sentido descendente y hacia la derecha.



## LA OFERTA EN UNA INDUSTRIA COMPETITIVA

### ➤ **La decisión de oferta a largo plazo de la empresa**

Mostraremos que el nivel de producción maximizador del beneficio a largo plazo se obtiene mediante un procedimiento de 2 fases. Al igual que a corto plazo, la primera fase se refiere al costo marginal y la segunda depende del costo medio.

La primera fase consiste en seleccionar el mejor nivel de producción positivo (que determina la cantidad ofrecida que maximiza el beneficio). La diferencia radica ahora en la utilización del CM a largo plazo (CML) y no a corto plazo.

***A largo plazo, si una empresa decide producir, producirá el nivel de producción positivo óptimo, que es aquel en el que el precio es igual al costo marginal a largo plazo:  $P=CML$ .***

En la segunda fase, al igual que en el corto plazo, la empresa debe decidir si le conviene seguir produciendo. A largo plazo, una empresa sólo decide seguir produciendo si cubre **TODOS** sus costos.

Si el precio es demasiado bajo para cubrir la **TOTALIDAD** de sus costos, la empresa debe abandonar definitivamente la industria.

## LA OFERTA EN UNA INDUSTRIA COMPETITIVA

### ➤ La decisión de oferta a largo plazo de la empresa

*La empresa sólo debe producir a largo plazo si el precio es superior o igual al costo medio a largo plazo:  $P \geq CMeL$ .*

Cuadro resumen de las fases:

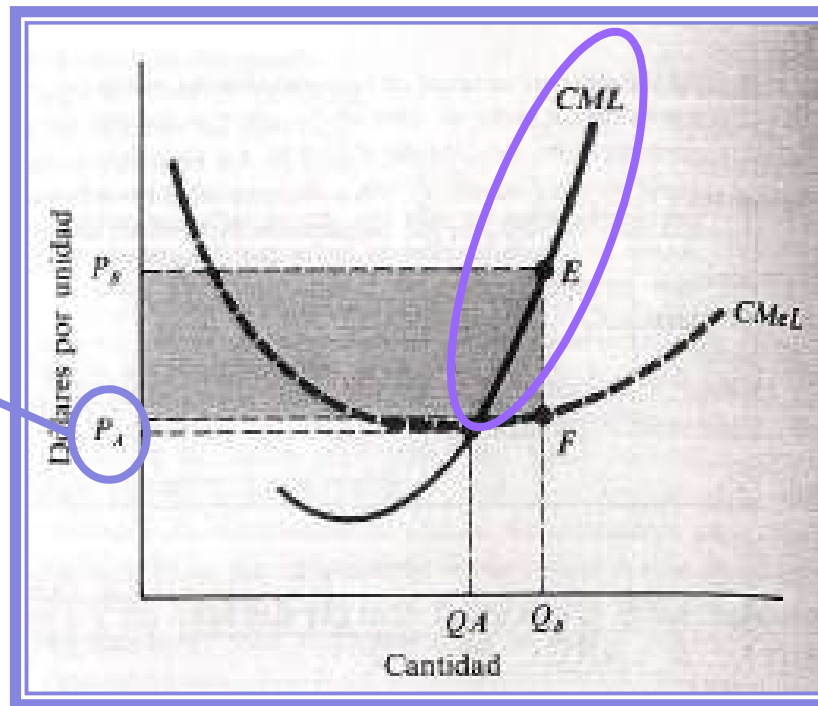
Período	Condición Marginal	Control de Beneficios
A corto plazo	Elegir el nivel de producción en el que $P=CM$ .	a) Producir sólo si $P \geq CVMe$ . b) Cerrar si $P < CVMe$ .
A largo plazo	Elegir el nivel de producción en el que $P=CML$ .	a) Producir sólo si $P \geq CMeL$ . b) Abandonar la industria si $P < CMeL$ .

# LA OFERTA EN UNA INDUSTRIA COMPETITIVA

## ➤ La curva de oferta a largo plazo de la EMPRESA

La curva de oferta a largo plazo de una empresa perfectamente competitiva es el segmento de su curva CLM situado por encima del punto en que el CMeL es mínimo.

Punto de nivelación (ídem al punto de cierre a corto plazo).



El precio de nivelación a largo plazo de la empresa es el precio más bajo al que puede nivelarse a largo plazo. Es su costo medio mínimo a largo plazo (el punto más bajo de su curva CMeL).

## LA OFERTA EN UNA INDUSTRIA COMPETITIVA

### ➤ **La curva de oferta a largo plazo de la EMPRESA**

*Dado que los factores son variables a largo plazo, los rendimientos decrecientes son menos importantes que a corto plazo y la curva CML de la empresa es más plana que la curva CM a corto plazo.*

*Por lo tanto, la curva de oferta a largo plazo de la empresa es más elástica que su curva de oferta a corto plazo. Es decir, una subida del precio provoca una mayor aumento de la cantidad ofrecida a largo plazo que a corto plazo ya que la empresa tiene tiempo de ajustar los factores fijos a corto plazo para producir una mayor cantidad al menor costo posible.*

# LA OFERTA EN UNA INDUSTRIA COMPETITIVA

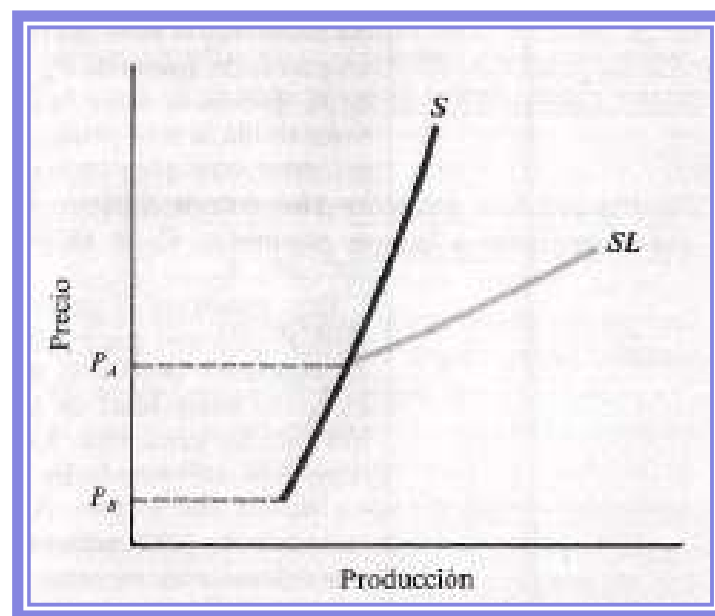
## ➤ La curva de oferta a largo plazo del MERCADO

La curva de oferta a largo plazo del mercado se obtiene, al igual que la curva de oferta a corto plazo, sumando las cantidades ofrecidas por todas las empresas a cada uno de los niveles de precios, pero existe una diferencia muy importante.

Dado que a largo plazo pueden entrar empresas en el mercado o abandonarlo, debemos sumar los productos de todas las que están *potencialmente* en el mercado.

La curva de oferta de mercado a largo plazo (SL) es más horizontal que la curva a corto plazo (S) por 2 razones:

- Las curvas de oferta de las empresas a largo plazo son más planas que a corto plazo.
- A largo plazo aumenta en número de empresas de la industria cuando sube el precio.



## LA OFERTA EN UNA INDUSTRIA COMPETITIVA

### ➤ **La curva de oferta a largo plazo del MERCADO**

Cuando sube el precio de la producción por encima de los costos medios, los empresarios ven la posibilidad de obtener beneficios e intentan entrar en la industria.

Del mismo modo, si baja el precio de la producción y se mantiene bajo durante un tiempo, las empresas comienzan a abandonar la industria.

*Conclusión: la producción aumenta más a largo plazo que a corto plazo cuando sube el precio y disminuye más a largo plazo que a corto plazo cuando baja el mismo.*

# LA OFERTA EN UNA INDUSTRIA COMPETITIVA

## ➤ **Desplazamientos de las curvas de oferta a largo plazo**

Las curvas de oferta a largo plazo se desplazan como consecuencia de 2 tipos de variaciones:

1. Dado que a largo plazo no hay ningún factor fijo, las variaciones de precio de cualquiera de los factores afecta a los costos medios y marginales a largo plazo de las empresas y, por ende, desplazan las curvas de oferta a largo plazo de las empresas y del mercado.

2. Las curvas de costo y de oferta a largo plazo se desplazan como consecuencia de los cambios tecnológicos. La tecnología mejora con el paso del tiempo conforme aparecen nuevos tipos de maquinaria y se descubren mejores formas de obtener la misma cantidad de producción con un costo más bajo.

Cuando comienza a utilizarse una nueva tecnología, las curvas de oferta de las empresas y del mercado se desplazan hacia abajo.



---

*Muchas Gracias por su  
atención!!!*