
Trabajo Práctico N°1

Relevamiento y análisis de un edificio

Arquitectura 2026

GRUPO N°6

- Caucota, Santiago - 14391
- Grattoni, Javier - 13981
- Marengo, Victoria - 14392
- Vega, Mercedes - 13990

Índice:

1. Introducción	3
2. Entorno y Contexto	3
3. Exterior	6
3.1. Espacios Verdes	6
3.2. Espacios Construidos	7
4. Accesos	8
5. Huella del edificio	9
5.1. Superficie cubierta	9
5.2. Superficie semicubierta	10
6. Circulaciones	10
6.1. Planta Baja	10
6.2. Primer Piso	12
6.3. Segundo Piso	13
7. Zonificación	14
7.1. Análisis de conformacion de areas	14
8. Actividad de cada espacio interior y equipamiento	20
9. Relación de actividades y funcionalidad	31
10. Estructura del edificio	31
11. Módulo funcional	33
12. Asoleamiento y Ventilación	34
13. Forma, Espacio, Escala y Plástica	34

1. Introducción

En este informe se desarrollará un análisis de diferentes aspectos del edificio de la Facultad de Arte y Diseño de la Universidad Nacional de Cuyo. Se realizó una visita al establecimiento en donde se realizó un relevamiento del mismo y durante el recorrido se observaron y registraron diferentes datos referidos a los materiales, su ubicación geográfica, la función que cumple, los diferentes sistemas constructivos y la distribución de espacios. A continuación desarrollaremos en profundidad estos temas.

2. Entorno y Contexto

Comenzaremos analizando el entorno del edificio. La Facultad de Artes y Diseño está ubicada en la zona central del campus universitario de la Universidad Nacional de Cuyo, consta de un edificio de gobierno, de talleres y de aulas, centraremos nuestro análisis en este último.

Para poder acceder al campus universitario vía automóvil se cuentan con estos tres caminos: viniendo del norte por Avenida Champagnat (Fig.2.1), viniendo del sur por Avenida Libertador (Fig.2.2) y viniendo del Este por la calle Washington Lencinas y Avenida Libertador (Fig.2.3).

Además, hay rampas de accesibilidad para los ingresos a los talleres, al Edificio de Gobierno y al Edificio de Aulas.

Las calles internas del predio universitario son calles de baja velocidad, con prioridad peatonal. En las cercanías de la FAD hay sectores de estacionamiento (frente al Edificio de Gobierno y cerca de la Facultad de Música).



Figura 2.1. Entrada Norte

mejoran calidad de las imágenes



Figura 2.2. Entrada Este



Figura 2.3. Entrada Sur

Alrededor del campus universitario se encuentran ubicadas estratégicamente diversas paradas de colectivo, lo que facilita el acceso a las distintas facultades de manera rápida y eficiente. Estas paradas están distribuidas en puntos clave, permitiendo que estudiantes, docentes y personal puedan trasladarse cómodamente desde diferentes zonas de la ciudad.



1.Parada de la Facultad de Ingeniería



2.Parada de la Facultad de Filosofía y Letras



3.Parada de la Facultad de Artes y Diseño



4.Parada de la Facultad de Ciencias Económicas



calidad imágenes

Luego, el campus cuenta con tres caminos peatonales principales que facilitan el acceso al edificio desde distintos puntos. En primer lugar, se encuentra el acceso oeste, que constituye el ingreso principal (representado por la línea roja). En segundo lugar, el acceso norte, que conecta directamente con la parada ubicada en el comedor universitario (línea naranja). Por último, el acceso sur, que permite llegar desde la parada correspondiente a la Facultad de Ciencias Económicas (línea amarilla). Estos recorridos están diseñados para optimizar la circulación peatonal y mejorar la accesibilidad dentro del campus.



1. Camino desde la Facultad de Ingeniería



2. Camino desde el Club Universitario



3. Camino desde la Facultad de Ciencias Económicas



La ubicación de la facultad resulta cómoda y de fácil acceso para los estudiantes, ya que cuenta con los caminos peatonales previamente mencionados, los cuales permiten una circulación fluida desde distintos puntos del campus. Además, se encuentra próxima a un área de estacionamiento situada frente al edificio de gobierno de la Facultad de Teatro, lo que facilita también el acceso para quienes se trasladan en vehículo particular. Esta combinación de accesos peatonales y cercanía a espacios de estacionamiento contribuye a una mayor comodidad y conectividad dentro del entorno universitario.



3. Exterior

3.1. Espacios Verdes

Entre los espacios verdes de la Facultad se destaca la Plaza de la Memoria, un sitio emblemático utilizado tanto para actos oficiales como para el esparcimiento estudiantil. El exterior cuenta con jardines y patios compuestos por vegetación xerófila y árboles de gran porte que brindan sombra (Fig. 3.1.1). Estas áreas tienen un sistema de riego por acequias, característico de la planificación urbana mendocina.



Figura 3.1.1 Espacios verdes de la facultad

3.2. Espacios Construidos

La FAD se divide principalmente en tres núcleos:

edificios

1. **Edificio de Gobierno:** Donde están las oficinas administrativas, decanato (Fig.3.2.1).
2. **Edificio de Aulas:** Espacios teóricos y estudios de diseño.
3. **Edificio de Talleres:** Espacios amplios con techos altos para escultura, pintura y grabado (Fig. 3.2.2).



Figura 3.2.1 Edificio de Gobierno, Facultad de Arte y Diseño



Figura 3.2.2 Talleres, Facultad de Arte y Diseño

4. Accesos

Para ingresar a la institución contamos con tres accesos. El acceso principal (1) es el ingreso más importante del edificio, pensado para todos los alumnos, docentes y personal académico. Se caracteriza por su fácil identificación y conexión directa con el hall.

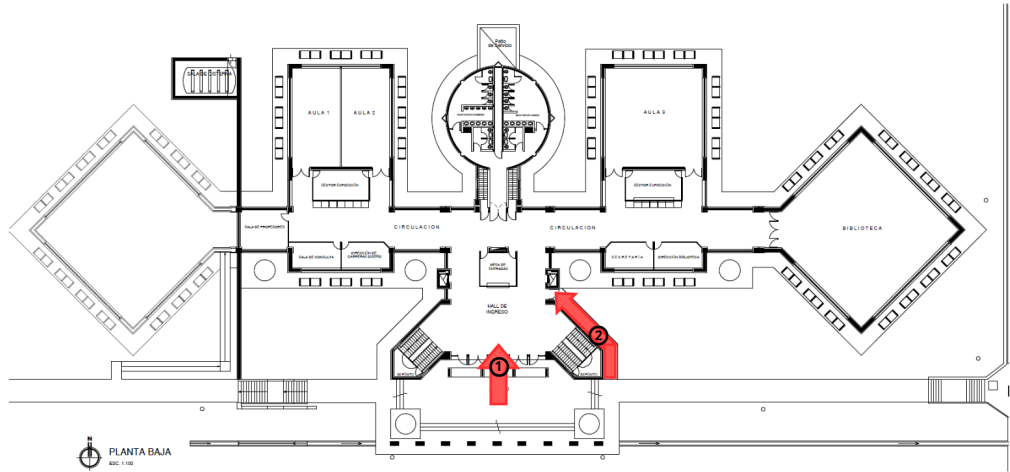
Luego tenemos el acceso de servicio (2), destinado al personal y a tareas operativas, permitiendo el ingreso independiente de proveedores y mantenimiento sin interferir con la circulación principal



① Acceso Principal



② Acceso de servicio



Por último, se dispone el acceso al primer piso (3), diseñado para permitir el ingreso directo a la planta alta. Este recurso facilita la circulación de los usuarios y contribuye a evitar la congestión en la planta baja, mejorando la circulación dentro del edificio.



③ Acceso primer piso

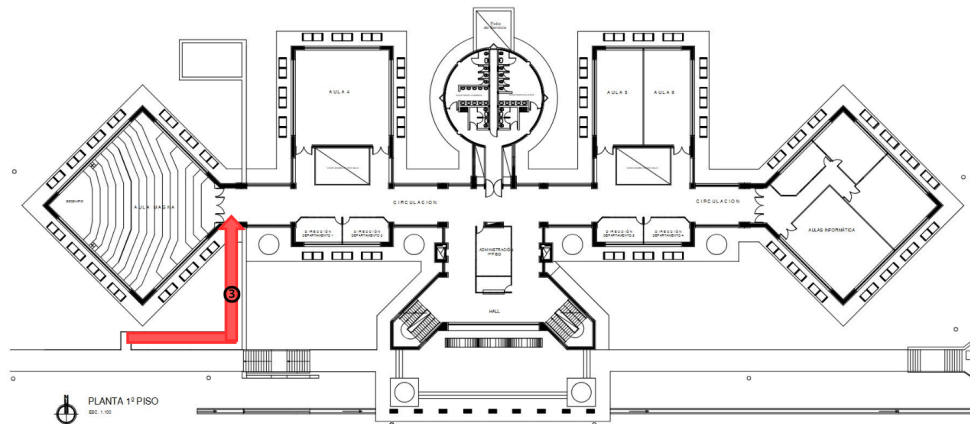




Figura 4.2.1 Patio interno para eventos

6. Circulaciones

Por otra parte, una vez se ingresa al edificio los espacios para vincular las diferentes áreas funcionales se los denomina circulaciones.

6.1. Planta Baja

Concretamente en la planta baja se cuenta con un acceso principal ubicado sobre el eje de simetría del edificio (dirección Sur-Norte).

Al acceder nos encontramos con un hall de ingreso el cual es un espacio de transición entre el exterior y el interior que actúa como un nodo organizador en donde se bifurcan las diferentes circulaciones:

Circulaciones Horizontales

En cuanto a las circulaciones horizontales se cuentan con dos pasos que bordean la mesa de entrada los cuales desembocan al pasillo principal de distribución. Este eje tiene una dirección paralela al eje longitudinal del edificio (dirección Este-Oeste) actuando como la columna vertebral de la planta y comunicando el resto de bloques funcionales entre sí.

referencias

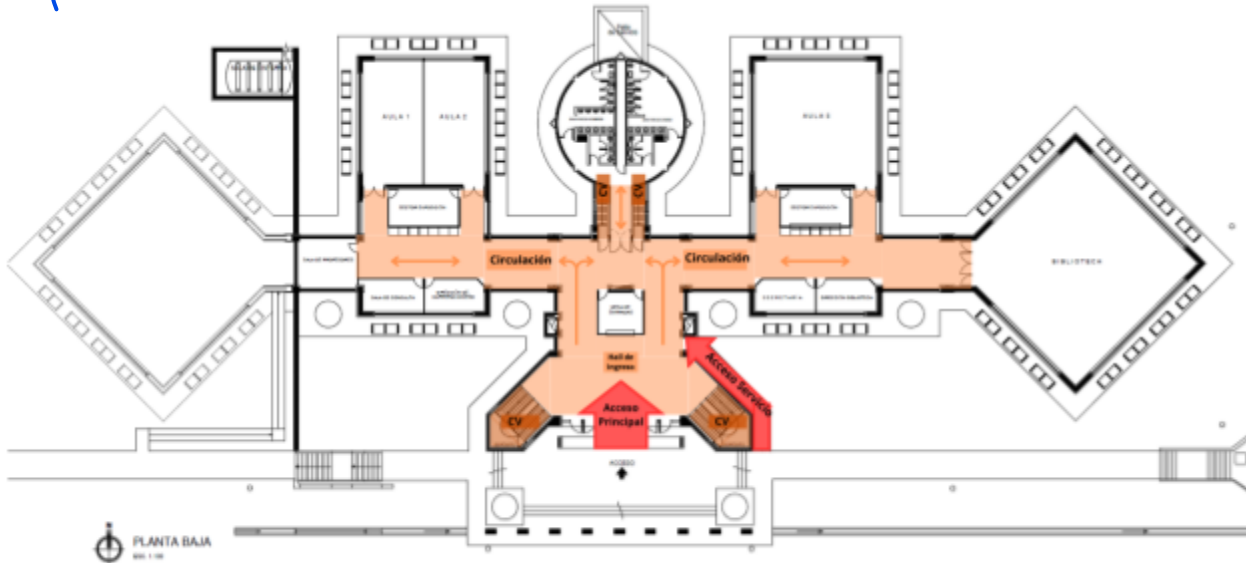


Figura 5.1. Esquema de las circulaciones horizontales de la planta baja

Dada la simetría bilateral del edificio a través de este eje el usuario puede tomar dos recorridos:

- Hacia ala Oeste: pudiendo acceder a diferentes aulas, áreas de exposición y dependencias administrativas.
- Hacia ala Este: pudiendo acceder al resto de aulas de la planta, sector de secretaría y la biblioteca.

Y por último este pasillo principal comunica con el resto de bloques a los sanitarios ubicados en la parte superior del edificio.

Circulaciones Verticales:

En cuanto a las circulaciones verticales estas se encuentran en una posición estratégica de manera tal de no interrumpir el flujo horizontal principal. Observando la planta (Flg. 5.1.) podemos notar dos bloques de escaleras flanqueando al hall de ingreso, estas vinculan la planta baja con el resto de pisos superiores.

Por otro lado se observan dos bloques de escaleras próximos a los sanitarios, estos comunican la planta baja con el subsuelo el cual alberga únicamente un depósito y un patio de servicio. De esta manera se permite al personal de mantenimiento con estas áreas sin interferir con las actividades académicas principales.

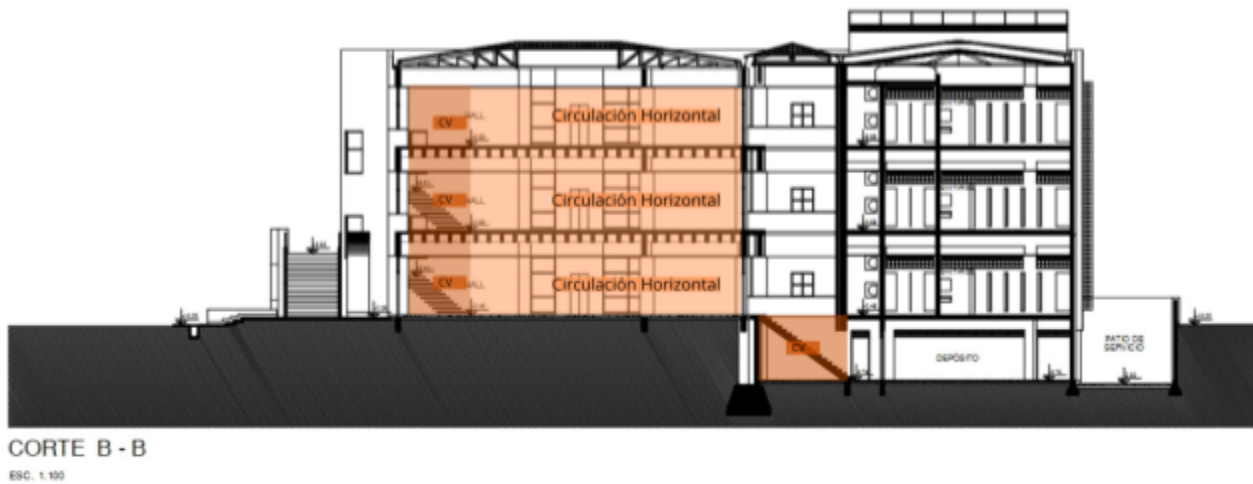


Fig. 5.2. Esquema de las circulaciones verticales del edificio

6.2. Primer Piso

En cuanto a la distribución de las circulaciones sigue un comportamiento prácticamente igual al de la planta baja, como puede verse en la Fig. 5.3. pero con la particularidad de que cuenta con un acceso desde el exterior ubicado sobre el ala oeste. Por lo tanto es posible acceder a esta planta tanto desde el exterior del edificio por dicho acceso como por las circulaciones verticales viniendo desde la planta baja o el segundo piso.

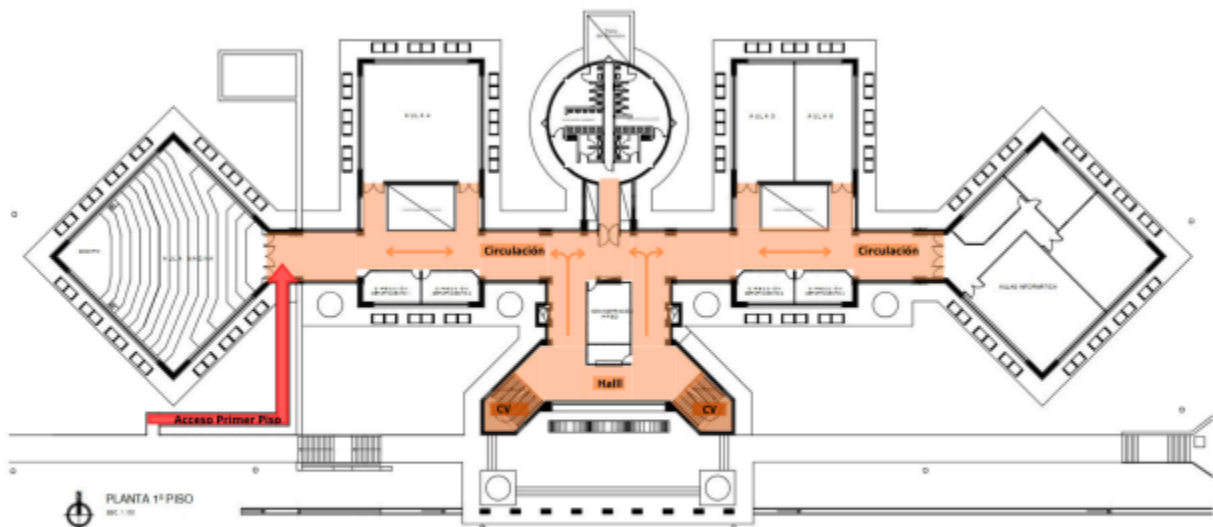


Fig. 5.3. Esquema de las circulaciones horizontales del primer piso

6.3. Segundo Piso

Y finalmente el segundo piso también sigue un esquema de circulación idéntico al de los pisos anteriores. Pudiendo acceder a este último piso únicamente por medio de las circulaciones verticales.

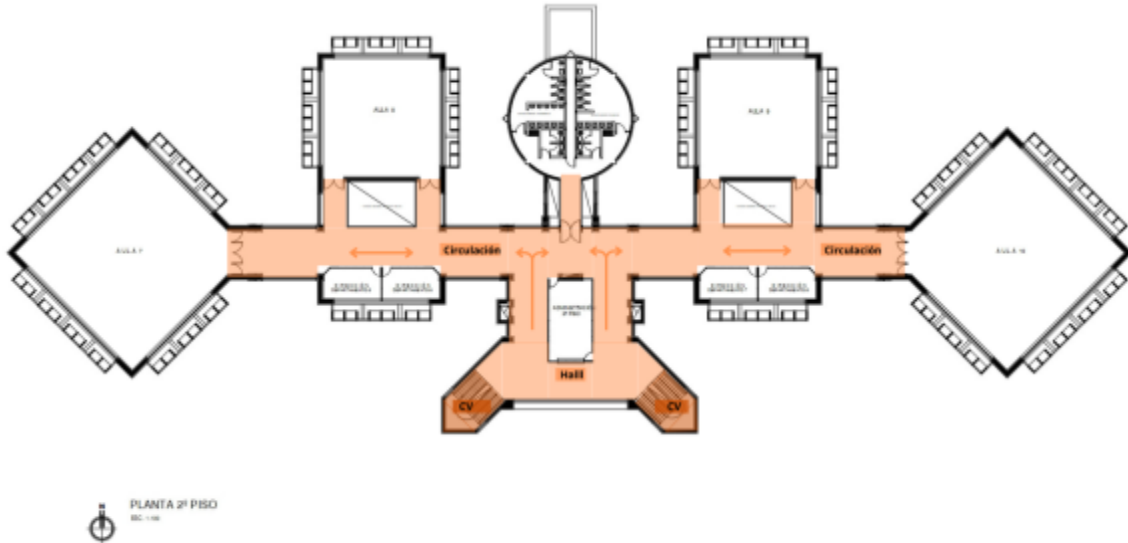
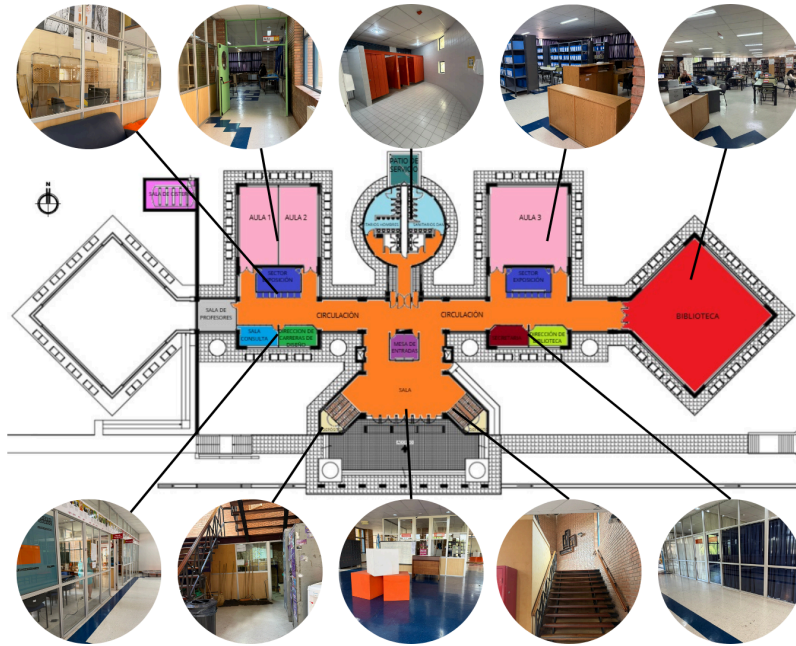


Figura 5.4. Esquema de las circulaciones horizontales del segundo piso

7. Zonificación

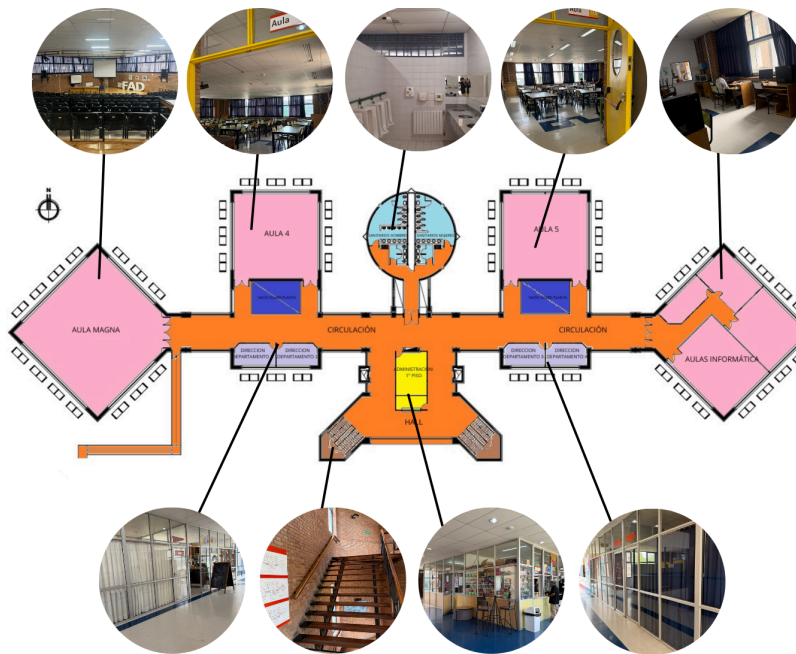
A las diferentes áreas de cada planta los clasificamos en bloques de acuerdo a la función que cumplen como se ven en las siguientes imágenes:



Planta Baja

Referencias

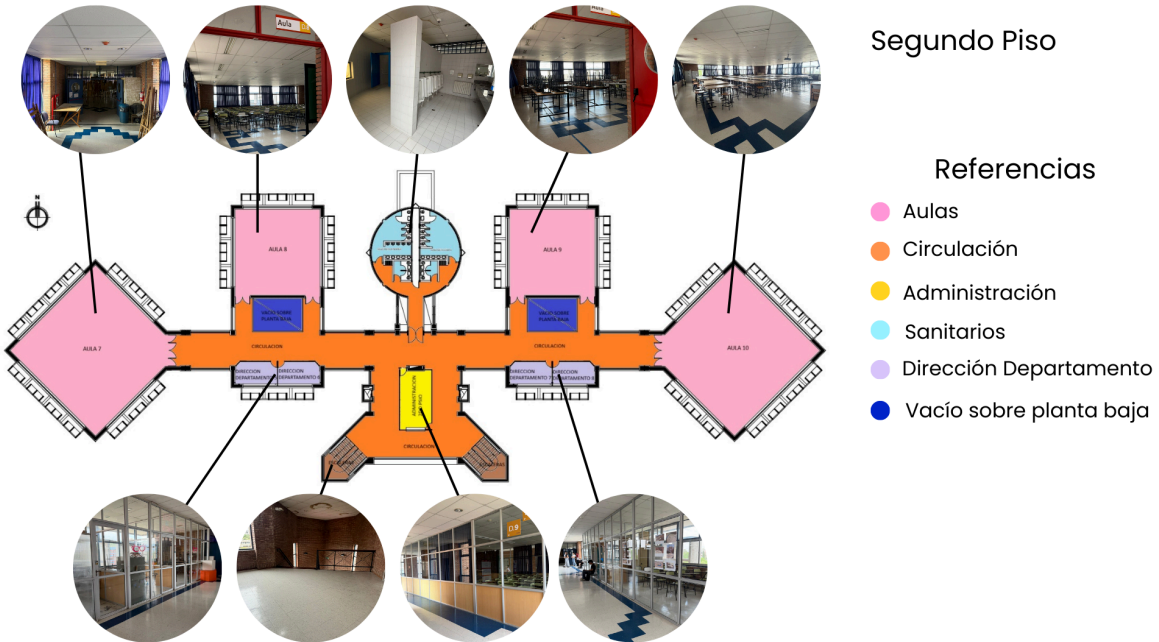
- Aulas
- Circulación
- Administración
- Sala de consulta
- Sala de exposición
- Secretaría
- Sanitarios
- Dirección de carreras
- Biblioteca
- Dirección de biblioteca
- Depósitos
- Mesa de entrada
- Sala de cisterna



Primer Piso

Referencias

- Aulas
- Circulación
- Administración
- Sanitarios
- Dirección Departamento
- Vacío sobre planta baja



7.1. Análisis de conformación de áreas

En primer lugar realizaremos un análisis de áreas por cada piso:

Ubicación	Área	Unidad	Superficie [m2]	%Participación	Superficie [m2]
Planta Baja	Aulas	Aula 1	133	9.29%	399
		Aula 2	133	9.29%	
		Aula 3	133	9.29%	
	Servicios	Mesa de entrada	15.7	1.10%	108.7
		Dirección de Diseño	16.6	1.16%	
		Dirección de Biblioteca	16.7	1.17%	

		Secretaría	16.7	1.17%	
		Sala de Profesores	26	1.82%	
		Sala de Consulta	17	1.19%	
	Sanitarios		110.28	7.71%	110.28
	Sector Exposición	Sector Exposición Este	23	1.61%	46
		Sector Exposición Oeste	23	1.61%	
	Biblioteca	Biblioteca	260.6	18.21%	260.6
	Deposito		13.6	0.95%	13.6
	Servicios Técnicos	Sala Cisterna	31.164	2.18%	31.164
	Hall ingreso		116.98	8.17%	116.98
		Pasillos	305.72	21.36%	305.72
		Escaleras	38.94	2.72%	38.94
Subtotal			1430.984	100.00%	1430.984

Ubicación	Área	Unidad	Superficie [m2]	%Participación	Superficie [m2]
Primer Piso	Aula Magna		256	17.73%	256
	Aulas	Aula 4	132	9.14%	264
		Aula 5	132	9.14%	
	Aula		222.24	15.39%	222.24

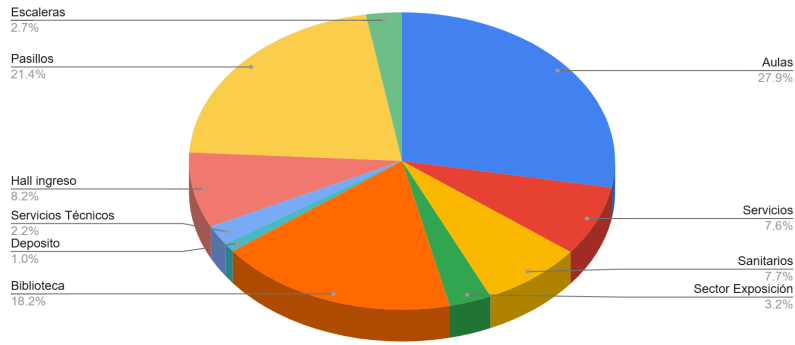
	Informática				
	Dirección de Departamento	Dirección de Departamento 1	16.7	1.16%	66.8
		Dirección de Departamento 2	16.7	1.16%	
		Dirección de Departamento 3	16.7	1.16%	
		Dirección de Departamento 4	16.7	1.16%	
	Administración	Administración 1° Piso	33.5	2.32%	33.5
	Sanitarios		110.298	7.64%	110.298
	Hall		82.98	5.75%	82.98
	Pasillo		391.22	27.09%	391.22
	Escalera		17	1.18%	17
Subtotal			1444.038	100.00%	1444.038

Ubicación	Área	Unidad	Superficie [m2]	%Participación	Superficie [m2]
Segundo Piso	Aulas	Aula 7	260.4	17.62%	787
		Aula 8	133	9.00%	
		Aula 9	133	9.00%	
		Aula 10	260.6	17.63%	

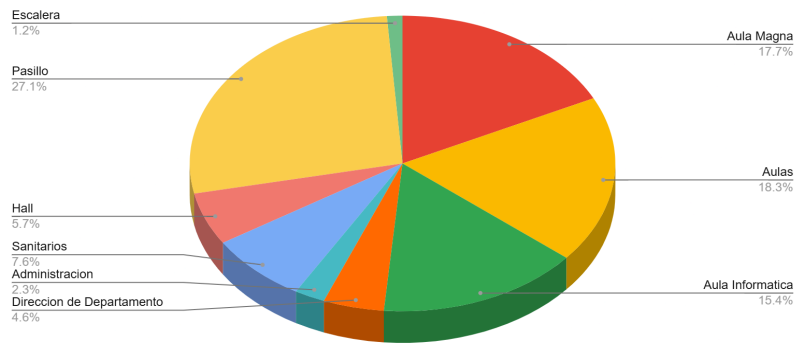
	Dirección de Departamento	Dirección de Departamento 5	16.7	1.13%	66.8
		Dirección de Departamento 6	16.7	1.13%	
		Dirección de Departamento 7	16.7	1.13%	
		Dirección de Departamento 8	16.7	1.13%	
	Administración	Administración 2° Piso	33	2.23%	33
	Sanitarios		110.28	7.46%	110.28
	Hall		83.06	5.62%	83.06
	Pasillo		380.94	25.77%	380.94
	Escalera		17.2	1.16%	17.2
Subtotal			1478.28	100.00%	1478.28

En donde si graficamos cada área en base al porcentaje de participación respecto del subtotal de cada piso obtendremos los siguientes gráficos de torta:

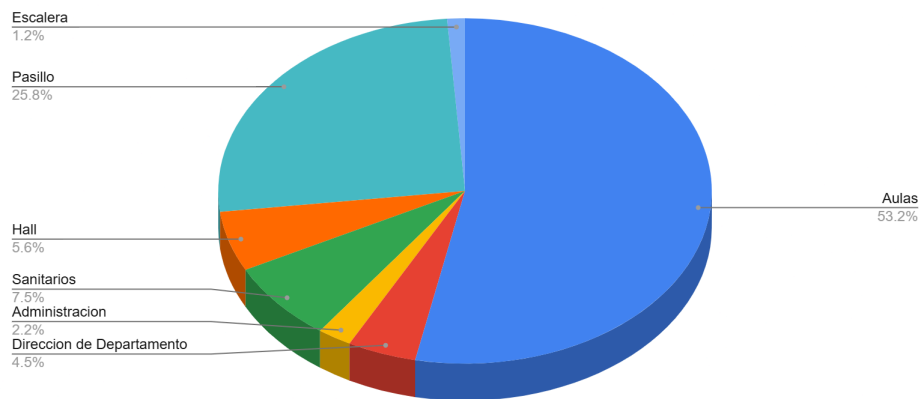
Zonificación Áreas - Planta Baja



Zonificación Áreas - Primer Piso



Zonificación Áreas - Segundo Piso



Por lo tanto en base a todos estos datos podemos concluir que:

- En la planta baja el área de circulaciones (teniendo en cuenta las escaleras, pasillos y el hall) ocupa la mayor superficie de participación lo cual tiene cierto sentido ya que esta planta está más destinada al área administrativa y de estudio.
- Tanto en el primer como el segundo piso el área de aulas (incluyendo al Aula Magna y aula de informática) ocupan la mayor superficie de participación en cada planta. Lo cual es lógico ya que estas plantas están destinadas para las actividades académicas de los usuarios.

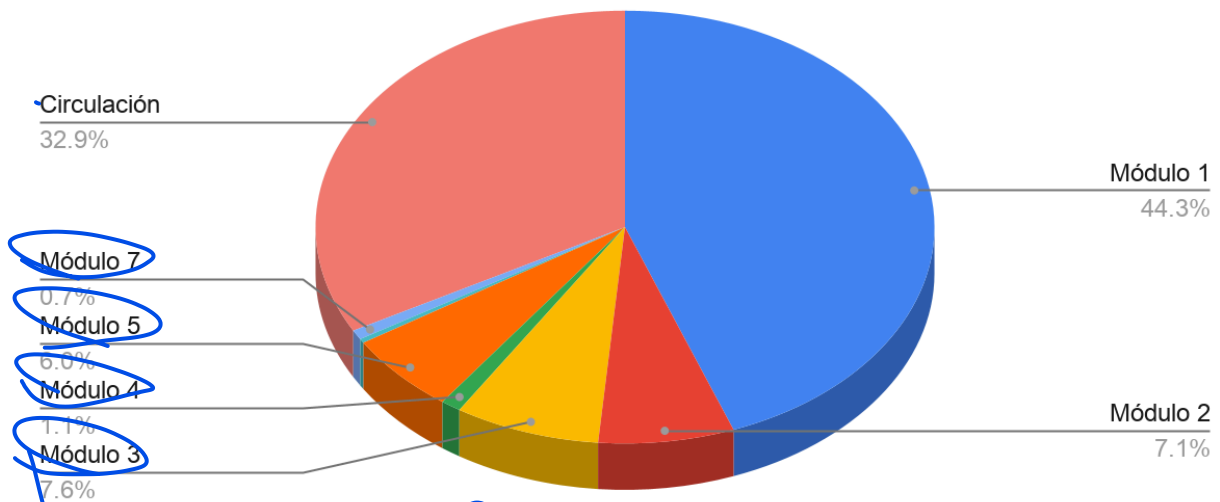
Ahora si realizamos un análisis de áreas con respecto de la superficie total del edificio obtenemos:

Módulo	Unidad	Cantidad	Superficie [m2]	%Participación
Módulo 1	Aulas	9	1,450	33.3%
	Aula Informática	1	222.24	5.1%
	Aula Magna	1	256	5.9%
Subtotal		11	1,928	44.3%
Módulo 2	Servicios	6	108.7	2.5%
	Dirección de Departamento	8	133.6	3.1%
	Administración	2	66.5	1.5%
Subtotal		16	308.8	7.1%
Módulo 3	Sanitarios	3	330.858	7.6%
Subtotal		3	330.858	7.6%
Módulo 4	Sector Exposición	2	46	1.1%
Subtotal		2	46	1.1%
Módulo 5	Biblioteca	1	260.6	6.0%
Subtotal		1	260.6	6.0%
Módulo 6	Deposito	2	13.6	0.3%
Subtotal		2	13.6	0.3%
Módulo 7	Servicios Tecnicos	1	31.164	0.7%
Subtotal		1	31.164	0.7%
Circulación	Hall	3	1434.04	32.9%
	Pasillos	3	0	0.0%

	Escaleras	8	0	0.0%
Subtotal		14	1434.04	32.9%
Total		50	4,353	100.0%

Que nuevamente realizando un análisis gráfico obtenemos lo siguiente:

Zonificación de Áreas respecto del edificio



*que área es?
función*

En donde concluimos que el área de aulas y las circulaciones ocupan el mayor porcentaje de superficie de participación del edificio lo cual es lógico por lo dicho anteriormente ya que el edificio está destinado a la docencia, y al tener diversas aulas y unidades es necesario cubrir una mayor superficie de circulación.

* 8. Actividad de cada espacio interior y equipamiento *resumir*

La Facultad de Arte y Diseño, se dictan distintas carreras como profesorado de grado de Artes Visuales, Licenciatura de Artes Plásticas, Diseño escenográfico, Diseño Gráfico, distintos Doctorados y Maestrías. Como se mencionó anteriormente, se desarrolla en una planta baja y dos pisos, cada uno organizado con distintos sectores que cumplen funciones específicas. Esta distribución permite una mejor organización de los espacios, facilitando el desarrollo de las actividades académicas y administrativas, así como una circulación más ordenada dentro del edificio.

** resumir no es necesario poner en el informe todo esto. Podrían utilizar las imágenes para describir los espacios y características arquitectónicas*

- escola
- materiales
- alturas

Planta baja

- **Hall:** Espacio de entrada que funciona como área de recepción y distribución. Allí se encuentra la mesa de entrada, donde se ubica el personal de seguridad encargado de controlar y regular el ingreso al edificio, garantizando un acceso ordenado y seguro (Fig. 8.1).



Figura 8.1. Entrada al Edificio de Aulas

- **Aulas:** Hay un total de tres aulas en las que se dictan clases según la carrera y el año correspondiente. Cada una está equipada con mesones y sillas o en su defecto pupitres; además, algunas cuentan con bastidores y atriles, adaptándose a las necesidades específicas de las actividades académicas que allí se desarrollan (Fig.8.2).



Figura 8.2. Aulas 1, 2 y 3

- **Biblioteca:** Espacio destinado al estudio y a la realización de trabajos académicos por parte de los estudiantes. Cuenta con bancos, sillas, estanterías y servicio de fotocopia, además de una amplia material bibliográfico e impresiones para uso educativo (Fig. 8.3).



Figura 8.3. Entrada y sala de lectura de la Biblioteca

- **Sanitarios:** El edificio cuenta con sanitarios diferenciados para hombres y mujeres (Fig.8.4), garantizando la comodidad de los usuarios y el adecuado cumplimiento de sus necesidades. Cada sanitario cuenta con cuatro inodoros y, en el caso del sector masculino, también dispone de cuatro mingitorios.



Figura 8.4. Sanitarios de caballeros y damas

- **Oficinas:** En estos espacios se desarrollan las actividades correspondientes a las áreas administrativas, contribuyendo al funcionamiento general de la facultad, tales como la secretaría, la dirección de la carrera de Diseño y la dirección de la biblioteca (Fig.8.5). Estas oficinas están equipadas con un escritorio y su respectiva silla, además de una computadora para el desarrollo de las tareas administrativas. Asimismo, disponen de estanterías destinadas al almacenamiento y organización de la documentación administrativa.



Figura 8.5. Oficinas administrativas

- **Sala de profesores y sala de consulta:** En este espacio se encuentran los docentes, quienes lo utilizan para tomar descansos o atender consultas de los alumnos. Está equipado con mesas y sillas, proporcionando un ambiente adecuado para estas actividades (Fig.8.6).



Figura 8.6. Sala de consulta y de profesores

- **Depósito:** Ubicado debajo de las escaleras, este espacio está destinado al almacenamiento de elementos de limpieza. Se encuentra equipado con un fregadero, escobas, trapos, entre otros componentes necesarios para el mantenimiento del edificio (Fig.8.7).



Figura 8.7. Depósitos para celadores

Planta 1°Piso

- **Aula Magna:** Espacio que permanece habitualmente cerrado y se habilita únicamente para actividades específicas, como mesas de examen, clases especiales o charlas. Está equipado con asientos dispuestos en forma de abanico y en niveles escalonados, lo que favorece la visibilidad. Además, cuenta con proyector y pantalla de proyección, parlantes, pizarra, y un escritorio con su respectiva silla para el expositor(Fig.8.8).



Figura 8.8. Auditorio para eventos

- **Aula Informática:** Salón destinado a estudiantes que requieren el uso de computadoras para sus actividades académicas. Cuenta con escritorios sobre los que se disponen equipos completos, incluyendo monitor, CPU, parlantes, teclado y ratón, brindando un entorno adecuado para el desarrollo de trabajos prácticos y tareas digitales (Fig.8.9).

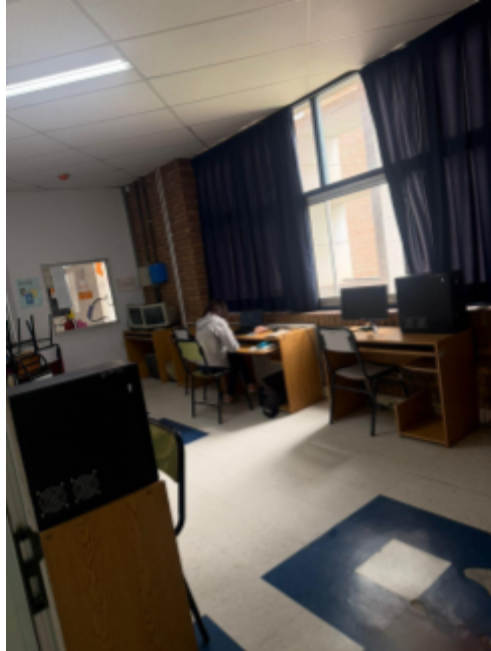


Figura 8.9. Aula de Informática

- **Aulas (Fig.8.10):** Se mencionó anteriormente en la planta baja.

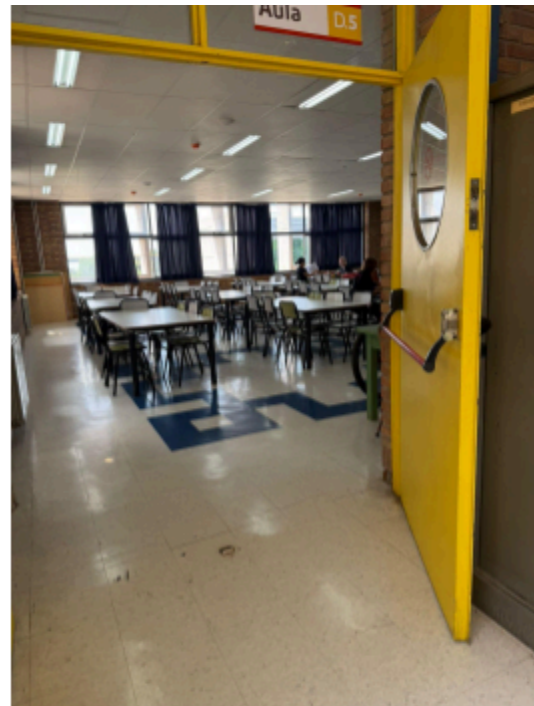


Figura 8.10. Aulas 4 y 5

- **Hall:** En este espacio se encuentra el buffet de la institución, equipado con mesas y sillas para que los estudiantes puedan desayunar, almorzar o consumir algún alimento durante el transcurso de la jornada. Asimismo, se dispone de un centro de copias (Fig.8.11), donde es posible imprimir cuadernos, guías, entre otros materiales. Este espacio está equipado con computadoras y varias impresoras para brindar un servicio adecuado.



Figura 8.11. Buffet y fotocopiadora

- **Sanitarios:** Se mencionó anteriormente en la planta baja.

Planta 2° Piso

- **Aulas (Fig.8.12):** Se mencionó anteriormente en la planta baja.

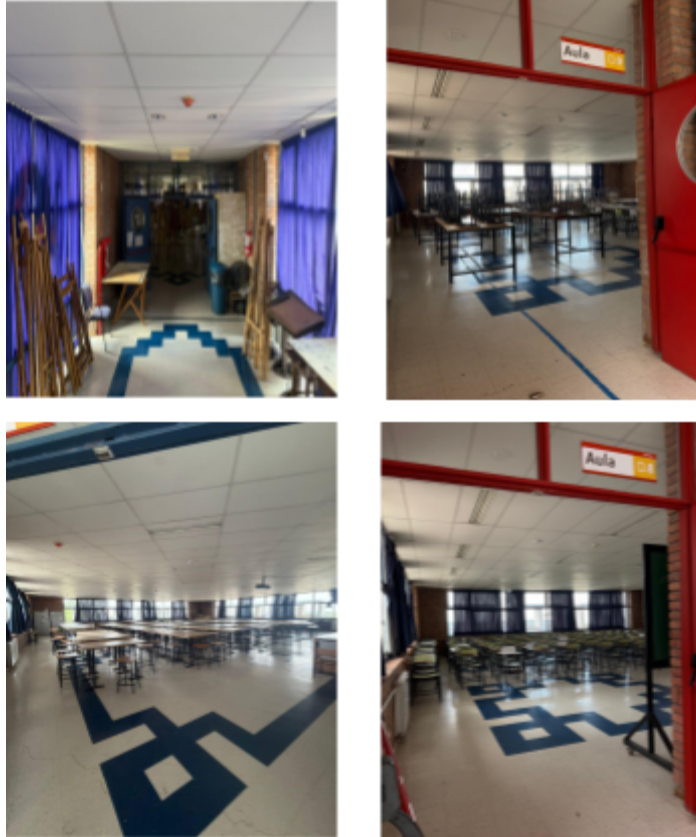


Figura 8.12. Aulas 7, 8, 9 y 10

- **Sanitarios:** Se mencionó anteriormente en la planta baja.

9. Relación de actividades y funcionalidad

El edificio se organiza en tres niveles, destinados principalmente a actividades educativas, administrativas y de servicio. La distribución de los espacios responde a una organización funcional donde las circulaciones conectan las distintas áreas, facilitando el desplazamiento de estudiantes, docentes y personal. De esta manera, las aulas, áreas administrativas, espacios de estudio y sanitarios se relacionan entre sí para garantizar el correcto desarrollo de las actividades académicas y el funcionamiento general del edificio.

En la planta baja se ubica el acceso principal, desde donde el hall y las circulaciones conectan con las distintas áreas del edificio. Aquí se encuentran aulas, donde se desarrollan las actividades académicas con equipamiento como bancos, sillas, pizarras y proyectores. También se localizan secretaría, dirección y mesa de entradas, destinadas a tareas administrativas y atención a estudiantes. Además, están la biblioteca y sala de consulta, destinadas al estudio, y los sanitarios, ubicados cerca de las circulaciones para facilitar su uso.

podrían complementarse con una planta

En el primer piso se ubican más aulas para el dictado de clases, vinculadas a las circulaciones principales. También hay aulas de informática equipadas con computadoras y el aula magna, utilizada para conferencias, actos y presentaciones. En este nivel se encuentran además departamentos y oficinas administrativas, junto con sanitarios de uso general.

El segundo piso continúa con la organización académica del edificio, con aulas destinadas a clases, conectadas por circulaciones principales. También se ubican departamentos académicos y oficinas administrativas, además de sanitarios para estudiantes y personal.

10. Estructura del edificio

El edificio analizado cuenta con varios niveles (planta baja y dos pisos superiores) y presenta una organización estructural regular, basada en la repetición de módulos. Esta disposición favorece un comportamiento estable frente a cargas verticales y horizontales.

La estructura combina sectores más abiertos, vinculados a circulación y halls, con sectores más compartimentados donde se ubican aulas, sanitarios y áreas administrativas. Esta diferencia se refleja también en la distribución estructural.

10.1. Ejes estructurales

El edificio se organiza a partir de ejes estructurales longitudinales y transversales que ordenan la ubicación de columnas y vigas.

Los ejes longitudinales está a lo largo de la circulación principal, y el transversales se ubica a lo largo del centro del edificio,

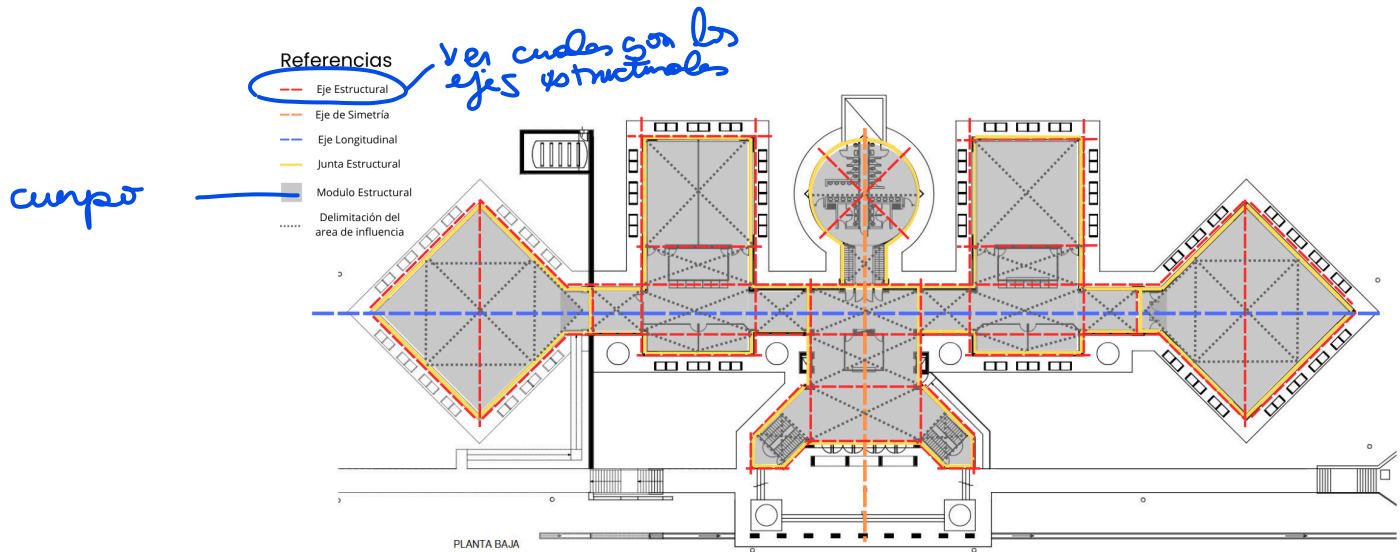
Esta retícula genera una estructura clara y repetitiva, permitiendo una distribución ordenada de los espacios y facilitando la transmisión de cargas.

10.2. Módulo Estructural

El sistema estructural se basa en la repetición de módulos, que pueden entenderse como unidades formadas por columnas en sus vértices, vigas que las vinculan y losas que cubren el espacio.

Estos módulos se repiten tanto en planta como en altura, generando una trama estructural continua.

Los módulos son flexibles ya que hay variación, como aula magna, vacío, patio. Esto permite adaptar el edificio a distintas funciones sin perder orden estructural.



10.3. Columnas

Las columnas son los principales elementos de soporte vertical del edificio. Podemos observar que las columnas están dispuestas de manera regular, se alinean en todos los niveles y coinciden en muchos casos con muros o divisiones. En el corte se puede ver claramente su continuidad desde la cubierta hasta la fundación. Estas columnas reciben las cargas de vigas y losas, transmitiéndolas hacia el suelo.

10.4. Vigas

Las vigas conectan las columnas y conforman el esqueleto horizontal del edificio. Se disponen en ambos sentidos, longitudinal (acompañando circulación), transversal (definiendo aulas y módulos).

La función de estas vigas, es transmitir las cargas desde las losas a las columnas. En sectores donde hay espacios más amplios (como aula magna), las vigas trabajan con mayores luces.

10.5. Losas

Las losas constituyen los planos horizontales del edificio. Se identifican losas en cada nivel, losas de cubiertas. Su función es soportar cargas de uso y transmitir las a las vigas. En este edificio, las losas trabajan de forma continua sobre la estructura de vigas, generando una distribución uniforme de cargas.

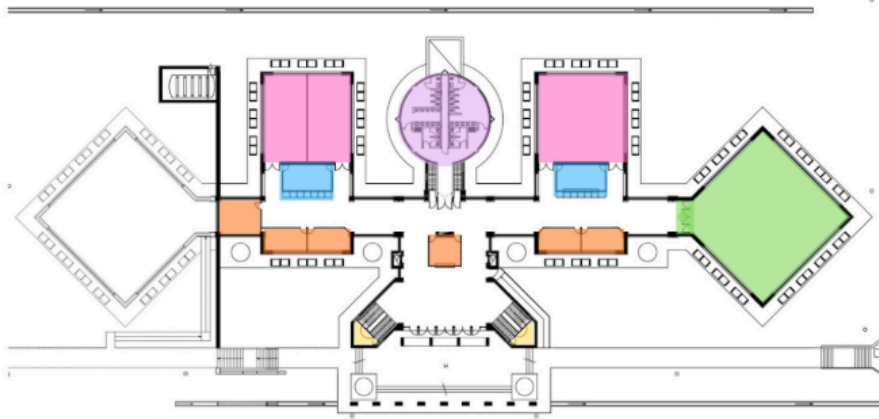
10.6. Transmisión de cargas

El edificio transmite las cargas de arriba hacia abajo: la cubierta y las losas (su propio peso y las personas/muebles) apoyan en las vigas, que a su vez descargan en las columnas. Esas columnas concentran fuerzas verticales (compresión) y momentos, y

las llevan a la fundación/subsuelo. Además existen cargas horizontales (viento/sismo) que el conjunto transmite por las losas y vigas hacia las columnas y la base; los voladizos pueden provocar torsión global.

faltan esquemas graficos en planta y corte.
11. Módulo funcional → *revisar el concepto.*

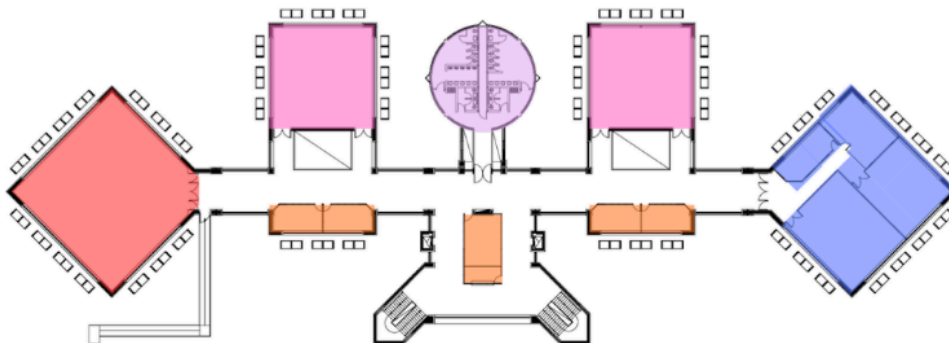
El edificio se organiza en distintos módulos funcionales, entendidos como conjuntos de espacios que llevan a cabo una misma actividad en el mismo y se agrupan en un mismo sector, facilitando su uso y organización.



Referencias

- Módulo 1
- Módulo 2
- Módulo 3
- Módulo 4
- Módulo 5
- Módulo 6

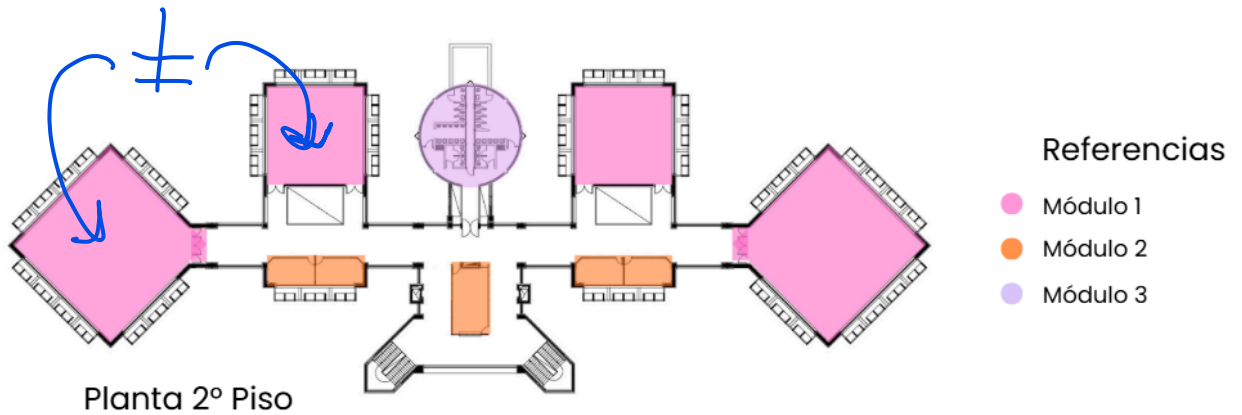
Planta Baja



Referencias

- Módulo 1
- Módulo 2
- Módulo 3
- Módulo 4
- Módulo 5

Planta 1º Piso



En primer lugar, se identifica un módulo académico (módulo 1, 4 y 5), compuesto por el conjunto de aulas distribuidas en los distintos niveles (aulas 1 a 10, aulas de informática y aula magna). Este módulo concentra las actividades principales de enseñanza, y se encuentra acompañado por circulaciones que permiten su conexión eficiente.

Por otro lado, se reconoce un módulo administrativo (módulo 2), integrado por espacios como dirección, secretaría, mesa de entradas y las distintas direcciones de departamento. Por ejemplo, las direcciones de departamento 1, 2, 3 y 4 en el primer piso, junto con las del segundo piso, conforman un único bloque funcional debido a que comparten la misma actividad administrativa y se ubican agrupadas dentro del edificio.

También se distingue un módulo de apoyo y servicios (módulo 3), que incluye sanitarios, depósitos, sala de profesores, sala de cisterna y patio de servicio. Estos espacios cumplen funciones complementarias necesarias para el correcto funcionamiento del edificio

Asimismo, se identifica un módulo de acceso y circulación, conformado por el hall de ingreso, circulaciones horizontales y verticales. Este módulo actúa como articulador entre los distintos bloques funcionales, permitiendo la conexión entre los diferentes sectores del edificio.

Finalmente, se puede reconocer un módulo cultural y de consulta, compuesto por la biblioteca (módulo 5), sala de consulta y sectores de exposición, los cuales se agrupan por compartir una función vinculada al estudio y la difusión del conocimiento.

12. Asoleamiento y Ventilación

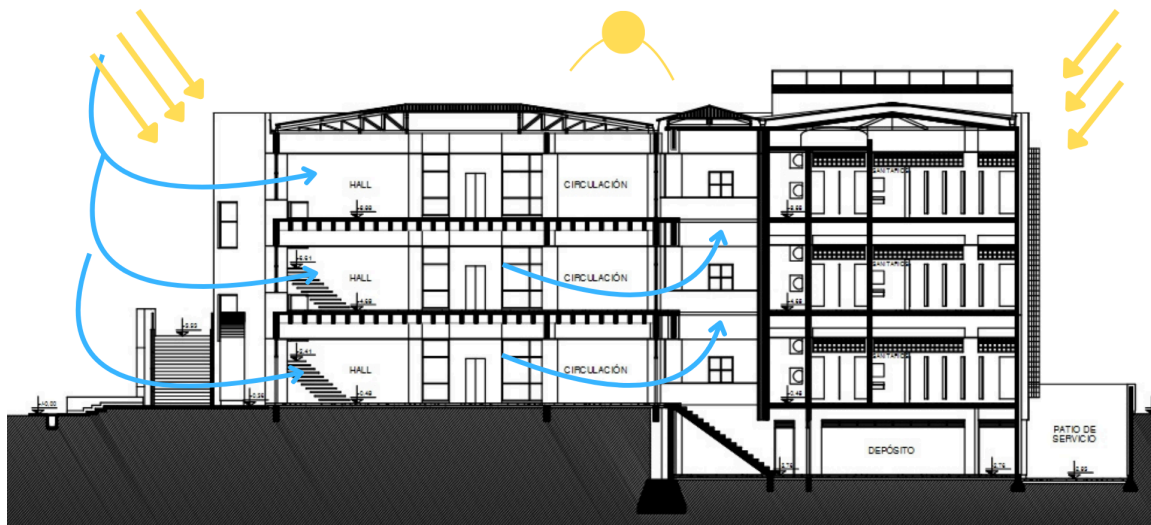
En el exterior del edificio se utilizaron diferentes estrategias en cuanto a la ventilación del edificio, orientación del mismo y protecciones contra el asoleamiento.

Orientación: observando el plano de la planta y su exterior se ve que el edificio está orientado de forma tal que su eje longitudinal (eje de mayor longitud) está ubicado dirección Este-Oeste lo cual resulta una buena estrategia para minimizar el área de exposición a la luz

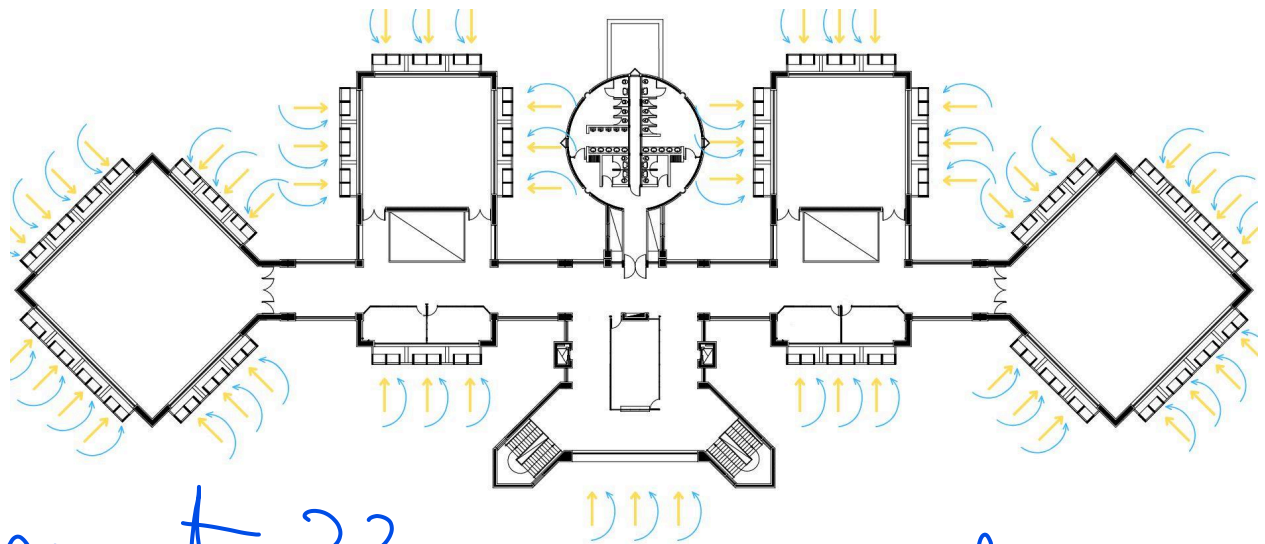
solar, además se observa que la entrada del edificio está orientado en dirección hacia el sur de donde provienen los vientos más fríos lo cual garantiza una buena ventilación en el interior del edificio.

El edificio presenta una organización simétrica con volúmenes principales conectados por circulaciones lineales, lo que favorece tanto la ventilación y asoleamiento.

Ventilación: la ventilación del edificio se resuelve de manera natural y cruzada, favorecida por la disposición de aberturas en fachadas opuestas, permitiendo el flujo continuo de aire, la orientación sur, que facilita el ingreso de vientos predominantes, la configuración de los volúmenes, que canalizan y distribuyen el aire a través de los distintos espacios. Esto permite una renovación constante del aire interior, mejorando el confort térmico y reduciendo la necesidad de climatización artificial.



Asoleamiento: En la fachada se observa un sistema de protección solar pasiva muy marcado, compuesto por una estructura de hormigón armado. Esta estructura funciona filtrando la radiación solar directa antes de que llegue a las aberturas. Los elementos verticales y horizontales generan sombreado, reduciendo la ganancia térmica en el interior. A su vez, permiten el paso de luz natural de forma controlada, evitando el deslumbramiento.



norte ?? se analiza en relación a la orientación

13. Forma, Espacio, Escala y Plástica

El edificio de aulas de la Facultad de Arte y Diseño se organiza a través de un diseño simétrico y equilibrado. Si se traza un eje a la mitad transversalmente (en dirección norte-sur), veremos que el lado izquierdo es un reflejo del derecho, lo que le da al edificio una imagen de orden y estabilidad. Su forma es una combinación de figuras geométricas, el cuerpo principal está compuesto por prismas, un núcleo esférico en el centro y en los extremos tenemos prismas rotados a 45° (Fig.13.1).

En cuanto al espacio, el edificio se organiza a través de un conector de circulación. Hay un pasillo central largo y ancho que conecta todas con todos los ambientes, facilitando que los estudiantes se muevan de forma lineal y sencilla (Fig.13.2). Además, este camino permite una vista hacia el descampado donde están las aulas BACT, el edificio de gobierno y la Facultad de Música.

La escala del edificio es para el ser humano y su plástica podemos notar el uso del ladrillo visto, en la entrada hay un detalle arquitectónico en forma de arco de ladrillo y por último hay unas estructuras de hormigón en las ventanas que funcionan como parasoles, creando un juego de luces y sombras (Fig. 13.3).

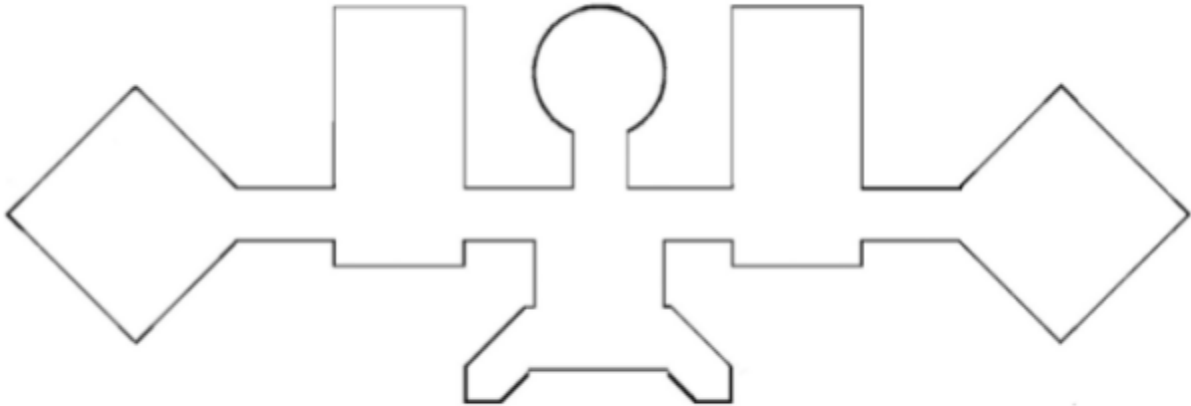


Figura 13.1. Silueta de la Facultad de Artes y Diseño, edificio de aulas.



Figura 13.2. Zona de circulación en extremos y en el centro



Figura 13.3. Fachada del Edificio de Aulas, Facultad de Arte y Diseño

* conclusion?